



DRUŽBA ZA AVTOCESTE V REPUBLIKI SLOVENIJI d.d.

**RAZPISNA DOKUMENTACIJA
ZA ODDAJO JAVNEGA NAROČILA PO ODPRTEM POSTOPKU**

DOBAVA TOVORNIH VOZIL IN OPREME
(Int. ev. št. 000152/2016)

KAZALO RAZPISNE DOKUMENTACIJE

I.	POVABILO K ODDAJI PONUDBE	3
II.	NAVODILA PONUDNIKOM ZA IZDELAVO PONUDBE	5
III.	VZOREC POGODBE	16
IV.	TEHNIČNE SPECIFIKACIJE	24
V.	VZORCI ZAHTEVANIH FINANČNIH ZAVAROVANJ	66
VI.	PONUDBA S PONUDBENIM PREDRAČUNOM	71
VII.	UGOTAVLJANJE SPOSOBNOSTI	84

I. POVABILO K ODDAJI PONUDBE

NAROČNIK: Družba za avtoceste v Republiki Sloveniji d.d., Ulica XIV. divizije št. 4, 3000 Celje, ki jo zastopa Uprava, identifikacijska številka za DDV: SI92473717, matična številka: 5814251, transakcijski račun številka: SI56 0510 0800 0069 735 odprt pri Abanki d.d.,

vabi k predložitvi ponudbe za dobavo tovornih vozil in opreme v skladu z razpisno dokumentacijo, na osnovi javnega naročila za oddajo naročila blaga po odprtem postopku, na podlagi 40. člena Zakona o javnem naročanju (Ur. l. RS, št. 91/15).

Naročnik financira predmet javnega naročila iz lastnih sredstev.

I.1. Zakoni in drugi predpisi

Pri oddaji javnega naročila se bodo uporabljala predvsem določila naslednjih zakonov in predpisov:

- a) Zakon o javnem naročanju (Uradni list RS, št. 91/2015; v nadaljevanju: ZJN-3),
- b) Uredbe o zelenem javnem naročanju (Uradni list RS, št. 102/2011, 18/2012, 24/2012, 64/2012, 2/2013, 89/2014 in št. 91/2015 – ZJN-3; v nadaljevanju: Uredba o zelenem javnem naročanju),
- c) Zakon o pravnem varstvu v postopkih javnega naročanja (Uradni list RS, št. 43/11, 60/11, 63/13 in 90/14 – ZDU-1I; v nadaljevanju: ZPVPJN),
- d) Uredba o finančnih zavarovanjih pri javnem naročanju (Uradni list RS, št. 27/2016),
- e) Obligacijski zakonik (Ur. l. RS, št. 97/2007 z vsemi spremembami),
- f) Predpisi, ki se nanašajo na predmetno javno naročilo.

I.2. Razpisna dokumentacija

Vsebina razpisne dokumentacije

Razpisna dokumentacija je dokumentacija v zvezi z oddajo javnega naročila, kot jo določa ZJN-3, in vsebuje naslednje dokumente:

- a) poglavje I: Povabilo k oddaji ponudbe,
- b) poglavje II: Navodila ponudnikom za izdelavo ponudbe,
- c) poglavje III: Vzorec pogodbe,
- d) poglavje IV: Tehnične specifikacije,
- e) poglavje V: Vzorci zahtevanih finančnih zavarovanj,
- f) poglavje VI: Ponudba s ponudbenim predračunom,
- g) poglavje VII: Ugotavljanje sposobnosti,
- h) naslovnica za ponudbo,
- i) PRILOGA: ESPD.

Sestavni del razpisne dokumentacije so tudi morebitni Dodatki in Pojasnila k razpisni dokumentaciji, izdani v skladu z 61. členom ZJN-3 in točko I.2. teh navodil in objavljeni na Portalu javnih naročil www.enarocanje.si in/ali spletni strani naročnika www.dars.si.

Pridobivanje dodatnih informacij

Vse zahteve za dodatne informacije v zvezi s postopkom javnega naročila se posredujejo izključno na Portal javnih naročil www.enarocanje.si. Zahtevo za pojasnila razpisne dokumentacije mora ponudnik posredovati

pravočasno, da bo lahko naročnik pripravil in objavil odgovor najkasneje šest dni pred potekom roka za oddajo ponudb (61. člen ZJN-3). Rok za prejem ponudnikovih vprašanj je razviden iz Obvestila o naročilu, objavljenega na Portalu javnih naročil. Vse dodatne informacije so objavljene izključno na omenjenem portalu in jih naročnik ne bo posebej posredoval ponudnikom.

Spremembe in dopolnitve razpisne dokumentacije

Naročnik sme v skladu z 61. členom ZJN-3 spremeniti ali dopolniti razpisno dokumentacijo. Tovrstne spremembe in dopolnitve bo naročnik izdal v obliki Dodatkov k razpisni dokumentaciji in jih objavil na način, ki velja za objavo odgovorov na vprašanja. Vsak Dodatek k razpisni dokumentaciji postane sestavni del razpisne dokumentacije.

I.3. Predložitev ponudb

Ponudbe morajo biti predložene do dne **16.11.2016** najkasneje do **14.00** ure, na naslov Družba za avtoceste v Republiki Sloveniji d.d., Izpostava Ljubljana, Dunajska 7, 1000 Ljubljana, glavna pisarna, soba 107.

Vse nepravčasno predložene ponudbe bo naročnik neodprte vrnil ponudnikom v skladu s prvim odstavkom 88. člena ZJN-3. Če na ovojnici ponudbe ne bo naslova ponudnika, bo naročnik ponudbo odprl z namenom pridobitve naslova in jo nato nazaj zapečatil ter vrnil ponudniku kot neustrezno označeno ponudbo.

I.4. Odpiranje ponudb

Javno odpiranje ponudb bo dne **17.11.2016** ob **11.00** uri na naslovu: DARS d.d., Izpostava Ljubljana, Dunajska 7, 1000 Ljubljana, (sejna soba 301).

II. NAVODILA PONUDNIKOM ZA IZDELAVO PONUDBE

II.1. Predmet javnega naročila

Predmet javnega naročila je Dobava tovornih vozil in opreme.

Javno naročilo je razdeljeno na enajst (11) sklopov:

- Sklop 1: Nakup kombiniranih tovornih vozil z nizkimi emisijami
Limitirana vrednost javnega naročila za sklop 1 je 433.000,00 EUR z DDV.
- Sklop 2: Nakup lahkih tovornih vozil z nizkimi emisijami
Limitirana vrednost javnega naročila za sklop 2 je 161.000,00 EUR z DDV.
- Sklop 3: Nakup lahkih tovornih vozil z nizkimi emisijami
Limitirana vrednost javnega naročila za sklop 3 je 80.000,00 EUR z DDV.
- Sklop 4: Nakup lahkih tovornih vozil z nizkimi emisijami
Limitirana vrednost javnega naročila za sklop 4 je 202.000,00 EUR z DDV.
- Sklop 5: Nakup lahkih tovornih vozil z nizkimi emisijami
Limitirana vrednost javnega naročila za sklop 5 je 403.000,00 EUR z DDV.
- Sklop 6: Nakup težkih tovornih vozil z nizkimi emisijami
Limitirana vrednost javnega naročila za sklop 6 je 177.000,00 EUR z DDV.
- Sklop 7: Nakup težkih tovornih vozil z nizkimi emisijami
Limitirana vrednost javnega naročila za sklop 7 je 593.000,00 EUR z DDV.
- Sklop 8: Nakup univerzalnega delovnega vozila z nizkimi emisijami
Limitirana vrednost javnega naročila za sklop 8 je 735.000,00 EUR z DDV.
- Sklop 9: Zimski priključki
Limitirana vrednost javnega naročila za sklop 9 je 60.000,00 EUR z DDV.
- Sklop 10: Zimski priključki
Limitirana vrednost javnega naročila za sklop 10 je 146.000,00 EUR z DDV.
- Sklop 11: Letni priključki
Limitirana vrednost javnega naročila za sklop 11 je 157.000,00 EUR z DDV.

Ponudba, ki bo presegala limitirano vrednost, bo ocenjena kot nedopustna in izločena iz nadaljnjega postopka.

CPV: 34144400 Vozila za vzdrževanje cest

34921000 Oprema za vzdrževanje cest.

Ponudnik se lahko prijavi za katerikoli sklop, za enega ali več.

Za sklope se zahteva izpolnjevanje vseh pogojev, ki so navedeni v točki II.6.1 Navodil ponudnikom za izdelavo ponudbe. Ostale zahteve naročnika morajo ponudniki izpolnjevati, kot so zapisane za posamezen sklop.

Naročnik bo izbral najugodnejšega ponudnika in oddal naročilo po posameznem sklopu.

II.2. Vrsta in količina storitev

Podrobnejši opis blaga in druge tehnične zahteve so razvidne iz poglavja IV- Tehnične specifikacije.

Ponudnik lahko predloži ponudbo za en ali več sklopov. Ponudnik lahko predloži samostojno ponudbo ali ponudbo skupine izvajalcev, kjer nastopa kot partner.

Količine, ki so navedene v obrazcu ponudbenega predračuna so okvirne, in se prilagajajo konkretnim potrebam ter razpoložljivim finančnim sredstvom naročnika. Naročnik ni zavezan naročiti celotne količine blaga.

Ponudba mora biti v celoti pripravljena v skladu z razpisno dokumentacijo in mora izpolnjevati vse pogoje za sodelovanje v postopku javnega naročila.

II.3. Rok dobave oziroma izvedbe pogodbe

Rok dobave vozil za sklop 1 in sklop 2 je 3 mesece od sklenitve pogodbe.

Rok dobave vozil za sklop 3 in 4 je 4 mesece od sklenitve pogodbe.

Rok dobave vozil za sklop 5 je 3 mesece, sukcesivno v treh letih.

Rok dobave vozil za sklop 6, 7, 8 je 6 mesecev od sklenitve pogodbe.

Rok dobave vozil za sklop 9, 10, 11 je 8 mesecev od sklenitve pogodbe.

II.4. Lokacije dobave

Lokacije dobave DARS d.d.:

šifra	naziv
10	AC baza Postojna, Industrijska cesta 3, 6230 Postojna
20	AC baza Slovenske Konjice, Tepanje 2a, 3210 Slovenske Konjice
30	AC baza Ljubljana, Grič 54, 1000 Ljubljana
40	AC baza Hrušica, Hrušica 224, 4276 Hrušica
50	AC baza Maribor, Šentiljska 150, 2000 Maribor
60	AC baza Kozina, Obvozna cesta 33, 6240 Kozina
70	AC baza Vransko, Čeplje 11a, 3305 Vransko
80	AC baza Novo Mesto, Na Brezovici 25, 8000 Novo mesto
90	AC baza Murska Sobota, Bakovci, Soboška 50, 9000 Murska Sobota

II.5. Priprava ponudbe

Sestavni deli ponudbe

Ponudba mora vsebovati dokumente:

- ponudbo s ponudbenim predračunom,
- izpolnjene in potrjene obrazce iz VII. poglavja razpisne dokumentacije, vključno z vsemi zahtevanimi dokazili ter izjavami, razen tistih, ki jih naknadno pridobi naročnik,
- izpolnjen in potrjen ESPD obrazec,
- finančno zavarovanje za resnost ponudbe,
- v primeru skupne ponudbe kopijo akta, sklenjenega med partnerji skupine izvajalcev, kopije ostalih dokumentov v zvezi s takim aktom.

Oblika ponudbe

Ponudnik vpiše zahtevane podatke v obrazce, ki so sestavni del razpisne dokumentacije ter priloži zahtevana dokazila o izpolnjevanju pogojev za sodelovanje, kjer je to posebej zahtevano. Ponudba mora biti podana na obrazcih, ki so sestavni del razpisne dokumentacije. V kolikor ponudnik ne predloži ponudbe na obrazcih predvidenih v razpisni dokumentaciji, morajo predloženi obrazci vsebovati vse podatke, ki so navedeni v obrazcih, ki so del razpisne dokumentacije. Za to označeni deli ponudbene dokumentacije morajo biti podpisani s strani zakonitega zastopnika ponudnika ali druge osebe, pooblaščen za sklepanje pogodb predvidene vrste, vrednosti in obsega. Ponudbi morajo biti priloženi izpolnjen in potrjeni ESPD za vse gospodarske subjekte, ki nastopajo v ponudbi.

Zaradi preglednosti ponudbe je zaželeno:

- a) da so sestavni deli ponudbene dokumentacije zloženi po vrstnem redu, kot sledi iz točke II.5.1.,
- b) da so sestavni deli ponudbene dokumentacije ločeni s pregradnim kartonom,
- c) da so vsi dokumenti, predloženi v ponudbi, zvezani z dovolj dolgo vrvico, ki omogoča listanje dokumentov in zapečateni tako, da posameznih listov oziroma prilog ni mogoče naknadno vložiti, odstraniti ali zamenjati brez vidne poškodbe listov oz. pečata,
- d) da je celotna ponudba skenirana ali prekopirana na CD ali USB in predložena poleg ponudbe v papirni obliki.

Naročnik bo vse tiste ponudbe, ki ne bodo opremljene skladno s c) alinejo, ob odpiranju zvezal in zapečatil vrvico.

Ponudnik predloži ponudbo v zapečateni ali zaprti ovojnici tako, da je na odpiranju možno preveriti, ali je zaprta tako, kot je bila predana. Na ovojnici naj bo prilepljen izpolnjen obrazec naslovnica ponudbe (zadnja stran te razpisne dokumentacije). Ponudnik prevzema vse stroške, vezane na pripravo, izdelavo in predložitev ponudbe.

Jezik ponudbe

Ponudba in ostala dokumentacija, ki se nanaša na ponudbo, mora biti napisana v slovenskem jeziku. Tuji ponudniki jamčijo za pravilnost prevoda ponudbe v slovenski jezik. Morebitne napake v prevodu grede izključno v breme ponudnika. Za presojo spornih vprašanj se vedno uporablja ponudba oziroma uradni prevod ponudbe v slovenskem jeziku.

V tujem jeziku so lahko le prospektni material, licenčne pogodbe, licence in podobno, ki dodatno pojasnjuje/jo ponudbo ter dokazila uradnih institucij. Naročnik si pridržuje pravico, da v kolikor ob pregledovanju in ocenjevanju ponudb meni, da je to potrebno za presojo spornih vprašanj, od ponudnika zahteva (uradni) prevod dokumentov v slovenščino, ki jih je ponudnik dolžan dostaviti v roku, ki ga bo naročnik določil glede na obseg gradiva, ki ga bo treba prevesti.

Ponudbena cena

Cene v ponudbi morajo biti izražene v EUR in morajo vključevati vse stroške dobavitelja, ki so potrebni za izvedbo naročila (davki, morebitne carine, transportni in zavarovalni stroški, skladiščenje, prevozi oseb in materiala, dnevnice, kilometrini, testiranja na sedežu ponudnika, naročnika ali zunanjih izvajalcih, šolanja pri naročniku, morebitna dovoljenja, takse, prevajanje, svetovanje, materiali, predelave in podobno).

Naročnik naknadno ne bo priznaval nobenih stroškov, ki niso zajeti v ponudbeno ceno.

Ponudnik izpolni s cenami vse pozicije, podane v ponudbenem predračunu. Cene/ME in vrednosti morajo biti obračunane in zaokrožene na dve (2) decimalki. V primeru, da ponudnik ne izpolni s cenami vseh pozicij ponudbenega predračuna, bo naročnik tako ponudbo zavrnil kot nedopustno. Prav tako bo naročnik zavrnil kot nedopustno ponudbo, ki vsebuje cene/ME in/ali vrednosti obračunane in zaokrožene na več kot dve (2) decimalni mesti. Cene iz ponudbenega predračuna so fiksne do zaključka izvedbe predmeta naročila, če v pogodbi ni določeno drugače.

Davek na dodano vrednost mora biti prikazan posebej, v skladu z obrazcem ponudbenega predračuna in nato zajet v končni ponudbeni vrednosti v obrazcu ponudbe oziroma ponudbenega predračuna.

Označitev zaupnih podatkov

Ponudnik mora v svoji ponudbi označiti tiste podatke, ki pomenijo poslovno skrivnost po 39. in 40. členu Zakona o gospodarskih družbah (Uradni list RS, št. 65/2009 z vsemi spremembami) in priložiti ustrezen sklep o določitvi poslovnih skrivnosti. Pri tem mora upoštevati določbe 35. člena ZJN-3.

Če na posamezni strani pomeni poslovno skrivnost le določen podatek, mora biti to eksplicitno označeno.

Ne glede na prejšnji odstavek je javni podatek specifikacije storitve in količina iz te specifikacije, cena na enoto, vrednost posamezne postavke in skupna vrednost iz ponudbe ter vsi tisti podatki, ki so vplivali na razvrstitev ponudbe v okviru drugih meril.

Veljavnost ponudbe

Ponudbe brez kakršnih koli popravkov in dopolnitev, razen v primerih iz 89. člena ZJN-3, ostanejo v veljavi vključno do **21.02.2017**.

Zahtevana finančna zavarovanja

Ponudnik, kot zavarovanje za resnost ponudbe v predmetnem javnem naročilu, predloži bančno garancijo ali zavarovanje pri zavarovalnici. V primeru predložitve zavarovanja pri zavarovalnici določbe, ki se v tej razpisni dokumentaciji nanašajo na bančne garancije, smiselno veljajo tudi za zavarovanje pri zavarovalnici (kvaliteta zavarovanja mora biti po vsebini ekvivalentna bančni garanciji).

Vrednost garancije za resnost ponudbe je za:

- sklop 1: Nakup kombiniranih tovornih vozil z nizkimi emisijami v višini 10.000,00 EUR
- sklop 2: Nakup lahkih tovornih vozil z nizkimi emisijami v višini 3.500,00 EUR
- sklop 3: Nakup lahkih tovornih vozil z nizkimi emisijami v višini 1.800,00 EUR
- sklop 4: Nakup lahkih tovornih vozil z nizkimi emisijami v višini 4.500,00 EUR
- sklop 5: Nakup lahkih tovornih vozil z nizkimi emisijami v višini 9.000,00 EUR
- sklop 6: Nakup težkih tovornih vozil z nizkimi emisijami v višini 3.500,00 EUR
- sklop 7: Nakup težkih tovornih vozil z nizkimi emisijami v višini 13.000,00 EUR
- sklop 8: Nakup univerzalnega delovnega vozila z nizkimi emisijami v višini 17.000,00 EUR
- sklop 9: Zimski priključki v višini 1.300,00 EUR
- sklop 10: Zimski priključki v višini 3.000,00 EUR
- sklop 11: Letni priključki v višini 3.000,00 EUR

Finančno zavarovanje za resnost ponudbe mora biti predloženo v originalu in v veljavi najmanj vključno do **21.02.2017**.

Vsebina garancije mora biti skladna z vzorcem garancije iz te razpisne dokumentacije. Po vsebini ne sme bistveno odstopati od vzorca garancije iz razpisne dokumentacije in ne sme vsebovati dodatnih pogojev za izplačilo, krajših rokov, kot jih je določil naročnik, nižjega zneska, kot ga je določil naročnik ali spremembe krajevnih pristojnosti za reševanje sporov med upravičencem in izdajateljem garancije.

Vsako ponudbo, ki ne vsebuje po vsebini sprejemljive garancije za resnost ponudbe, bo naročnik zavrnil kot nepravilno.

Naročnik bo unovčil garancijo za resnost ponudbe v naslednjih primerih:

- če ponudnik umakne ali spremeni ponudbo v času njene veljavnosti, navedene v ponudbi.
- če ponudnik, ki ga je naročnik v času veljavnosti ponudbe obvestil o sprejetju njegove ponudbe, ne izpolni ali zavrne sklenitev pogodbe v skladu z določbami teh navodil ponudnikom.
- če ponudnik ne predloži ali zavrne predložitev finančnega zavarovanja za dobro izvedbo pogodbenih obveznosti v skladu z določbami teh navodil in pogodbe.

Naročnik bo garancijo za resnost ponudbe neizbranemu ponudniku vrnil po pravnomočnosti odločitve o oddaji javnega naročila, izbranemu ponudniku pa po prejemu ustreznega finančnega zavarovanja za dobro izvedbo pogodbenih obveznosti.

V primeru, da se ponudnik prijavlja na več sklopov, lahko v ponudbi priloži eno garancijo za resnost ponudbe za vse prijavljene sklope, lahko pa predloži več garancij za vsak sklop posebej. V kolikor bo

ponudnik predložil eno garancijo za več sklopov, mora biti znesek garancije najmanj enak seštevku zneskov za sklope, za katere je predložil ponudbo.

Variantna ponudba

Variantne ponudbe se ne bodo upoštevale.

II.6. Ugotavljanje sposobnosti

Razlogi za izključitev (75. člen ZJN-3)

Gospodarski subjekt¹ lahko sodeluje v postopku javnega naročanja:

- če zanj ne obstajajo razlogi za izključitev iz prvega, drugega in četrtega odstavka 75. člena ZJN-3 in
- če ni v stečajnem postopku in
- če zanj ne obstaja razlog za izključitev iz f) točke šestega odstavka 75. člena ZJN-3. Naročnik bo namreč iz postopka javnega naročanja izključil gospodarski subjekt, če so se pri gospodarskem subjektu pri prejšnji pogodbi o izvedbi javnega naročila, sklenjeni z naročnikom, pokazale precejšnje ali stalne pomanjkljivosti pri izpolnjevanju ključne obveznosti, zaradi česar je naročnik predčasno odstopil od prejšnjega naročila oziroma pogodbe ali uveljavljal odškodnino ali so bile izvedene druge primerljive sankcije.

Gospodarski subjekt, ki je v enem od položajev iz prvega ali šestega odstavka 75. člena ZJN-3, lahko v skladu z devetim odstavkom 75. člena ZJN-3 naročniku v ponudbi predloži dokaze, da je sprejel zadostne ukrepe, s katerimi lahko dokaže svojo zanesljivost kljub obstoju razlogov za izključitev. Za zadostne ukrepe šteje plačilo ali zaveza plačati nadomestilo za vso škodo, povzročeno s kaznivim dejanjem ali kršitvijo, aktivno sodelovanje s preiskovalnimi organi za celotno razjasnitev dejstev in okoliščin ter sprejetje konkretnih tehničnih, organizacijskih in kadrovskih ukrepov, ustreznih za preprečitev nadaljnjih kaznivih dejanj ali kršitev. Pri ocenjevanju ukrepov, ki jih sprejme gospodarski subjekt, naročnik upošteva resnost in posebne okoliščine kaznivega dejanja ali kršitve. Če naročnik oceni, da dokazi, ki jih je predložil gospodarski subjekt, zadoščajo, gospodarskega subjekta ne glede na prvi ali šesti odstavek 75. člena ZJN-3 ne izključi iz postopka javnega naročanja. Če naročnik oceni, da ukrepi ne zadoščajo, gospodarskemu subjektu pošlje utemeljitev takšne odločitve.

Način dokazovanja:

Gospodarski subjekt predloži ESPD s podatki zahtevanimi v tej točki, ki vključuje posodobljeno lastno izjavo.

Kot dokaz neobstoja razlogov za izključitev lahko naročnik naknadno zahteval potrdila, izjave in druga dokazila v skladu s 77. členom ZJN-3.

Če ESPD² ne vsebuje podatkov o brezplačnem neposrednem dostopu do nacionalnih baz podatkov (spletni naslov baze podatkov, podatke za identifikacijo, če je to potrebno in soglasje, da pridobi dokazilo naročnik), kjer lahko naročnik pridobi potrdila ali druge potrebne informacije, je ponudnik dolžan na poziv naročnika v roku, ki ga določi naročnik, predložiti dokazila ali druge listinske dokaze, ki izkazujejo izpolnjevanje postavljenih pogojev.

¹ Gospodarski subjekt pomeni katero koli fizično ali pravno osebo ali skupino teh oseb, vključno z vsakim začasnim združenjem podjetij, ki na trgu ali v postopkih javnega naročanja ponuja izvedbo gradenj, dobavo blaga ali izvedbo storitev.

² »ESPD« je enotni evropski dokument v zvezi z oddajo javnega naročila, določen z izvedbeno uredbo Komisije (EU) 2016/7 z dne 5.1.2016.

Če gospodarski subjekt v skladu z 81. členom ZJN-3 uporablja zmogljivosti drugih subjektov, mora ponudnik predložiti ESPD tudi za vsak tak subjekt.

Pogoji za sodelovanje (76. člen ZJN-3)

A. Ustreznost za opravljanje poklicne dejavnosti:

Vsak gospodarski subjekt, ki nastopa v ponudbi mora biti pri pristojnem organu registriran za opravljanje dejavnosti, ki jo prevzema v ponudbi.

Način dokazovanja:

Gospodarski subjekt predloži ESPD s podatki zahtevanimi v tej točki, ki vključuje posodobljeno lastno izjavo.

Kot dokaz ustreznosti za opravljanje poklicne sposobnosti lahko naročnik naknadno zahteva izpis iz poklicnega ali poslovnega registra, ki se vodijo v državi članici, v kateri ima gospodarski subjekt sedež.

B. Ekonomski in finančni položaj:

1. ponudnik in podizvajalci v zadnjih 6 mesecih, pred skrajnim rokom za oddajo ponudbe predmetnega javnega naročila, niso imeli blokirane posameznega računa več kot 15 dni (skupno število dni blokade na posameznem računu).

Način dokazovanja:

Kot predhoden dokaz morata ponudnik in podizvajalec v ponudbi priložiti izpolnjeno in podpisano izjavo št. 1 (B) iz poglavja VII. Kot dokaz ustreznosti ekonomskega in finančnega položaja lahko naročnik naknadno zahteva ustrezne bančne izpiske, računovodske izkaze ali izvlečke iz računovodskih izkazov ali računovodske izkaze celotnega prometa podjetja ali druga dokazila v skladu s šestim odstavkom 77. člena ZJN-3.

Naročnik bo podatke preveril iz javno dostopnih evidenc GVIN, AJPEŠ ipd.

Skupna ponudba

Poleg pogojev, ki so navedeni v II.6. točki mora vsebovati skupna ponudba, ki jo predloži skupina dveh ali več izvajalcev kot partnerjev, še pravni akt o skupni izvedbi naročila.

Pravni akt o skupni izvedbi naročila mora natančno opredeliti naloge in odgovornost posameznih izvajalcev za izvedbo naročila in nosilca izvedbe. Ne glede na to pa ponudniki odgovarjajo naročniku neomejeno solidarno. Pravne osebe naj navedejo imena oseb, ki bodo odgovorne za izvedbo predmetnega naročila za vsakega ponudnika posebej.

Podizvajalci

Ponudnik lahko del javnega naročila odda v podizvajanje. Podizvajalec je gospodarski subjekt, ki je pravna ali fizična oseba in za ponudnika, s katerim naročnik sklene pogodbo o izvedbi javnega naročila, dobavlja blago ali izvaja storitev, ki je neposredno povezana s predmetom javnega naročila.

Če bo ponudnik izvajal javno naročilo s podizvajalci, mora v ponudbi:

- navesti vse podizvajalce ter vsak del javnega naročila, ki ga namerava oddati v podizvajanje (izjava št. 2),
- kontaktne podatke in zakonite zastopnike predlaganih podizvajalcev (izjava št. 2),
- izpolnjene ESPD teh podizvajalcev v skladu z 79. členom ZJN-3 ter
- priložiti zahtevo podizvajalca za neposredno plačilo, če podizvajalec to zahteva.

Glavni dobavitelj mora med izvajanjem javnega naročila storitve naročnika obvestiti o morebitnih spremembah informacij iz prejšnjega odstavka in poslati informacije o novih podizvajalcih, ki jih namerava naknadno vključiti v izvajanje, in sicer najkasneje v petih dneh po spremembi. V primeru vključitve novih podizvajalcev mora glavni dobavitelj skupaj z obvestilom posredovati tudi podatke in dokumente iz druge, tretje in četrte alineje drugega odstavka 94. člena ZJN-3.

Naročnik mora zavrniti vsakega podizvajalca, če zanj obstajajo razlogi za izključitev iz prvega, drugega in četrtega odstavka 75. člena ZJN-3, razen v primeru iz tretjega odstavka 75. člena ZJN-3, lahko pa zavrne vsakega podizvajalca tudi, če zanj obstajajo razlogi za izključitev iz šestega odstavka 75. člena tega zakona. Naročnik lahko zavrne predlog za zamenjavo podizvajalca oziroma vključitev novega podizvajalca tudi, če bi to lahko vplivalo na nemoteno izvajanje ali dokončanje del in če novi podizvajalec ne izpolnjuje pogojev, ki jih je postavil naročnik v dokumentaciji v zvezi z oddajo javnega naročila. Naročnik mora o morebitni zavrnitvi novega podizvajalca obvestiti glavnega dobavitelja najpozneje v desetih dneh od prejema predloga.

Le če podizvajalec v skladu in na način, določen v drugem in tretjem odstavku. 94. člena ZJN-3, zahteva neposredno plačilo, se šteje, da je neposredno plačilo podizvajalcu obvezno v skladu s tem zakonom in obveznost zavezuje naročnika in glavnega izvajalca. Kadar namerava ponudnik izvesti javno naročilo s podizvajalcem, ki zahteva neposredno plačilo v skladu s tem členom, mora:

- glavni dobavitelj v pogodbi pooblastiti naročnika, da na podlagi potrjenega računa s strani glavnega dobavitelja neposredno plačuje podizvajalcu,
- podizvajalec predložiti soglasje, na podlagi katerega naročnik namesto ponudnika poravnava podizvajalčevo terjatev do ponudnika,
- glavni dobavitelj svojemu računu ali situaciji priložiti račun ali situacijo podizvajalca, ki ga je predhodno potrdil.

Če neposredno plačilo podizvajalcu ni obvezno, mora glavnega dobavitelja naročniku najpozneje v 60 dneh od plačila končnega računa poslati svojo pisno izjavo in pisno izjavo podizvajalca, da je podizvajalec prejel plačilo za izvedeno dobavljeno blago, neposredno povezano s predmetom javnega naročila.

Če glavni izvajalec ne ravna v skladu s 94. členom ZJN-3, naročnik Državni revizijski komisiji poda predlog za uvedbo postopka o prekršku iz 2. točke prvega odstavka 112. člena ZJN-3.

II.7. Navedba zavajajočih podatkov

Naročnik bo Državni revizijski komisiji podal predlog za uvedbo postopka o prekršku v primeru, da se bo pri naročniku pojavil utemeljen sum, da je ponudnik v postopku javnega naročila predložil neresnično izjavo ali ponarejeno ali spremenjeno listino kot pravo v skladu z enajstim odstavkom 89. člena ZJN-3,

II.8. Merila za izbiro ponudbe pri oddaji javnega naročila

Merilo za izbor je ekonomsko najugodnejša ponudba za posamezen sklop (prvi odstavek 84. člena ZJN-3).

Ekonomsko najugodnejša ponudba za **sklop 6 do sklop 11** je tista ponudba, v kateri bo ponujena najnižja cena (v EUR z DDV).

V kolikor bo več ponudnikov predložilo dopustno ponudbo z enako najnižjo ponudbeno ceno, bo naročnik ponudnika izbral z žrebom. Ponudnike, ki so oddali dopustne ponudbe z enako najnižjo ceno, bo naročnik pisno obvestil o žrebu in jim omogočil prisotnost na žrebu. Žreb po potekal v prostorih naročnika. Izmed ponudnikov, ki so ponudili enako najnižjo ceno, bo izbran tisti ponudnik, ki bo prvi izžreban. Naročnik bo o žrebu vodil zapisnik, ki ga bo vročil ponudnikom, ki so oddali dopustne ponudbe z enako najnižjo ponudbeno ceno.

Ekonomsko najugodnejša ponudba za **sklop 1 do sklop 5** je tista, ki bo na podlagi meril in drugih zahtev iz razpisne dokumentacije v seštevku dosegla najvišje število točk za celoten sklop, skupaj za vsa ponujena vozila.

Naročnik bo pri izračunu ocene stroškov v življenjski dobi vozila (LCC) uporabil vrednosti, ki jih v svoji ponudbi navede ponudnik in vrednosti, ki jih sam opredeli v razpisni dokumentaciji.

Ponudnik mora za vozila, ki jih nudi, izpolniti in podpisati izjavo IZJAVA ŠT. 1 (C) – MERILO ZA IZBOR iz poglavja VII.

Merila za izbor - sklop 1, sklop 2, sklop 3, sklop 4, sklop 5	Število točk
Ekonomsko najugodnejša ponudba:	
<p>1. <u>Merilo »ocena stroškov v življenjski dobi vozila«</u></p> <p>Pri izračunu ocene stroškov v življenjski dobi vozila se upoštevajo nabavna cena vozila, vključno z davkom na dodano vrednost, stroški energentov v življenjski dobi vozila in zunanji okoljski stroški v življenjski dobi vozila. Za zunanje okoljske stroške v življenjski dobi vozila štejejo stroški emisij ogljikovega dioksida v življenjski dobi vozila, stroški emisij dušikovih oksidov v življenjski dobi vozila, stroški emisij nemetanskih ogljikovodikov v življenjski dobi vozila in stroški emisij trdnih delcev v življenjski dobi vozila. Naročnik predmeta javnega naročila oziroma tehničnih specifikacij ne sme opredeliti tako, da bi zahteval vozilo, ki kot pogonsko sredstvo uporablja posamezno vrsto energenta. Za izračun ocene stroškov v življenjski dobi vozila se uporabi formula:</p> $LCC = N_c + (LC_{km} \times [(poraba_E \times PE \times CE_{min} / PE_{min}) + (CO_{2em} \times CCO_2) + (NO_{xem} \times CNO_x) + ((NMHC_{em} \times CNMHC) + (PM_{em} \times CPM))])$ <p>Oznake v formuli imajo naslednji pomen:</p> <ul style="list-style-type: none"> – LCC - ocena stroškov v življenjski dobi vozila, – N_c - nabavna cena vozila, – LC_{km} - kilometrina v življenjski dobi vozila, – poraba_E - poraba energenta, – PE - vsebnost energije v energentu, – PE_{min} - vsebnost energije v najcenejšem energentu, – CE_{min} - cena najcenejšega energenta, – CO_{2em} - emisije ogljikovega dioksida, – CCO₂ - cena za emisije ogljikovega dioksida, – NO_{xem} - emisije dušikovih oksidov, – CNO_x - cena za emisije dušikovih oksidov, – NMHC_{em} - emisije nemetanskih ogljikovodikov, – CNMHC - cena za emisije nemetanskih ogljikovodikov, – PM_{em} - emisije trdnih delcev, – CPM - cena za emisije trdnih delcev. <p>Naročnik pri izračunu ocene stroškov v življenjski dobi vozila uporabi vrednosti, ki jih v svoji ponudbi navede ponudnik, in vrednosti, ki jih sam opredeli v razpisni dokumentaciji. Vrednosti, ki jih v ponudbi navede ponudnik, so:</p> <ul style="list-style-type: none"> – nabavna cena vozila, ki vključuje davek na dodano vrednost in je izražena v EUR, – poraba energenta, izražena v l/km ali kWh/km, – emisije ogljikovega dioksida (CO_{2em}), izražene v kg/km, – emisije dušikovih oksidov (NO_{xem}), izražene v g/km, – emisije nemetanskih ogljikovodikov (NMHC_{em}), izražene v g/km, – emisije trdnih delcev (PM_{em}), izražene v g/km. 	največ 80 točk

<p>Vrednosti, ki jih naročnik opredeli sam so:</p> <ul style="list-style-type: none"> - kilometrina v življenjski dobi vozila LCKm: 250.000 km - vsebnost energije v dizelskem gorivu PE: 36 MJ/l - vsebnost energije v bencinu PE: 32 MJ/l - vsebnost energije v zemeljskem plinu ali bioplinu PE: 38 MJ/Nm³ - vsebnost energije v utekočinjenem naftnem plinu PE: 24 MJ/l - vsebnost energije v etanolu PE: 21 MJ/l - vsebnost energije v biodizlu PE: 33 MJ/l - vsebnost energije v emulzijskem gorivu PE: 32 MJ/l - vsebnost energije v vodikcu PE: 11 MJ/Nm - vsebnost energije v električni energiji PE: 3,6 MJ/kWh - cena za emisije ogljikovega dioksida CCO₂: 0,04 EUR/kg - cena za emisije dušikovih oksidov CNO_x: 0,001 EUR/g - cena za emisije nemetanskih ogljikovodikov CNMHC: 0,0044 EUR/g - cena za emisije trdnih delcev CPM: 0,087 EUR/g - cena najcenejšega energenta brez davka na dodano vrednost C_{Emin} EUR/l ali EUR/Nm ali EUR/kWh - vsebnost energije v najcenejšem energentu P_{Emin} MJ/l ali MJ/Nm ali MJ/kWh <p>Pri izračunu ocene stroškov v življenjski dobi vozila, ki kot energent uporablja bencin ali dizelsko gorivo, naročnik kot vrednost cene najcenejšega energenta uporabi veljavno ceno bencina ali dizelskega goriva, pri čemer upošteva ceno brez davka na dodano vrednost, in sicer tistega energenta, ki je na dan, ko poteče rok za oddajo ponudb, cenejši. Pri izračunu ocene stroškov v življenjski dobi vozila, ki kot energent ne uporablja bencina ali dizelskega goriva, naročnik kot vrednost cene najcenejšega energenta (C_{Emin}) uporabi veljavno ceno energenta, ki ga uporablja vozilo. Kadar vozilo kot energent uporablja dizelsko gorivo, bencin, utekočinjeni naftni plin, etanol, biodizel ali emulzijsko gorivo, mora biti cena najcenejšega energenta izražena v EUR/l, kadar vozilo kot energent uporablja zemeljski plin, bioplin ali vodik, mora biti izražena v EUR/Nm, kadar vozilo kot energent uporablja električno energijo, pa mora biti izražena v EUR/kWh. Naročnik mora v razpisni dokumentaciji navesti, da bo pri izračunu ocene stroškov v življenjski dobi upošteval ceno najcenejšega energenta (C_{Emin}) brez davka na dodano vrednost in veljavno na dan, ko poteče rok za oddajo ponudb. Vrednost vsebnosti energije v najcenejšem energentu (P_{Emin}) določi naročnik glede na vrsto energenta, na katerega se nanaša cena najcenejšega energenta. Vsebnost energije najcenejšem energentu se izrazi v MJ/l ali MJ/Nm ali MJ/kWh.</p> <p>Izračun točk po formuli: $T = C_m / C \times 96$ C_m = ponudba z najnižjimi stroški v življenjski dobi vozila C = stroški v življenjski dobi vozila posameznega ponudnika Način dokazovanja: Ponudnik mora v ponudbi navesti nabavno ceno vozila, vrsto in porabo energenta, emisije ogljikovega dioksida, emisije dušikovih oksidov, emisije nemetanskih ogljikovodikov in emisije trdnih delcev ter k ponudbi priložiti tehnično dokumentacijo proizvajalca oziroma potrdilo o homologaciji, iz katerih izhaja, da so izpolnjene zahteve.</p>	
<p>2. <u>Ponujena moč motorja</u></p> <p>Ponujena moč motorja v kW = M</p> <p>Največja ponujena moč motorja = M_o</p> <p>Izračun točk po formuli : $M_x = M / M_o \times 6$</p>	<p>največ 6 točk</p>

3. <u>Ponujena prostornina motorja</u> Ponujena prostornina motorja v $\text{cm}^3 = P$ Največja prostornina motorja v $\text{cm}^3 = Pr$ Izračun točk po formuli : $Px=P/Pr*8$	največ 8 točk
4. <u>Ponujena navor motorja</u> Ponujen navor motorja v $\text{Nm} = N$ Največji navor motorja v $\text{Nm} = Na$ Izračun točk po formuli : $Nx=N/Na*6$	največ 6 točk
SKUPAJ	največ 100 točk

II.9. Odpiranje ponudb

Odpiranje ponudb bo vodila strokovna komisija naročnika. Prisotni predstavniki ponudnikov morajo pred pričetkom javnega odpiranja ponudb izročiti pisna pooblastila za sodelovanje na javnem odpiranju.

Strokovna komisija naročnika bo o postopku odpiranja ponudb vodila zapisnik. Zapisnik bodo podpisali prisotni člani komisije ter prisotni pooblaščen predstavniki ponudnikov. Kopijo zapisnika o odpiranju ponudb bo izročena pooblaščenim predstavnikom ponudnikov ali pa bo najkasneje v petih delovnih dneh posredovana ponudnikom po elektronski pošti, ki bo navedena v kontaktnih podatkih ponudnika (sedmi odstavek 88. člena ZJN-3).

II.10. Oddaja javnega naročila

Naročnik bo izbral ponudbo v skladu z merili iz II.8. točke teh navodil.

Podpisana odločitev o oddaji naročila bo objavljena na Portalu javnih naročil, skladno z desetim odstavkom 90. člena ZJN-3. Odločitev se šteje za vročeno z dnem objave na portalu javnih naročil.

Naročnik si pridržuje pravico, da v skladu z 90. členom ZJN-3, javnega naročila ne odda.

II.11. Sklenitev pogodbe

Naročnik bo po pravnomočnosti odločitve o oddaji javnega naročila pisno obvestil izbranega ponudnika, da je njegova ponudba sprejeta in ponudniku poslal v podpis pogodbo v obliki in vsebini, kot je določena v vzorcu te razpisne dokumentacije (poglavje III).

Izbrani ponudnik mora najkasneje v roku 10 dni po prejemu pogodbe le-to podpisati in jo vrniti naročniku. Če se ponudnik v tem roku ne odzove na podpis pogodbe se šteje, da je odstopil od ponudbe. Naročnik bo v tem primeru unovčil garancijo za resnost ponudbe.

Izbrani ponudnik mora v roku osmih dni od prejema poziva naročniku posredovati podatke o:

- svojih ustanoviteljih, družbenikih, delničarjih, komanditistih ali drugih lastnikov in podatke o lastniških deležih navedenih oseb;
- gospodarskih subjektih, za katere se glede na določbe zakona, ki ureja gospodarske družbe, šteje, da so z njim povezane družbe.

Naročnik bo najkasneje v 30 dneh po sklenitvi pogodbe objavil obvestilo o oddaji javnega naročila z rezultati postopka javnega naročila.

II.12. Finančno zavarovanje za dobro izvedbo pogodbenih obveznosti

V roku 10 delovnih dni od prejema sklenjene pogodbe mora pogodbeni stranka naročniku dostaviti finančno zavarovanje za dobro izvedbo pogodbenih obveznosti v znesku 10 % pogodbene cene z DDV, v

skladu z vzorcem, ki je podan v poglavju V. te razpisne dokumentacije. Veljavnost garancije mora biti vsaj 30 dni daljša od roka izvedbe pogodbe.

Izbrani ponudnik mora predložiti bančno garancijo ali zavarovanje pri zavarovalnici. V primeru predložitve zavarovanja pri zavarovalnici določbe, ki se v tej razpisni dokumentaciji nanašajo na bančne garancije, smiselno veljajo tudi za zavarovanje pri zavarovalnici (kvaliteta zavarovanja mora biti po vsebini ekvivalentna bančni garanciji).

Če izbrani ponudnik ne izpolni obveze iz predhodnih odstavkov, lahko naročnik unovči garancijo za resnost ponudbe.

II.13. Finančno zavarovanje za odpravo napak v garancijskem roku

Izbrani ponudnik bo moral vsaj 10 delovnih dni pred potekom finančnega zavarovanja za dobro izvedbo pogodbenih obveznosti predložiti finančno zavarovanje za odpravo napak v garancijskem roku v višini 5 % pogodbene vrednosti z DDV, v skladu z vzorcem, ki je podan v poglavju V. te razpisne dokumentacije.

Izbrani ponudnik mora predložiti bančno garancijo ali zavarovanje pri zavarovalnici. V primeru predložitve zavarovanja pri zavarovalnici določbe, ki se v tej razpisni dokumentaciji nanašajo na bančne garancije, smiselno veljajo tudi za zavarovanje pri zavarovalnici (kvaliteta zavarovanja mora biti po vsebini ekvivalentna bančni garanciji).

Če finančno zavarovanje ni predloženo, je to lahko razlog za unovčitev finančnega zavarovanja za dobro izvedbo pogodbenih obveznosti. Veljavnost finančnega zavarovanja za odpravo napak v garancijskem roku mora biti vsaj 30 dni daljša od garancijskega roka.

II.14. Revizija postopka

Pravno varstvo, v postopkih oddaje javnega naročila, je zagotovljeno skladno z ZPVPJN.

Ponudbe morajo biti v celoti pripravljene v skladu z zahtevami iz te razpisne dokumentacije.

III. VZOREC POGODBE

Naročnik: DARS d.d., št. :

Dobavitelj:,št. :

NAROČNIK: **Družba za avtoceste v Republiki Sloveniji d.d.**, Ulica XIV. divizije št. 4, Celje, ki jo zastopa
Uprava

Identifikacijska številka za DDV: SI92473717

Matična številka: 5814251

Transakcijski račun številka: SI56 0510 0800 0069 735 odprt pri Abanki d.d.

in

DOBAVITELJ:

ki ga zastopa

Identifikacijska številka za DDV:

Matična številka:

Transakcijski račun številka: odprt pri

skleneta naslednjo

POGODBO

DOBAVA TOVORNIH VOZIL IN OPREME

Sklop

I. UVODNE UGOTOVITVE

1. člen

Naročnik DARS d.d. je na podlagi javnega naročila za izbiro dobavitelja po odprtem postopku v skladu z določbo 40. člena Zakona o javnem naročanju (ZJN-3, Ur. l. RS, št. 91/15; v nadaljevanju ZJN-3), objavljenega na Portalu javnih naročil dne pod številko objave JN...../20.... in v TED pod št. in na podlagi sklepa o oddaji javnega naročila št. 000152/2016 z dne izbral zgoraj navedenega dobavitelja na podlagi predložitve ekonomsko najugodnejše ponudbe.

II. OBSEG PREDMETA POGODBE

2. člen

S to pogodbo se dobavitelj obvezuje dobaviti blago naročniku v obsegu in kakovosti, kot je razvidno iz dobaviteljeve ponudbe in ponudbenega predračuna št....., z dne, ki je priložen tej pogodbi. Predmetno pogodbeno obveznost je dolžan opraviti skladno s tehničnimi specifikacijami in pogoji, ki jih je potrdil v svoji ponudbi.

III. POGODBENA VREDNOST

3. člen

Pogodbena vrednost je dogovorjena na osnovi ponudbenega predračuna št. z dne v potrjeni in sprejeti predračunski vrednosti, ki znaša skupaj z DDV:

..... EUR

(z besedo:..... EUR)

Neto vrednost: EUR

22 % DDV: EUR

Pogodbena vrednost, določena s to pogodbo, je fiksna in velja do izteka pogodbenega roka. Dobavitelj ni upravičen do morebitnih podražitev.

IV. NAČIN OBRAČUNAVANJA IN PLAČEVANJA POGODBENIH OBVEZNOSTI

4. člen

Dobavitelj bo opravljeno blago naročniku zaračunaval v skladu s ponudbenim predračunom. Na vsakem računu mora biti navedena številka pogodbe, ki jo je določil naročnik. Številka pogodbe mora biti navedena tudi na vseh drugih dokumentih, ki spremljajo račun.

Pred izstavitvijo računa je dobavitelj dolžan predati pogodbeno blago z zapisnikom, ki ga podpišeta pooblaščen osebi dobavitelja in naročnika. Ob primopredaji mora dobavitelj predložiti vso tehnično dokumentacijo za vozilo in vso v vozilo vgrajeno opremo.

Dobavitelj izstavi račun v treh (3) po opravljeni dobavi. Dobavitelj mora k računu priložiti s strani naročnika potrjene primopredajne zapisnike in podobno.

V kolikor podizvajalec zahteva neposredno plačilo, bo naročnik namesto dobavitelja poravnal podizvajalčevo terjatev do dobavitelja, za kar izvajalec predloži izjavo.

V tem primeru mora dobavitelj (oz. posamezni partner v skupini izvajalcev v primeru skupne izvedbe) svojemu računu obvezno priložiti potrjene račune teh podizvajalcev in izjavo, da so priloženi računi vseh v tistem mesecu aktivnih podizvajalcev in da drugih ni. Izjava mora biti podpisana s strani dobavitelja in vseh v tistem mesecu aktivnih podizvajalcev. Izjavo morajo podpisati tudi tisti podizvajalci, ki v tekočem mesecu del niso opravljali, so pa vključeni pri izvedbi pogodbe. Dobavitelj (oz. posamezni partner v skupini izvajalcev v primeru skupne izvedbe) mora podpisati izjavo tudi v primeru, ko nima nominiranih podizvajalcev.

Za podizvajalce, ki zahtevajo neposredna plačila, se šteje, da je neposredno plačilo podizvajalcu obvezno.

5. člen

Naročnik bo dolgovani znesek poravnal v roku 30 dni od prejema računa, pod pogojem predložene ustrezne izjave za podizvajalce, ki so zahtevali neposredno plačilo, in potrjenih računov podizvajalcev, ki so zahtevali neposredno plačilo, kot je navedeno v predhodnem členu pogodbe.

V. POGODBENI ROK

6. člen

Rok dobave vozil za sklop 1 in sklop 2 je 3 mesece od sklenitve pogodbe.

Rok dobave vozil za sklop 3 in 4 je 4 mesece, od sklenitve pogodbe.

Rok dobave vozil za sklop 6, sklop 7 in sklop 8 je 6 mesecev od sklenitve pogodbe.

Rok dobave opreme za sklop 9, sklop 10 in sklop 11 je 8 mesecev od sklenitve pogodbe.

Rok posamezne dobave vozil za sklop 5 je največ 3 mesece od prejema odpoklica blaga po pogodbi oziroma pisnega naročila, na lokacijo posamezne avtocestne baze; pogodba se sklene za obdobje 36 mesecev.

VI. GARANCIJSKI ROK

7. člen

Garancijski rok za vozila in opremo je 36 mesecev od prevzema blaga.

VII. JAMČEVANJE

8. člen

Dobavitelj jamči za odpravo vseh napak v zvezi z izvedbo javnega naročila po tej pogodbi.

VIII. FINANČNA ZAVAROVANJA

9. člen

Dobavitelj je dolžan, v roku 10 delovnih dni od prejema sklenjene pogodbe, dostaviti naročniku finančno zavarovanje za dobro izvedbo pogodbenih obveznosti v višini 10% pogodbene vrednosti z DDV. Veljavnost finančnega zavarovanja mora biti vsaj 30 dni daljša od roka izvedbe pogodbe.

10. člen

Dobavitelj je dolžan v roku 10 delovnih dni pred potekom finančnega zavarovanja za dobro izvedbo pogodbenih obveznosti dostaviti naročniku finančno zavarovanje za odpravo napak v garancijskem roku v višini 5 % pogodbene vrednosti z DDV. Veljavnost finančnega zavarovanja za odpravo napak mora biti vsaj 30 dni daljša od garancijskega roka.

IX. PODIZVAJALCI

11. člen

Poleg dobavitelja sodelujejo pri izvedbi tudi naslednji podizvajalci (podizvajalec, ki je naveden v Izjavi št. 2): Naziv, polni naslov, matična številka, davčna številka, TRR, na katerega bo naročnik podizvajalcu plačeval izvršena dela:

Podizvajalec je/ni zahteval neposredno plačilo. Glavni dobavitelj pooblašča naročnika, da na podlagi potrjenega računa s strani glavnega dobavitelja neposredno plačuje podizvajalcu.

12. člen

Dobavitelj se nadalje izrecno obvezuje, da bo v primeru spremembe podizvajalca - zamenjava in/ali vključitev novega podizvajalca, ob predhodnem soglasju naročnika v skladu s 94. členom ZJN-3, naročniku v petih dneh po spremembi predložil:

- obvestilo o spremembi podizvajalca,
- Izjavo št. 2 z navedbo podizvajalca in dela javnega naročila, ki ga namerava oddati v podizvajanje, kontaktne podatke in zakonite zastopnike podizvajalca
- izpolnjen ESPD podizvajalca,
- zahtevo podizvajalca za neposredno plačilo, če podizvajalec to zahteva.

V primeru zamenjave podizvajalca ob predhodnem soglasju naročnika, mora podizvajalec izpolnjevati vse zahtevane pogoje, kot so bili zahtevani za podizvajalce ob predložitvi ponudbe.

Morebitna izdaja soglasja k predlogu, dobavitelja ne odvezuje njegovih odgovornosti prevzetih s to pogodbo in še naprej sam in v celoti odgovarja za kvalitetno in pravočasno izvedbo pogodbenih dobav.

V primeru zamenjave podizvajalca ali vključitve novega podizvajalca, bo sklenjen aneks k tej pogodbi.

Če dobavitelj brez soglasja naročnika zamenja podizvajalca ali posreduje delež naročila podizvajalcem, ki niso navedeni v ponudbi oziroma pogodbi, lahko naročnik odstopi od pogodbe.

13. člen

Dobavitelj se kot prevzemnik javnih naročil zavezuje odstopiti svoje terjatve do naročnika v korist svojih podizvajalcev, ki so zahtevali neposredno plačilo, vendar to velja le za izkazane in s strani dobavitelja potrjene terjatve.

Dobavitelj se zavezuje, ob izstavitvi računa, podati izjavo o opravljeni dobavi podizvajalca za obdobje na katerega se nanaša zaračunana opravljena dobava.

Pogodbeni stranki soglašata, da se dobavitelj odpoveduje prenosu terjatev na drugega upnika ali tretjo osebo, razen na podizvajalce, ki zahtevajo neposredno plačilo.

X. POOBLAŠČENI PREDSTAVNIKI

14. člen

Skrbnik pogodbe s strani naročnika je tel., e-mail:.....

Skrbnik pogodbe s strani dobavitelja je tel., e-mail:

XI. OBVEZNOSTI DOBAVITELJA IN NAROČNIKA

15. člen

Dobavitelj se obvezuje:

- a. opraviti dobavo po tej pogodbi kot dober strokovnjak ob upoštevanju naročnikovih pogojev in zahtev,
- b. da bo ob predaji dostavil naslednjo tehnično dokumentacijo:
 - potrdilo o skladnosti za posamično odobreno vozilo,
 - navodila za uporabo in vzdrževanje,
 - tehnične skice,
 - katalog rezervnih delov,
 - CE izjava o skladnosti,
 - potrdilo o pregledu stroja pred pričetkom uporabe v skladu z Zakonom o varnosti in zdravju pri delu izdano s strani izvajalca z veljavnim dovoljenjem za preglede delovne opreme izdano s strani Ministrstva za delo, družino, socialne zadeve in enake možnosti,
- c. opraviti storitev po tej pogodbi gospodarno in ekonomično v okviru določil te pogodbe in morebitnih dodatnih dogovorov med pogodbenima strankama in v korist naročnika,
- d. pridobljene podatke, do katerih pride v teku izvajanja pogodbe, varovati kot poslovno tajnost naročnika in morebitnih njegovih partnerjev, kot tudi zaupnost vseh tehničnih podatkov, tehnoloških postopkov in drugih strokovnih informacij tudi po izteku te pogodbe,
- e. pri izvajanju pogodbenih obveznosti mora izvajalec upoštevati in izpolnjevati veljavno zakonodajo s področja varstva okolja in varnosti ter zdravja pri delu in požarne varnosti ter ostalo dokumentacijo s področja VZD in okolja, ki je relevantna pri dobavi blaga,

Dobavitelj se zavezuje, da bo dobavo opravil samo s polnoletnimi delavci, ki so pri njemu legalno zaposleni, so strokovno usposobljeni, seznanjeni z navodili za varno delo, usposobljeni za varno izvajanje del, po mnenju zdravnika zmožni za izvajanje teh del. Pri delu bodo uporabljali predpisano

osebno varovalno opremo in upoštevali vse predpisane varnostne ukrepe. Delo bo izvajal samo z varno delovno opremo, ki je redno vzdrževana in pregledana v skladu s predpisi.

- f. dobavljal okoljsko manj obremenjujoče blago, skladno z zahtevami Priloge 10 Uredbe o zelenem javnem naročanju (Uradni list RS, št. 102/11, 18/12, 24/12, 64/12, 2/13, 89/14 in 91/15 – ZJN-3) (velja za sklope 1 do 8),
- g. za podizvajalce, za katere neposredno plačilo ni obvezno, najpozneje v 60 dneh od plačila končnega računa oziroma situacije, poslati naročniku svojo pisno izjavo in pisno izjavo vsakega takega podizvajalca, da je prejel plačilo za izvedene storitve, neposredno povezane s predmetom javnega naročila.

16. člen

Naročnik se obvezuje:

- a. sodelovati z izvajalcem z namenom, da bodo pogodbene obveznosti izvedene pravočasno, v celoti in v skladu z razpisno dokumentacijo,
- b. tekoče obveščati izvajalca o vseh bistvenih spremembah, ki so povezane z izvajanjem pogodbenih obveznosti.

XII. KAKOVOST DOBAVE

17. člen

Dobavitelj se obvezuje, da bo dobavo po tej pogodbi opravil vestno in po pravilih stroke, pri čemer mora skrbeti, da bo izvedba opravljena ekonomično in v okviru določil te pogodbe. Dobavitelj bo izpolnil naročilo v skladu s pogoji razpisne in ponudbene dokumentacije, v dogovorjeni kakovosti in obsegu.

Naročnik lahko odkloni prevzem dobave, če ta po količini in kvaliteti ne ustreza pogojem iz razpisne in ponudbene dokumentacije izvajalca. Po tem, ko naročnik ugotovi neustrezno kvaliteto blaga, le-to lahko oporeka v zakonsko določenih rokih.

Naročnik bo povračilo nastale škode uveljavljal po določilih Obligacijskega zakonika, neodvisno od uveljavljanja pogodbene kazni.

XIII. VAROVANJE TAJNIH IN ZAUPNIH PODATKOV

18. člen

Dobavitelj, njegovi delavci in podizvajalci morajo vse informacije o naročniku in drugih, ki so jih pridobili pri izvajanju te pogodbe, obravnavati kot časovno neomejeno brezpogojno zaupne.

Naročnik mora na enak način obravnavati informacije o dobavitelju.

Objaviti je mogoče le tiste podatke, za katere to dovoljuje 35. člen ZJN-3.

Skladno z Zakonom o varstvu osebnih podatkov (Uradni list RS št. 94/2007 z vsemi spremembami) pogodbeni stranki soglašata, da osebnih podatkov, do katerih pridejo delavci naročnika in dobavitelja v času izvajanja pogodbenih obveznosti, ne bosta uporabljali v nasprotju z določili tega zakona. Osebnih podatkov ne bodo uporabljeni za noben drug namen, razen za namene, ki so določeni v tej pogodbi. To določilo velja vsaj pet let tudi v primeru predčasne prekinitve pogodbe, v primeru razveljavitve pogodbe in po izteku pogodbe.

Pogodbeni stranki bosta zagotavljali pogoje in ukrepe za zagotovitev varstva osebnih podatkov in preprečevali možne zlorabe, v smislu določil navedenega zakona.

XIV. POGODBENA KAZEN

19. člen

Če dobavitelj po svoji krivdi ne izvede pogodbe v skladu z roki, sme naročnik zaračunati dobavitelju pogodbeno kazen, ki znaša 0,5 % za vsak dan zamude pri izvedbi dobave. Pravica zaračunati pogodbeno kazen ni pogojena z nastankom škode naročniku. Povračilo škode bo naročnik uveljavljal v okviru odškodninske odgovornosti dobavitelja.

V primeru zamude pri izvedbi dobave naročniku ob sprejemu izpolnitve ni potrebno posebej obvestiti dobavitelja o pridržanju pravice do obračuna pogodbene kazni, temveč se pogodbeno kazen obračuna v skladu z določili pogodbe brez obvestila.

Naročnik lahko terjatev iz naslova morebitne zaračunane pogodbene kazni pobota s finančnimi obveznostmi po pogodbi, sklenjeni z izvajalcem na podlagi predmetnega javnega naročila.

20. člen

Za vsako spremembo podizvajalca tekom izvajanja te pogodbe, ki ne bo odobrena in potrjena s strani naročnika, bo dobavitelj dolžan plačati naročniku kazen v višini 2.000,00 (dva tisoč) EUR.

Naročnik bo pogodbeno kazen zaradi spremembe podizvajalca brez soglasja naročnika obračunal pri računu.

21. člen

Znesek vseh pogodbenih kazni lahko znaša skupaj največ 10 % pogodbene vrednosti.

Naročnik in dobavitelj soglašata, da pravica zaračunati pogodbeno kazen ni pogojena z nastankom škode naročniku.

V primeru nastanka škode, ki jo naročnik utрпи zaradi neizpolnitve, nepravilne izpolnitve ali zamude s strani dobavitelja in bi nastala škoda presegla znesek pogodbene kazni, lahko naročnik zahteva poleg pogodbene kazni tudi poplačilo razlike do celotne odškodnine za vso nastalo škodo, ki jo je utrpel zaradi dobaviteljeve zamude, nepravilne izpolnitve ali neizpolnitve pogodbenih obveznosti dobavitelja. Dobavitelj mora, če ga naročnik k temu pozove, skupaj z naročnikom sodelovati kot stranka v eventualnih sporih, nastalih zaradi zamude, nepravilne izpolnitve ali neizpolnitve dobavitelja.

XV. PROTIKORUPCIJSKA KLAUZULA

22. člen

(1) Pogodbeni stranki se zavezujeta, da:

- ne bosta kršili dolžnostnega ravnanja uradnih oziroma odgovornih oseb v javnem ali zasebnem sektorju, ki ga določajo s strani države sprejeti zakonski in podzakonski predpisi ter zapisani kodeksi ravnanja v poklicnih ali poslovnih združenjih;
- ne bosta dali oziroma obljubili kakršnegakoli darila ali plačila v denarju, ali v kakem drugem dragocenem predmetu, posredno ali neposredno kateremu funkcionarju, uslužbencu ali drugemu zaposlenemu pri naročniku ali drugem državnem organu (službi, oddelku, agenciji) oziroma katerikoli politični stranki ali kandidatu politične stranke z namenom podkupovanja, da bi tako napeljeval takega funkcionarja, uslužbenca ali drugega zaposlenega, stranko ali kandidata k zlorabi svojega položaja ali k vplivanju na zakon ali odločitev naročnika ali drugega pristojnega organa, tako da bi s tem pridobila, obdržala ali usmerila posle k naročnikovemu sopogodbenu ali njegovemu izpolnitvenemu pomočniku, zastopniku, distributerju ali drugi povezani pravni ali fizični osebi;

- ne bosta omejevali oziroma vplivali na poslovanje izvajalca ali naročnika pri poslovanju po predpisih o javnem naročanju;
 - ne bosta sklenili pogodbe, pri kateri kdo v imenu ali na račun druge pogodbene stranke, predstavniku ali posredniku organa ali organizacije iz javnega sektorja obljubi, ponudi ali da kakšno nedovoljeno korist za pridobitev posla ali sklenitev posla pod ugodnejšimi pogoji ali za drugo ravnanje ali opustitev, s katerim je organu ali organizaciji iz javnega sektorja povzročena škoda ali je omogočena pridobitev nedovoljene koristi predstavniku organa, posredniku organa ali organizacije iz javnega sektorja, drugi pogodbeni stranki ali njenemu predstavniku, zastopniku, posredniku.
- (2) V primeru kršitve ali poskusa kršitve te klavzule je že veljavno sklenjena pogodba nična. Pogodba, ki je veljavno sklenjena pod odločilnim ali razveznim pogojem, ki v primeru ugotovitve kršitve ali poskusa kršitve protikorupcijske klavzule še ni nastopil, se šteje, da ni bila sklenjena.
- (3) Na ničnost pogodbe se lahko sklicuje vsaka pogodbeni stranka in se ugotavlja pred stvarno in krajevno pristojnim sodiščem v Republiki Sloveniji.

XVI. KLAUZULA V SKLADU S ČETRTIM ODSTAVKOM 67. ČLENA ZJN-3

23. člen

Pogodba preneha veljati, če je naročnik seznanjen, da je pristojni državni organ ali sodišče s pravnomočno odločitvijo ugotovilo kršitev delovne, okoljske ali socialne zakonodaje s strani izvajalca pogodbe o izvedbi javnega naročila ali njegovega podizvajalca.

XVII. ODPSTOP OD POGODBE

24. člen

Naročnik ali dobavitelj lahko odstopita od pogodbe skladno z določbami Obligacijskega zakonika.

V primeru, da dobavitelj ne izpolnjuje pogodbenih obveznosti na način, predviden v pogodbi o izvedbi javnega naročila, naročnik odstopi od te pogodbe. (velja za sklope od 1 do 8)

Naročnik lahko ne glede na določbe Obligacijskega zakonika, odstopi od pogodbe v naslednjih okoliščinah:

- javno naročilo je bilo bistveno spremenjeno, kar terja nov postopek javnega naročanja;
- v času oddaje javnega naročila je bil izvajalec v enem od položajev, zaradi katerega bi ga naročnik moral izključiti iz postopka javnega naročanja, pa s tem dejstvom naročnik ni bil seznanjen v postopku javnega naročanja;
- zaradi hudih kršitev obveznosti iz PEU, PDEU in tega zakona, ki jih je po postopku v skladu z 258. členom PDEU ugotovilo Sodišče Evropske unije, javno naročilo ne bi smelo biti oddano izvajalcu.

XVIII. RAZVEZA ALI SPREMEMBA POGODBE

25. člen

Vsaka stranka lahko, v primeru nastopa spremenjenih okoliščin po sklenitvi pogodbe, uveljavlja spremenjene okoliščine, skladno z določilom 112. člena Obligacijskega zakonika.

XIX. REŠEVANJE SPOROV

26. člen

V vprašanjih, ki niso podrobneje urejena s to pogodbo, se pogodbeni stranki dogovorita naknadno v obliki pisnih dogovorov, sklenjenih med zastopnikoma obeh pogodbenih strank.

Morebitne spore, ki bi nastali v zvezi z izvajanjem te pogodbe, bosta pogodbeni stranki najprej skušali rešiti sporazumno. Če spornega vprašanja ne bo možno rešiti na način iz predhodnega odstavka, lahko vsaka pogodbeni stranka sproži spor pri stvarno pristojnem sodišču v Ljubljani.

XX. SESTAVNI DELI POGODBE

27. člen

Pogodbeni stranki soglašata, da so sestavni del te pogodbe:

- ponudba s ponudbenim predračunom,
- tehnične specifikacije,
- seznam podizvajalcev in izjava številka 2 v kolikor podizvajalec zahteva neposredna plačila,
- dokumentacija v zvezi z oddajo javnega naročila (razpisna dokumentacija) in ponudbena dokumentacija.

Pomembnost sestavnih delov pogodbe je skladna z vrstnim redom le-teh.

XXI. KONČNE DOLOČBE

28. člen

Pogodba je sklenjena z dnem podpisa obeh pogodbenih strank, veljati pa začne ob predložitvi finančnega zavarovanja za dobro izvedbo pogodbenih obveznosti.

29. člen

Ta pogodba je sestavljena v treh enakih izvodih, od katerih prejme dobavitelj en (1) izvod in naročnik dva (2) izvoda.

Podpisano dne: _____

Podpisano dne: _____

DOBAVITELJ:

.....

.....

NAROČNIK:

DARS d.d.

UPRAVA

IV. TEHNIČNE SPECIFIKACIJE

Splošno

S temi tehničnimi specifikacijami in pogoji naročnik določa zahteve, ki jih mora pri dobavi vozil, cestne mehanizacije in opreme, upoštevati dobavitelj. Navedene tehnične specifikacije in pogoji so sestavni del razpisne dokumentacije za izvedbo javnega naročila in tako sestavni del ponudbene dokumentacije ponudnika.

Na podlagi določil javnega razpisa in teh tehničnih značilnosti, ki so sestavni del razpisne dokumentacije za izvedbo predmetnega javnega naročila, bo izbran ekonomsko najugodnejši ponudnik za posamezen sklop.

Predmet naročila

Izbrani dobavitelj bo moral zagotoviti naročniku dobavo vozil, cestne mehanizacije in opreme na lastne stroške, v AC bazo pri naročniku.

Vsa tovorna vozila z ali brez nadgradenj morajo biti homologirana - homologacija I ali II stopnje (v odvisnosti od ponujene opreme, mehanizacije in nadgradenj) in opremljena z vsemi dokumenti za registracijo.

Prevzem vozil se izvede po uspešno izvedenem pregledu in preizkusu stroja s strani izvajalca, ki ima veljavno dovoljenje za preglede delovne opreme izdane s strani Ministrstva za delo, družino, socialne zadeve in enake možnosti.

Ob predaji mora biti dostavljena naslednja tehnična dokumentacija:

- potrdilo o skladnosti za posamično odobreno vozilo,
- navodila za uporabo in vzdrževanje,
- tehnične skice,
- katalog rezervnih delov,
- CE izjava o skladnosti,
- potrdilo o pregledu stroja pred pričetkom uporabe v skladu z Zakonom o varnosti in zdravju pri delu izdano s strani izvajalca z veljavnim dovoljenjem za preglede delovne opreme izdano s strani Ministrstva za delo, družino, socialne zadeve in enake možnosti.

Izpolnjevanje vseh tehničnih zahtev mora dobavitelj izkazati ob predaji vozila.

Vozila morajo izpolnjevati zahteve iz Uredbe o zelenem javnem naročanju (Priloga 10).

Opis blaga

KV1 – Kombinirano tovorno vozilo na nadzor del nad 65 kW in skupne mase min. 1,4 t s signalno tablo

Šifra lokacije	Število vozil
10	1
90	1

Opis vozila:

- masa vozila min. 1400kg
- moč motorja nad 65 kW
- navor motorja min. 200Nm
- okoljevarstvena kategorija vozila po veljavni zakonodaji ob predaji vozila
- oblazinjena kabina s petimi sedeži 2+3
- servo volan
- električni pomik prednjih stekel
- centralno daljinsko zaklepanje

- varnostna blokada motorja
- varnostni blazini za voznika in sovoznika
- polica nad vetrobranskim steklom v vozilu – podaljšana
- 5 vrat
- zadnja vrata – dvokrilna ali ena dvižna
- prtljažni prostor brez bočnih stekel- furgon
- spredaj dnevne led luči z avtomatskim preklpom, zasenčene luči - dnevne luči
- meglenke
- serijska avtomatska klima naprava
- ABS, ASR, ESP
- merilec zunanje temperature - serijsko vgrajen
- radijski sprejemnik – UKV z RDS z napravo za prostoročno telefoniranje, z avtomatskim preklpom- radio - telefon
- električni priključek za kasnejšo montažo mobilne UKV postaje (12V-15A) vezano na vmesni kontakt in montirana antena na strehi vozila
- signalni blok z oranžnimi lučmi na strehi kabine vozila, z LED izvorom svetlobe – montiran brez vrtanja, na zadnjem delu strehe vozila, pod spodnji rob dvostranske obvestilne table, montaža z nosilci in nerjavnega materiala, vpisano v Potrdilo o skladnosti
- dodatne gume M+S na dodatnih jeklenih platiščih
- barva oranžna RAL 2011
- rezervno kolo z dvigalko
- gumi tepihi spredaj in zadaj - originalna dodatna oprema
- obvezna dodatna oprema, gasilni aparat na pritrjenem nosilcu, v kabini vozila in v dosegu voznika
- rdeče - bele opozorilne nalepke spredaj in zadaj , vpisano v Potrdilo o skladnosti

Opis signalne table:

Dvostranska LED obvestilna tabla za prometno signalizacijo na strehi vozila:

- Dimenzije: d. 800 - 1000 mm x v. 700 - 750mm x š. od 80-90 mm.
- Masa: max. 30 kg.
- V voznikovem / sovoznikovem dosegu morajo biti nameščene kontrolne tipke, prikazovalniki in stikala za upravljanje z obvestilno signalizacijo (praviloma sredinska konzola).
- Vgrajena dodatna oprema mora biti izvedena tako, da omogoča uporabo in obratovanje z delujočim in nedelujočim motorjem vozila (brez kontakta), ko se vozilo uporabi kot sestavni del cestne zapore.
- Namestitev opreme na strehi kabine vozila – brez vrtanja – montaža na prtljažne sani na strehi vozila in prečne nosilce – prašno lakiranje v črni barvi.
- Delovanje spremenljive prometne signalizacije mora biti omogočeno v vseh vremenskih razmerah in prilagojeno za uporabo v tretji vetrni coni.
- Svetlobno tehnično mora LED prikazovalnik ustrezati zahtevam standarda EN 12966-1:2005.

Obvestilna signalna tabla spremenljive vsebine, mora izpolnjevati vse zahteve predpisane z zakonodajo, ki ureja pravila v cestnem prometu in cestah, s Pravilnikom o prometni signalizaciji in prometni opremi na javnih cestah (Ur.l. RS št. 99/15).

LED prikazovalnik mora biti izveden tako, da je primeren za montažo na vozila vzdrževanja. Izvedba naj zagotavlja enostavno montažo na vozilo, hkrati pa že montiranih standardnih signalnih naprav na vozilu ne omejuje v vidnosti ali funkcionalnosti. Zagotovljena naj bo zelo dobra vidnost znakov v vseh vremenskih

razmerah, z uporabo visoko svetlečih LED diod in zagotavljanjem obojestranskega prikaza izbranih vsebin. Sporočilo na prikazovalniku naj bo hitro razumljivo in univerzalno za vse udeležence v prometu. Zagotavljati mora zelo dobro vidnost, neposredno učinkovanje na vidni čut udeležencev v prometu in nedvoumnost sporočila, ki poveča pozornost voznikov na nevarnost ali odredbo v prometu in s tem zagotavlja boljšo varnost na cestninskih cestah. Na obeh straneh svetlobne signalne table mora biti omogočen prikaz naslednjih izmeničnih prometnih znakov:



- **Nevarnost na cesti (PZ I-25),**



- **Kolona ustavljenih vozil (PZ I-33),**



- **Prometna nesreča (PZ I-41),**



- **Obvezna vožnja mimo po desni strani (PZ II-47),**



- **Obvezna vožnja mimo po levi strani (PZ II-47.1)**

Hkrati se morata izmenično prikazovati najmanj dva poljubno izbrana znaka na vsaki strani svetlobne table.

Levo in desno v tabli morata biti nameščeni oranžni LED svetilki z vgrajenimi visoko svetlečimi LED diodami, z avtomatskim vklopom oz. izklopom ob dvigu oz. spustu svetlobne table, z možnostjo samostojnega vklopa in izklopa v voznikovem sovoznikovem dosegu ter ob vklopu svetlobnega bloka na strehi vozila.

KV4 - Kombinirano vozilo (za nadzor del) nad 80 kW in skupne mase do 1,9t 4X4 s signalno tablo

Šifra lokacije	Število vozil
10	1
40	1
70	2

Opis vozila:

- Skupna masa do 1900 kg
- Moč motorja nad 80 kW-diesel
- Oblazinjena kabina s petimi sedeži 2+3
- Električni pomik prednjih stekel
- Centralno daljinsko zaklepanje
- Električna blokada motorja
- Varnostni blazini za voznika in sovoznika + bočne oz. stranske blazine
- ABS+EBD
- Sistem proti zdrsu prednjih koles
- Dodatno ojačana moč zaviranja v primeru nevarnosti
- Štirikolesni pogon (prilagodljiva hidravlična sklopka)
- Zaščita podvozja in rezervoarja
- Serijska klima naprava
- Vzglavnika spredaj in zadaj nastavljiva na višino
- Zategovalni varnostni pasovi spredaj z omejevalniki zatega
- Servo volan
- Polica nad vetrobranskim steklom v vozilu
- Min 5 vrat - drsna zadnja desna in/ali leva bočna vrata
- zadnja vrata – asimetrična (zasteklena) v barvi 2011so vrata lahko samo dvizna
- Meglenke
- Radijski sprejemnik – UKV z RDS in bluetooth za prostoročno telefoniranje
- Električni priključek za kasnejšo montažo mobilne UKV postaje (12V-15A) Vezano na vmesni kontakt
- Krogelni priklop za prikolico, premera 50 mm, snemljive izvedbe, višina nad voziščem 450 do 550 mm
- Vtičnica za priklop električne napeljave na vlečnem vozilu (ISO 1724)
- Obvezna oprema gospodarskih vozil po Zakonu o motornih vozilih (rez žarnice, prva pomoč, trikotnik, gasilni aparat;
- Merilec zunanje temperature
- dodatne gume M+S na dodatnih jeklenih platiščih
- barva oranžna RAL 2011
- rezervno kolo z dvigalko
- gumi tepihi spredaj in zadaj- originalna dodatna oprema
- obvezna dodatna oprema, gasilni aparat na pritrjenem nosilcu, v kabini vozila in v dosegu voznika
- rdeče- bele opozorilne nalepke spredaj in zadaj, vpisano v Potrdilo o skladnosti
- električno nastavljiva in ogrevana zunanja vzvratna ogledala

DODATNO:

- Signalni blok z oranžnimi lučmi (z LED izvorom svetlobe) na strehi kabine vozila – montiran brez vrtanja – montaža z nosilci

- dobava in vgradnja sistema satelitskega sledenja vozil GPS, ki ga uporablja DARS

Opis signalne table

- dvostranska LED obvestilna tabla za prometno signalizacijo na strehi vozila
- Dimenzije: d. 800 - 1000 mm x v. 700 - 750mm x š. od 80-90 mm.
- Masa: max. 30 kg.
- V voznikovem/sovoznikovem dosegu morajo biti nameščene kontrolne tipke, prikazovalniki in stikala za upravljanje z obvestilno signalizacijo (praviloma sredinska konzola).
- Vgrajena dodatna oprema mora biti izvedena tako, da omogoča uporabo in obratovanje z delujočim in nedelujočim motorjem vozila (brez kontakta), ko se vozilo uporabi kot sestavni del cestne zapore.
- Namestitev opreme na strehi kabine vozila – brez vrtanja – montaža na prtljažne sani na strehi vozila in prečne nosilce – prašno lakiranje v črni barvi.
- Delovanje spremenljive prometne signalizacije mora biti omogočeno v vseh vremenskih razmerah in prilagojeno za uporabo v tretji vetrni coni.
- Svetlobno tehnično mora LED prikazovalnik ustrezati zahtevam standarda EN 12966-1:2005.

Obvestilna signalna tabla spremenljive vsebine, mora izpolnjevati vse zahteve predpisane z zakonodajo, ki ureja pravila v cestnem prometu in cestah, s Pravilnikom o prometni signalizaciji in prometni opremi na javnih cestah (Ur.l. RS št. 99/15).

LED prikazovalnik mora biti izveden tako, da je primeren za montažo na vozila vzdrževanja. Izvedba naj zagotavlja enostavno montažo na vozilo, hkrati pa že montiranih standardnih signalnih naprav na vozilu ne omejuje v vidnosti ali funkcionalnosti. Zagotovljena naj bo zelo dobra vidnost znakov v vseh vremenskih razmerah, z uporabo visoko svetlečih LED diod in zagotavljanjem obojestranskega prikaza izbranih vsebin. Sporočilo na prikazovalniku naj bo hitro razumljivo in univerzalno za vse udeležence v prometu. Zagotavljati mora zelo dobro vidnost, neposredno učinkovanje na vidni čut udeležencev v prometu in nedvoumnost sporočila, ki poveča pozornost voznikov na nevarnost ali odredbo v prometu in s tem zagotavlja boljšo varnost na cestninskih cestah. Na obeh straneh svetlobne signalne table mora biti omogočen prikaz naslednjih izmeničnih prometnih znakov:



- **Nevarnost na cesti (PZ I-25),**



- **Kolona ustavljenih vozil (PZ I-33),**



- Prometna nesreča (PZ I-41),



- Obvezna vožnja mimo po desni strani (PZ II-47),



- Obvezna vožnja mimo po levi strani (PZ II-47.1)

KV5 – Kombinirano vozilo za prevoz ljudi – nad 100 kW

Šifra lokacije	Število vozil
20	1
70	1

Opis vozila:

- sedeži 8+1
- Diesel motor
- moč motorja: nad 100 kW
- ABS – protiblokirni sistem,
- ASR – proti zdrsu,
- ESP – elektronski nadzor podvožja,
- pomoč pri zaviranju v sili,
- voznikov sedež nastavljen po globini in višini,
- servo volan,
- ogrevana zunanja ogledala in električno nastavljiva,
- merilec zunanje temperature serijsko vgrajen – digitalni,
- spredaj dnevne led luči z avtomatskim preklopom, zasenčene luči- dnevne luči
- vgrajene meglenke,
- oblagljena kabina v potniškem delu vozila in prednjem voznikem delu iz odpornega PVC materiala do višine stekel in strop po celotni površini
- polica pod stropom po celotni širini stekla oz. drugi odlagalni prostori, dosegljivi vozniku med vožnjo
- hitro odstranljivi sedeži v drugi in tretji vrsti - prevoz tovora,
- dodatni zaščitni gumijasti tepihi spredaj in zadaj,
- električni pomik prednjih stekel,
- centralno daljinsko zaklepanje,

- varnostni blazini za voznika in sovoznika,
- vlečna kljuka
- višina vozila 2 m, (+/- 5%)
- 4 vrata, drsna zadnja desna bočna vrata,
- vrata prtljažnega prostora dvokrilna
- meglenke,
- serijska avtomatska klimatska naprava spredaj in zadaj,
- radijski sprejemnik – UKV z RDS, z napravo za prostoročno telefoniranje, z avtomatskim preklopom - radio- telefon
- barva vozila: barva oranžna RAL 2011,
- dodatne zimske gume M+S na dodatnih jeklenih platiščih
- vozilo mora imeti magnetno opozorilno LED luč – oranžno
- rezervno kolo enake dimenzije kot osnovne pnevmatike z dvigalko
- obvezna oprema gospodarskih vozil po Zakonu o motornih vozilih (rez. žarnice, prva pomoč, trikotnik, gasilni aparat - na pritrjenem nosilcu,.....)

KV6 – Kombinirano servisno vozilo

Šifra lokacije	Število vozil
10	1
30	1
80	1

Osnovni opis:

- skupna masa vozila z vso opremo 3t (+/- 10%)
- moč motorja nad 100 kW
- navor motorja 340 Nm in več
- okoljevarstvena kategorija vozila po veljavni zakonodaji ob predaji vozila motor EURO 6
- višina vozila 2m (+/- 10%)
- oblažena kabina s dvema sedežema 1+1, vsi kovinski deli prekriti z oblogo
- električni pomik prednjih stekel in ogrevana vzvratna ogledala
- spredaj dnevne led luči z avtomatskim preklopom, zasenčene luči- dnevne luči
- meglenke,
- centralno daljinsko zaklepanje,
- zaprt prtljažni prostor,
- dodatno 4 zimski plašči na jeklenih platiščih,
- varnostna blokada motorja,
- varnostni blazini za voznika in sovoznika
- gumi tepihi pod voznikom in sovoznikom- tovarniška dodatna oprema
- polica nad vetrobranskim steklom v vozilu – podaljšana, v širini vetrobranskega stekla
- minimalno 4 vrata
- dvodelna zadnja vrata odpiranje 180 stopinj
- vgrajena avtomatska klimatska naprava- nastavev temperature avtomatsko, ventilacija se lahko nastavlja ročno;
- radijski sprejemnik – UKV, RDS, z napravo za prostoročno telefoniranje, z avtomatskim preklopom- radio telefon
- priključek za UKV postajo in montirana antena na strehi vozila
- barva vozila: oranžna (RAL 2011)

- rdečo- bele visoko odsevne opozorilne nalepke na vogalih kabine vozila - spredaj zadaj bočno
- servo volan.
- vlečna kljuka,
- ABS, ESP, ASR;

Dodatni opis:

- Dodatno ogrevanje voznikove kabine z raspihom toplega zraka neodvisno od ventilacije vozila vezano na dodatno baterijo
- Na strehi vozila brez vrtanja nameščen strešni prtljažnik s pritrdišči za fiksiranje tovora, dolžine min 2m +/- 10% in širine 1,2 m +/- 10% s proti drsno obdelano površino, iz Al-u materiala, nosilnosti vsaj 150kg,
- dolžina tovarnega prostora min 2,6m +/- 10%, širine 1,6 m +/- 10% nad blatniškimi koši,
- prostor naj bo zaščiten s polipropilen oblogami. Ima naj talno oblogo debelo 10 mm +/- 10%, mm, odporno na bencin, olja in večino kemikalij, na vstopih naj ima aluminijaste zaključke in pritrdišča za fiksiranje tovora spredaj- zadaj
- v tovarnem prostoru naj bo izvedena dodatna razsvetljava dve luči toplo bele svetlobe dolžine 500mm.
- vgrajena oprema potujoče delavnice naj bo iz aluminija, ali podobne nerjaveče pločevine prašno barvane. Kvaliteta se dokazuje s TUV, GS in Crash testom:
- na levi strani vozila naj stoji blok dolg približno 200cm +/- 10% in globine 35cm +/- 10%, višine cca 85 cm. Vsebuje naj:
 - dvizni pokrov,
 - max. 7 predalov s podlogo na kovinskih teleskopskih vodilih,
 - max. 4 kovinske kovčke z enoročnim odpiranjem na kovinskih teleskopskih vodilih,
 - 2 polici z visokim robom,
 - 1 polico s preklopnim mehanizmom,
 - vodilo za pritrjevanje kovčkov,
 - polico za daljše tovore,
- na desni strani vozila naj stoji blok dolg približno 100cm +/- 10% in širok (globok) 35cm +/- 10% višina cca 85cm. Vsebuje naj:
 - dvizni pokrov,
 - max. 6 prenosnih predalov (zabojev) z ročajem,
 - max. 18 mobilnih sortirnih predalčkov(zabojev),
 - 2 polici z visokim robom,
 - velik preklopni delovni pult s primežem - z glavo širine 140mm±+/- 5%, z možnostjo nastavitve,
 - koš za smeti,
 - 10-litrsko posodo za vodo,
 - ročna črpalka za milo s stenskim držalom (čiščenje brez vode),
 - nosilec za papirnate brisače,
 - vodila za pripenjanje,
 - obešalnike,
 - pretvornik iz DC 12V na AC 220V min. moči 1500W priključen na dodatno baterijo.
 - Avtomatski kolut s podaljševalnim električnim kablom tip H0 5 RN-F, 220V, prereza 3x2,5mm², dolžine 25 m, s pokritimi vtičnicami in termičnim varovalom, nameščen v zaprtem delu vozila,

- akumulatorska prenosna svetilka z nosilcem in polnilcem 12V.
- višina opreme naj bo prilagojena vozilu,
- na vozilo naj bo spredaj pred strešni prtljažnik nameščen signalni blok z LED izvorom svetlobe, na zadnjem delu vozila naj bodo montirane levo in desno signalne utripalke- pod strešni prtljažnik, vidne ob odprtih vratih delovnega prostora,
- vsa dodatna električna oprema, ogrevanje, pretvornik, signalizacija in razsvetljava nadgradnje naj se napaja iz dodatnega akumulatorja, polnjenega iz vozila in z najmanj dvournno avtonomijo,
- vsa montaža mora biti opravljena brez vrtanja v dno vozila,
- lestev za dostop na strešni prtljažnik iz nerjavnega materiala
- Dvostranska LED obvestilna tabla za prometno signalizacijo na strehi vozila.
- Opozorilni pano v LED tehnologiji dimenzije: 900 - 1000 mm x 700 - 750mm, namestitev na prtljažnik brez vrtanja strehe, dvobarvna tabla rdeče – rumena, dvigovanje – spuščanje z elektromotorjem dovoljena uporaba tudi pri 100 km/h, upravljalni pult s prikazom vseh stanj, ter simbolov na tabli, dvostransko prikazovanje simbolov na tabli: delo na cesti, nevarnost, smer obvoza levo- desno, zapora ter drugi določeni spodaj standard ustreznosti : EN 12966, vsi deli iz inox oz. aluminija.
- Priloženo naj bo potrdilo o skladnosti motornega vozila kot delovno vozilo (homologacija)
- Potrdilo o pregledu vozila z nadgradnjo pred pričetkom uporabe skladno z zakonom o varnosti in zdravju pri delu izdano s strani izvajalca za preglede delovne opreme
- V voznikovem/sovoznikovem dosegu morajo biti nameščene kontrolne tipke, prikazovalniki in stikala za upravljanje z obvestilno signalizacijo (praviloma sredinska konzola – uporabijo naj se vsa prosta mesta stikal z originalnimi stikali) spust in dvig table naj bo izveden avtomatsko z pritiskom tipke.
- Vgrajena dodatna oprema mora biti izvedena tako, da omogoča uporabo in obratovanje z delujočim in nedelujočim motorjem vozila (brez kontakta), ko se vozilo uporabi kot sestavni del cestne zapore.
- Namestitev opreme na strehi kabine vozila – brez vrtanja – montaža na prtljažne sani na strehi vozila in prečne nosilce – prašno lakiranje v črni barvi.
- Delovanje spremenljive prometne signalizacije mora biti omogočeno v vseh vremenskih razmerah in prilagojeno za uporabo v tretji vetrni coni.
- Svetlobno tehnično mora LED prikazovalnik ustrezati zahtevam standarda EN 12966-1:2005.

Obvestilna signalna tabla spremenljive vsebine, mora izpolnjevati vse zahteve predpisane z zakonodajo, ki ureja pravila v cestnem prometu in cestah, s Pravilnikom o prometni signalizaciji in prometni opremi na javnih cestah (Ur.l. RS št. 46/00 s spremembami in dopolnitvami).

LED prikazovalnik mora biti izveden tako, da je primeren za montažo na vozila vzdrževanja. Izvedba naj zagotavlja enostavno montažo na vozilo, hkrati pa že montiranih standardnih signalnih naprav na vozilu ne omejuje v vidnosti ali funkcionalnosti. Zagotovljena naj bo zelo dobra vidnost znakov v vseh vremenskih razmerah, z uporabo visoko svetlečih LED diod in zagotavljanjem obojestranskega prikaza izbranih vsebin. Sporočilo na prikazovalniku naj bo hitro razumljivo in univerzalno za vse udeležence v prometu. Zagotavljati mora zelo dobro vidnost, neposredno učinkovanje na vidni čut udeležencev v prometu in nedvoumnost sporočila, ki poveča pozornost voznikov na nevarnost ali odredbo v prometu in s tem zagotavlja boljšo varnost na cestninskih cestah. Na obeh straneh svetlobne signalne table mora biti omogočen prikaz naslednjih izmeničnih prometnih znakov:



- **Nevarnost na cesti (PZ I-25),**



- **Kolona ustavljenih vozil (PZ I-33)**

- Dela v predoru (rumene barve) (PZ I-24)



- Delo na cesti (PZ I – 19)



- **Prometna nesreča (PZ I-41),**



- **Obvezna vožnja mimo po desni strani (PZ II-47),**



- **Obvezna vožnja mimo po levi strani (PZ II-47.1)**

Hkrati se morata izmenično prikazovati najmanj dva poljubno izbrana znaka na vsaki strani svetlobne table.

Levo in desno v tabli morata biti nameščeni oranžni LED svetilki z vgrajenimi visoko svetlečimi LED diodami, z avtomatskim vklopom oz. izklopom ob dvigu oz. spustu svetlobne table, z možnostjo samostojnega vklopa in izklopa v voznikovem in sovoznikovem dosegu ter ob vklopu svetlobnega bloka na strehi vozila.

- V prednji maski naj bosta nameščeni dve signalni utripajoči LED luči
- rdeče- bele visoko vidne opozorilne nalepke spredaj in zadaj, vpisano v Potrdilo o skladnosti

LV1 – Lahko tovorno vozilo, dovoljene skupne mase 3,5 t in min 120 kW – kratka kabina, led dnevne luči z avtomatskih preklpom

Šifra lokacije	Število vozil
40	1

Osnovni opis:

- skupna masa vozila: do 3.500 kg,
- diesel motor moči min 120 kW, EURO 6
- 2 vrata,
- ogrevana zunanja ogledala,
- dvoosna izvedba,
- kratka kabina – sedeži 1 + 2,
- voznikov sedež vzmeten in nastavljen po globini in višini,
- centralno zaklepanje,
- ABS- protiblokirni sistem,
- ASR – proti zdrsu,
- servo volan
- oblazinjena kabina,
- toplotna izolacija kabine,
- dodatni grelec kabine in goriva vozila (ogrevanje z gorivom vozila)
- pogon na zadnjo os,
- dvojna zadnja kolesa,
- z zabojnikom dolžine min. 4,1 m, aluminijaste stranice, dno protidrsko in vodoodporno, stranica za kabino zaščitena z vodoodporno vezano ploščo,
- klimatska naprava,
- vgrajen radijski sprejemnik – UKV in RDS, z napravo za prostoročno telefoniranje, z avtomatskim preklpom, radio- telefon
- priključek za UKV postajo in montirana antena na strehi vozila
- vgrajene meglenke,
- merilec zunanje temperature serijsko vgrajen digitalni
- krogelni priklop za prikolico (premera 50mm) višina od tal 450-500 mm pri praznem vozilu, priklop v ravnini, oz. pokončno poravnan z zadnjo stranico vozila, snemljive izvedbe, z Euro vtičnico
- pnevmatike M + S.
- barva vozila: oranžna (RAL 2011)
- spredaj dnevne led luči z avtomatskim preklpom, zasenčene luči- dnevne luči
- Rezervno kolo na nosilcu z mehanizmom za spust in dvig - dimenzije enake kot osnovna platišča in pnevmatike
- Obvezna oprema gospodarskih vozil po Zakonu o motornih vozilih (rez. žarnice, prva pomoč trikotnik, gasilni aparat, zagozde.....)
- dodatna prenosna baterijska luč v LED izvedbi s polnilcem in nosilcem v vozilu, na doseg voznika za osvetlitev prostora okrog vozila

Dodatno

- dobava in vgradnja sistema satelitskega sledenja vozil GPS, ki ga uporablja DARS
- obvezna priloga – dokument o opravljeni optiki koloteka

Označbe vozila:

- signalni blok z oranžnimi lučmi (z LED izvorom svetlobe), ki ustreza standardu ECS65 Class II, na strehi kabine vozila – montiran brez vrtanja – montaža z nosilci,
- zadnja stranica zabojnika označena s kombinacijo tabel čelne zapore (VI–1 in VI–1.1) po celi površini.
- zadaj tabla, z napisom »PREGLED CESTE«, velikost črk 12cm barva črna podlaga RAL 2011, z možnostjo hitrega obračanja, (napis je viden ali ni viden)
 - nad zadnjo stranico znak II-47.1 in I-19,
 - nosilci znakov nad zadnjo stranico iz nerjavnega materiala.

LV1C – Tovorno vozilo, dovoljene skupne mase min 7t, kratka kabina z dvigalom in min 125 kW

Šifra lokacije	Število vozil
81	1

Osnovni opis:

- skupna dovoljena masa vozila min: 7.000 kg
- šasija prirejena za vgradnjo dvigala in kesona,
- prednja os ojačana nosilnosti min. 2300 kg,
- min. nosilnost kompletnega vozila z dvigalom 2,5 t,
- Medosna razdalja min. 4200 mm,
- motor moči min 125 kW,
- 2 vrat,
- ogrevana zunanja ogledala,
- električni pomik prednjih stekel,
- dvoosna izvedba,
- kratka kabina – sedeži 1 + 2 vsi kovinski deli v notranjosti kabine prekriti z oblogo,
- voznikov sedež vzmeten in nastavljen po globini in višini,
- centralno daljinsko zaklepanje,
- ABS- protiblokirni sistem,
- ASR – proti zdrsu,
- servo volan,
- vozilo brez tahografa
- varnostni blazini za voznika in sovoznika,
- oblazinjena kabina,
- toplotna izolacija kabine,
- avtomatska klimatska naprava z možnostjo ročnega nastavljanja ventilatorja
- dodatni grelec kabine in goriva vozila - (ogrevanje z gorivom vozila),

- pogon na zadnjo os, z zaporo diferenciala
- zadnja os zračno vzmetena,
- izvod iz menjalnika ustrezen pogonu dvigala,
- pomožni okvir vozila prilagojen dvigalu in kesonu,
- z zabojnikom dolžine min. 4,2 m, aluminijaste stranice višine 400 mm, dno proti drsno in vodoodporno, z vgrajenimi vsaj 8 ustreznimi pritrdilnimi mesti, stranica za kabino, dodatno zaščitena z vodoodporno vezano ploščo; mreža za pritrdjevanje tovora na zabojniku v veličini ki, bo ustrezala zabojniku. Zabojnik mora tudi imeti možnost za pritrdjevanje pokrivne mreže,
- možnost odpiranja bočnih stranic in zadnje stranice proti tlom ter možnost demontaže s snemljivimi stebrički
- Zaboj za shranjevanje povezovalnih in dviznih trakov
- vgrajen radijski sprejemnik – UKV in RDS, z napravo za prostoročno telefoniranje, z avtomatskim preklopom, radio- telefon
- priključek za UKV postajo in montirana antena na strehi vozila,
- vgrajene megle,
- merilec zunanje temperature serijsko vgrajen digitalni
- krogelni priklop za prikolico (premera 50 mm) višina od tal 450-500 mm pri praznem vozilu, priklop v ravnini oz. pokončno poravnan z zadnjo stranico vozila, snemljive izvedbe z Euro vtičnico
- dodatna prenosna baterijska luč v LED izvedbi s polnilcem in nosilcem v vozilu, na doseg voznika za osvetlitev prostora okrog vozila,
- pnevmatike M + S,
- dvojna zadnja kolesa.
- rezervno kolo na nosilcu pod šasijo z mehanizmom za spust in dvig - dimenzije enake kot osnovna platišča in pnevmatike

Dodatno

- dobava in vgradnja sistema satelitskega sledenja vozil GPS, ki ga uporablja DARS
- obvezna priloga – dokument o opravljeni optiki koloteka
- Protikorozijska zaščita vozila in nadgradnje z voskanjem

Dvigalo :

- Dvigalo vgrajeno med kabino in keson vozila
- min. doseg z dvema hidravličnima podaljškoma 7.10 m, +/-5% nosilnost na koncu roke min. 880 kg
- min. doseg z ročnim podaljškom min. 10.30 m, nosilnost na koncu roke min. 500kg
- kot obračanja min. 370°
- teža dvigala 770 kg (+/-5%)
- vključno z vrtljivim kavljem ustrezne nosilnosti
- ročni izteg stabilizatorjev ustrezne širine za doseganje stabilnosti dvigala
- stabilizatorji vrtljivi za 180° z dvojnimi varovanjem proti iztegu
- podstavek in spodnji del stebra ulitek
- gibke cevi speljane skozi steber dvigala
- set za hidr. spoj in vezi za pritrditev
- CE elektronska blokada momenta z digitalnim prikazovalnikom

- sistem za povečanje dvižne moči dvigala z tem, da se hitrost dela avtomatsko zmanjša
- radijsko upravljanje 6 funkcije z digitalnim prikazovalnikoma daljincu (preko katerega je možno spremljati: obremenitev dvigala, števec delovnih ur, javljanje morebitnih napak na dvigalu...),
- polnilec za baterije, dve bateriji in možnost kableskega upravljanja, on-off motorja vozila na
- daljincu, upravljanje preko joistikov
- rdeče/rumena luč za prikaz obremenjenosti dvigala
- sistem za nadzor stabilnosti vozila
- opozorilo v kabini, če dvigalo ni v transportnem položaju oz. če stabilizatorji niso postavljeni v transportni položaj
- montaža dvigala
- hidravlična črpalka
- podložne plošče z nosilci dimenzij 400x400x50
- pregled varstva pri delu

Označbe vozila:

- barva vozila: oranžna (RAL 2011),
- signalni blok z oranžnimi lučmi (z LED izvorom svetlobe), ki ustreza standardu ECS65 Class II, na strehi kabine vozila – montiran brez vrtanja – montaža z nosilci,
- zadnja stranica zabojnika označena s kombinacijo tabel čelne zapore (VI–1 in VI–1.1) po celi površini na dodatni Alu tabli, ki je pritrjena na osnovno zadnjo stranico kesona,
- na zadnji stranici pritrjena znaka ne večjih dimenzij kot je širina stranice v pločevinasti izvedbi z možnostjo vrtenja znaka - II-47.1 in fiksno pritrjenega I-19,
- na zadnji strani vozila, pod kesonom montirane led utripajoče luči po veljavnem zakonu in predpisih z možnostjo prižigavanja in ugašanja v kabini. rdeče- bele visoko vidne opozorilne nalepke spredaj in bočno na kabini vozila
- v prednji maski naj bosta nameščeni dve signalni utripajoči led luči kateri se prižigajo v kabini
- rdeče- bele visoko vidne opozorilne nalepke spredaj in bočno na kabini vozila

Druge zahteve:

- ob primopredaji vozila z dvigalom mora biti dostavljeno:
 - izračun osnih obremenitev ter podatek o nosilnosti vozila,
 - izračun stabilnosti dvigala,
 - načrt vozila in nadgradnje v merilu,
 - servisno garancijska knjiga,
 - matična in kontrolna knjiga dvigala,
 - vsa zakonsko predpisana tehnična dokumentacija (navodilo za uporabo in vzdrževanje v slovenskem jeziku, tehnične skice in katalog rezervnih delov v tiskani in elektronski obliki,
 - potrdilo o skladnosti za posamično odobreno vozilo (homologacija)
 - dokazilo o varnosti celotne naprave skladno z zakonom – izjava o skladnosti za vgrajeno dvigalo in Potrdilo o preizkusu in pregledu dvigala pred pričetkom uporabe v skladu z Zakonom o varnosti in zdravju pri delu - izdano s strani izvajalca z veljavnim dovoljenjem za preglede delovne opreme izdano s strani

Ministrstva za delo, družino, socialne zadeve in enake možnosti).

- dobavitelj mora zagotoviti šolanje na lokaciji naročnika ter prikaz delovanja hidravličnega dvigala,
- dokončen prevzem vozila bo opravljen po preizkusu delovanja in opravljenem šolanju na lokaciji.
- Prvi servis dvigala in vozila brezplačen

LV2 – Lahko tovorno vozilo, dovoljene skupne mase 3,5t in min 120 kW – dolga kabina

Šifra lokacije	Število vozil
60	1
70	1
90	1
00	10

Osnovni opis

- skupna masa vozila: do 3.500 kg,
- diesel motor moči min 120 kW, EURO 6
- ABS – protiblokirni sistem,
- ASR – proti zdrsu,
- voznikov sedež vzmeten in nastavljiv po globini in višini,
- varnostna blazina za voznika in sovoznika
- centralno zaklepanje,
- servo volan,
- ogrevana zunanja ogledala
- dvoosna izvedba,
- dolga kabina – sedeži 1 + 1spredaj , zadaj 4
- 4 vrata,
- oblazinjena kabina,
- toplotna izolacija kabine,
- dodatni gumi tepihi spredaj, zadaj
- dodatni grelec kabine in goriva vozila - (ogrevanje z gorivom vozila)
- z zabojnikom dolžine 3m (+/-2%), aluminijaste stranice, dno proti drsno in vodoodporno, stranica za kabino zaščitena z vodoodporno vezano ploščo,
- avtomatska klima naprava,
- vgrajen radijski sprejemnik – UKV in RDS, z napravo za prostoročno telefoniranje
- priključek za UKV postajo, vezan na vmesni poziciji ključa za zagon in montirana antena na strehi vozila
- vgrajene meglenke,
- merilec zunanje temperature, prikazovalnik serijsko vgrajen v nadzorno ploščo armature
- krogelni priklop za prikolico (premera 50 mm) višina od tal 450-500 mm pri praznem vozilu, priklop v ravnini oz. pokončno poravnan z zadnjo stranico vozila, snemljive izvedbe, z Euro vtičnico
- dodatna prenosna baterijska luč v LED izvedbi s polnilcem in nosilcem v vozilu, na doseg voznika za osvetlitev prostora okoli vozila (priklop na 12 V v kabini),
- pnevmatike M + S,
- dvojna zadnja kolesa,

- pogon na zadnjo os.
- Usmerjevalec zraka pred signalno tablo na zabojniku tovornega vozila
- spredaj dnevne led luči z avtomatskim preklopom, zasenčene luči- dnevne luči
- rezervno kolo na nosilcu pod šasijo z mehanizmom za spust in dvig- dimenzije enake kot osnovna platišča in pnevmatike
- Obvezna oprema gospodarskih vozil po Zakonu o motornih vozilih (rez žarnice, prva pomoč trikotnik, gasilni aparat, zagozde.....)
- barva vozila: oranžna (RAL 2011)

Dodatno

- Dobava in vgradnja sistema satelitskega sledenja vozil GPS, ki ga uporablja DARS
- obvezna priloga – dokument o opravljeni optiki koloteka

Označbe vozila:

- signalni blok z oranžnimi lučmi (z LED izvorom svetlobe) ki ustreza standardu ECS65 Class II, na strehi kabine vozila – montiran brez vrtanja – montaža z nosilci,
- zadnja stranica zabojnika označena s kombinacijo tabel čelne zapore (VI–1 in VI–1.1) po celi površini na dodatni Alu tabli, ki je pritrjena na osnovno zadnjo stranico kesona,
- zadaj tabla, z napisom »PREGLED CESTE«, velikost črk 12cm barva črna podlaga RAL 2011, z možnostjo hitrega obračanja, (napis je viden ali ni viden)
- nad zadnjo stranico znak II-47.1 in I-19 PO, na tabli čelne zapore na zadnji stranici snemljiva-zamenljiva (levo desno) znaka II-47.1 in I-19
- v prednji maski vgrajeni opozorilni LED luči
- pod kesonom zadaj v zaščitni škatli opozorilni LED luči- levo in desno
- rdeče - bele visoko vidne opozorilne nalepke spredaj in bočno na kabini

LV2C – Lahko tovorno vozilo, skupne mase 3,5 t – dolga kabina, 4,2 m keson

Šifra lokacije	Število vozil
10	2

Osnovni opis:

- skupna masa vozila: 3.500 kg,
- motor moči min 120 kW, EURO 6
- 3 ali 4 vrata,
- ABS – protiblokirni sistem, ASR – proti zdrsu,
- voznikov in sovoznikov sedež vzmeten in nastavljen po globini in višini,
- varnostna blazina za voznika in sovoznika
- centralno zaklepanje,
- servo volan,
- ogrevana zunanja ogledala,
- dvoosna izvedba,
- dolga kabina – sedeži spredaj 1+1, zadaj 4
- oblazinjena kabina,
- toplotna izolacija kabine,
- gumi tepihi spredaj in zadaj- tovarniška dodatna oprema

- dodatni grelec kabine in motorja vozila
- z zabojnikom dolžine 4,2m (+/-2%), aluminijaste stranice, dno proti drsno in vodoodporno, stranica za kabino zaščitena z vodoodporno vezano ploščo,
- avtomatska klima naprava,
- vgrajen radijski sprejemnik – UKV in RDS, z napravo za prostoročno telefoniranje in montirana antena na strehi vozila
- priključek za UKV postajo, vezan na vmesni poziciji ključa za zagon
- vgrajene meglenke,
- spredaj dnevne led luči z avtomatskim preklopom, zasenčene luči- dnevne luči
- merilec zunanje temperature, prikazovalnik serijsko vgrajen v nadzorno ploščo armature
- krogelni priklop za prikolico (premera 50 mm) višina od tal 450-500 mm pri praznem vozilu, priklop v ravnini, oz. pokončno poravnan z zadnjo stranico vozila, snemljive izvedbe, z Euro vtičnico, s priloženim adapterjem 7-pol
- dodatna prenosna baterijska luč v LED izvedbi s polnilcem in nosilcem v vozilu, na doseg voznika za osvetlitev prostora okrog vozila,
- pnevmatike M + S,
- dvojna zadnja kolesa,
- rezervno kolo na nosilcu pod šasijo z mehanizmom za spust in dvig - dimenzije enake kot osnovna platišča in pnevmatike
- pogon na zadnjo os
- Usmerjevalec zraka pred signalno tablo, nastavljiv glede na višino table na zabojniku tovornega vozila, montiran na zadnjem delu strehe kabine, na nerjavnem nosilcu, brez vrtanja strehe
- barva vozila: oranžna (RAL 2011)

Označbe vozila:

- signalni blok z oranžnimi lučmi (z LED izvorom svetlobe) ki ustreza standardu ECS65 Class II, na strehi kabine vozila – montiran brez vrtanja – montaža z nosilci iz nerjavnega materiala, širina bloka enaka širini roba streha kabine
- zadnja stranica zabojnika označena s kombinacijo tabel čelne zapore (7101 in 7101/1) po celi površini na dodatni Alu tabli, ki je pritrjena na osnovno zadnjo stranico kesona,
- in prometnima znakoma 2303,2303/1 in 1128, sredinsko pritrjenima, z možnostjo zamenjave in sukanja (2303,2303/1), velikosti-višine po zadnji stranici, vsi elementi pritrditve v INOX izvedbi.
- v prednji maski vgrajeni opozorilni LED luči, vklop s stikalom za signalni blok na strehi
- pod kesonom zadaj v zaščitni škatli opozorilni LED luči, vklop s stikalom za signalni blok na strehi
- rdeče - bele visoko vidne opozorilne nalepke spredaj in bočno na kabini
- zadaj tabla, z napisom »PREGLED CESTE«, velikost črk 12cm barva črna podlaga RAL 2011, z možnostjo hitrega obračanja, (napis je viden ali ni viden)

Dodatno

- Dobava in vgradnja sistema satelitskega sledenja vozil GPS, ki ga uporablja DARS.
- obvezna priloga – dokument o opravljeni optiki koloteka


LV3 – Lahko tovorno vozilo dovoljene skupne mase nad 7t in min 150 kW

Šifra lokacije	Število vozil
70	1

Osnovni opis

- skupna masa nad 7,000 kg,
- diesel motor moči min 150 kW, EURO 6
- ABS- protiblokirni sistem, ASR – proti zdrs,
- servo volan,
- vozilo brez tahografa
- meglenske,
- podaljšana kabina, sedeži 1+5, voznikov sedež vzmeten,
- voznikov sedež vzmeten in nastavljiv po globini in višini,
- centralno zaklepanje,
- štiri vrata,
- ogrevana in električno nastavljiva zunanja ogledala
- toplotna izolacija kabine,
- avtomatska klima naprava
- dodatni grelec za kabino vozila in gorivo vozila - (ogrevanje z gorivom vozila),

- hidravlična nakladalno-razkladalna ploščad montirana na zadnji stranici zabojnika, možnost hitre demontaže / montaže
- vgrajen radijski sprejemnik UKV in RDS, z napravo za prostoročno telefoniranje
- vgrajene meglenke
- pnevmatike M+S,
- barva vozila : RAL 2011,
- ušesni priklop za prikolico premera 40mm
- krogelni priklop za prikolico (premera 50 mm) višina od tal 450-500 mm pri praznem vozilu, priklop v ravnini, oz. pokončno poravnani z zadnjo stranico vozila, snemljive izvedbe, z Euro vtičnico
- zračno vzmetenje zadnje osi – ECAS
- električni priključek za kasnejšo montažo UKV postaje napetost 12 V moči 12 A, vezava na vmesni kontakt in montirana antena na strehi vozila
- dodatna prenosna luč za osvetlitev prostora okoli vozila (priklop na 12 V v kabini).
- spredaj dnevne led luči z avtomatskim preklopom, zasenčene luči- dnevne luči
- Rezervno kolo na nosilcu, z mehanizmom za spuščanje
- Obvezna oprema gospodarskih vozil po Zakonu o motornih vozilih (rez žarnice, prva pomoč trikotnik, gasilni aparat, zagozde.....)

Označbe vozila:

- signalni blok z oranžnimi lučmi (z LED izvorom svetlobe), ki ustreza standardu ECS65 Class II, na strehi kabine vozila – montiran brez vrtanja – montaža z nosilci
- zadnja stranica zabojnika označena s kombinacijo tabel čelne zapore
- (VI –1 in VI – 1.1) po celi površini na dodatni Alu tabli, ki je pritrjena na osnovno zadnjo stranico kesona
- vtičnica za priklop električne napeljave na vozilu EURO priklop

Dodatno

- zabojnik dolžine minimalno 4200 mm, nizek zabojnik, NE KIPER ZABOJNIK; tečaji stranic ob ploščadi zabojnika, odpiranje stranic navzdol, dostop na plato zabojnika na obeh straneh izveden s stopnico;
- nadgradnja: zabojnik pokrit z nadgradnjo višine 2050 mm s ponjavo; notranji prostor osvetljen z dvema lučema; stranska dela ponjave v prozorni izvedbi, pod stropom ponjave izvedeno držalo za varno delo, stranski ponjavi kot tip zavesa;
- nad zadnjo stranico znak II-47.1 in I-19;
- dobava in vgradnja sistema satelitskega sledenja vozil GPS, ki ga uporablja DARS;
- obvezna priloga – dokument o opravljeni optiki koloteka

LV5 – Lahko tovorno vozilo, skupne mase 3,5t – dolga kabina, s signalno tablo na kesonu

Šifra lokacije	Število vozil
10	2
70	1

Osnovni opis:

- skupna masa vozila: 3.500 kg,
- motor moči min 120 kW, EURO 6
- 4 vrata,
- ABS – protiblokirni sistem, ASR – proti zdrsu,
- voznikov sedež vzmeten in nastavljen po globini in višini,

- varnostna blazina za voznika in sovoznika
- centralno zaklepanje,
- servo volan,
- ogrevana zunanja ogledala in električno nastavljiva;
- dvoosna izvedba,
- dolga kabina – sedeži spredaj 1+1, zadaj 4
- oblazinjena kabina,
- toplotna izolacija kabine,
- gumi tepihi spredaj in zadaj- tovarniška dodatna oprema
- dodatni grelec kabine vozila
- z zabojnikom dolžine 4,2m (+/-2%), aluminijaste stranice, dno proti drsno in vodoodporno, stranica za kabino zaščitena z vodoodporno vezano ploščo,
- avtomatska klima naprava,
- vgrajen radijski sprejemnik – UKV in RDS, z napravo za prostoročno telefoniranje
- priključek za UKV postajo, vezan na vmesni poziciji ključa za zagon in montirana antena na strehi vozila
- vgrajene meglenke,
- spredaj dnevne led luči z avtomatskim preklopom, zasenčene luči- dnevne luči
- merilec zunanje temperature, prikazovalnik serijsko vgrajen v nadzorno ploščo armature
- krogelni priklop za prikolico (premera 50 mm) višina od tal 450-500 mm pri praznem vozilu, priklop v ravnini, oz. pokončno poravnani z zadnjo stranico vozila, snemljive izvedbe, z Euro vtičnico, s priloženim adapterjem 7pol
- dodatna prenosna baterijska luč v LED izvedbi s polnilcem in nosilcem v vozilu, na doseg voznika za osvetlitev prostora okrog vozila,
- pnevmatike M + S,
- dvojna zadnja kolesa,
- rezervno kolo na nosilcu pod šasijo z mehanizmom za spust in dvig- dimenzije enake kot osnovna platišča in pnevmatike
- pogon na zadnjo os
- Usmerjevalec zraka pred signalno tablo, nastavljen glede na višino table na zabojniku tovornega vozila, montiran na zadnjem delu strehe kabine, na nerjavnem nosilcu, brez vrtanja strehe
- barva vozila: oranžna (RAL 2011)

Označbe vozila:

- signalni blok z oranžnimi lučmi (z LED izvorom svetlobe) na strehi kabine vozila, ki ustreza standardu ECS65 Class II – montiran brez vrtanja – montaža z nosilci iz nerjavnega materiala, širina bloka enaka širini roba streha kabine
- zadnja stranica zabojnika označena s kombinacijo tabel čelne zapore (7101 in 7101/1) po celi površini na dodatni Alu tabli, ki je pritrjena na osnovno zadnjo stranico kesona in prometnima znakoma 2303,2303/1 in 1128, sredinsko pritrjenima, z možnostjo zamenjave in sukanja (2303,2303/1), velikosti-višine po zadnji stranici, vsi elementi pritrditve v INOX izvedbi.
- v prednji maski vgrajeni opozorilni LED luči, vklop s stikalom za signalni blok na strehi
- pod kesonom zadaj v zaščitni škatli opozorilni LED luči, vklop s stikalom za signalni blok na strehi

- zadaj tabla, z napisom »PREGLED CESTE«, velikost črk 12cm barva črna podlaga RAL 2011, z možnostjo hitrega obračanja, (napis je viden ali ni viden)
- rdeče- bele visoko vidne opozorilne nalepke spredaj in bočno na kabini

Dodatno

- dobava in vgradnja sistema satelitskega sledenja vozil GPS, ki ga uporablja DARS
- obvezna priloga – dokument o opravljeni optiki koloteka
- dobava zaboja za orodje velikosti LxBxH 2200x700x450[mm], pokrov zgoraj (2200x700, tečaji na stranici 2200) z zaklepanjem z obežanko, z odkapnim robom višine 50mm, z omejevalcem in zatikom odpiranja pokrova 90°. Ogrodje iz HOP profilov vroče cinkano, obloženo od znotraj z Al pločevino deb. 3mm, podstavne nogice varjene na ogrodju višine 8mm.

Dodatna oprema

Signalna tabla polno barvna (RGB) spremenljive vsebine na kasonu preglednega vozila LV 5

OSNOVNI OPIS

Nadgradnja z montažo na pregledno vozilo – signalna tabla spremenljive vsebine, mora izpolnjevati vse zahteve predpisane z ZVCP, s Pravilnikom o prometni signalizaciji in prometni opremi na javnih cestah (Ur.l. RS št. 99/15), ter splošne zahteve za izdelavo in preiskavo prometnih znakov na cestah s površinami, ki so lahko iz navadnega (barve) ali retroreflektirajočega (odbojno odsevnega) materiala, ki jih predpisuje ki jih predpisuje SIST EN 12899-1:2008.

a/ Material

Za izdelavo nadgradnje morajo biti uporabljeni naslednji materiali:

- aluminijeva pločevina za:
- nosilno ploščo za LED, ohišje
- jeklo, antikorozivno zaščiteno z vročim cinkanjem debelina nanosa min. 100µm za:
- nosilne cevi in ogrodja, ohišje
- spojne in vezne materiale
- nerjavno jeklo za:
- nosilno ploščo za LED, ohišje
- nosilne cevi
- spojne materiale
- vezne materiale
- ustrezni plastični oz. umetni material za:
- nosilno ploščo za LED

b/ Oblika in velikost prometnih znakov

Oblika in velikost prometnih znakov sta določena s Pravilnikom o prometnih znakih in naslednjimi standardi JUS:

od JUS Z.S2.301 DO JUS Z.S2.309,

od JUS Z.S2.314 DO JUS Z.S2.319,

JUS Z.S2.321, JUS Z.S2.322 IN JUS Z.S2.237.

Signalna tabla spremenljive vsebine

Splošno

- Signalna tabla je enodelna.
- Pritrditev signalna tabla – vozilo: Vmesni element-adapter, višine 40mm(max), za pritrjevanje signalne table na zunanje vzdolžne profile zabojnika, spoji: signalna tabla – adapter – zabojnik vijačeni
- Dimenzije grafičnega prikazovalnika naj bodo neto površine 1280 mm x 1600 mm, (+/- 2%) obarvan oz. eloksiran s črno barvo.
- Rezolucija vgrajenih LED: min 2500 svetlobnih točk/m². Razdalja med središči svetlobnih točk je max 20mm.
- Prikazovalnik je predviden za montažo na obstoječe pregledno vozilo skupne mase 3500 kg
- Prikazovalnik mora imeti nosilno konstrukcijo, katera omogoča enostavno montažo in demontažo na zabojnik za kabino vozila
- LED bliskovke: premer 300 mm, prikazane znotraj prikazovalnega polja svetlobne table
- Bliskovki morata delovati tudi v primeru okvare oz. izpada delovanja signalne table spremenljive vsebine.
- Število utripov in čas prikazovanja posamezne prometne vsebine na minuto mora biti zagotovljeno, prilagodljivo in usklajeno s trenutnimi potrebami naročnika.
- Vgrajena elektronika mora omogočati ročno in avtomatsko regulacijo svetilnosti signalne table v odvisnosti od zunanje svetlobe v minimalno 16 stopnjah; dnevno – nočni režim svetilnosti.
- Konstrukcija vgrajene signalne table mora omogočiti delovanje signalne table tudi pri hitrosti tovornega vozila do splošne omejitve za vozilo
- Vse potrebne komande za upravljanje s signalno tablo morajo biti vgrajene na prenosnim komandnem pultu, brezžično upravljane.
- Komande morajo omogočati prikaz trenutnega delovanja signalne table spremenljive vsebine.
- Izvedba signalne table mora biti prilagojena enostavnemu vzdrževanju in popravilu vgrajene avtomatike.
- Avtomatika za delovanje signalne table naj bo vgrajena v tabli sami. Konstrukcija mora nepooblaščenim osebam preprečevati enostaven dostop do notranjosti vgrajene elektronike.
- Skico z dimenzijami skupne širine in višine signalne table mora ponudnik podati pri ponudbi. Prav tako mora ponudnik navesti velikost vgrajenih LED ter medsebojno oddaljenost.
- Ponudnik mora s ponudbo dostaviti tudi risbo, iz katere bo razviden predviden izgled posameznih tipičnih vsebin na prikazovalniku.

Kvaliteta

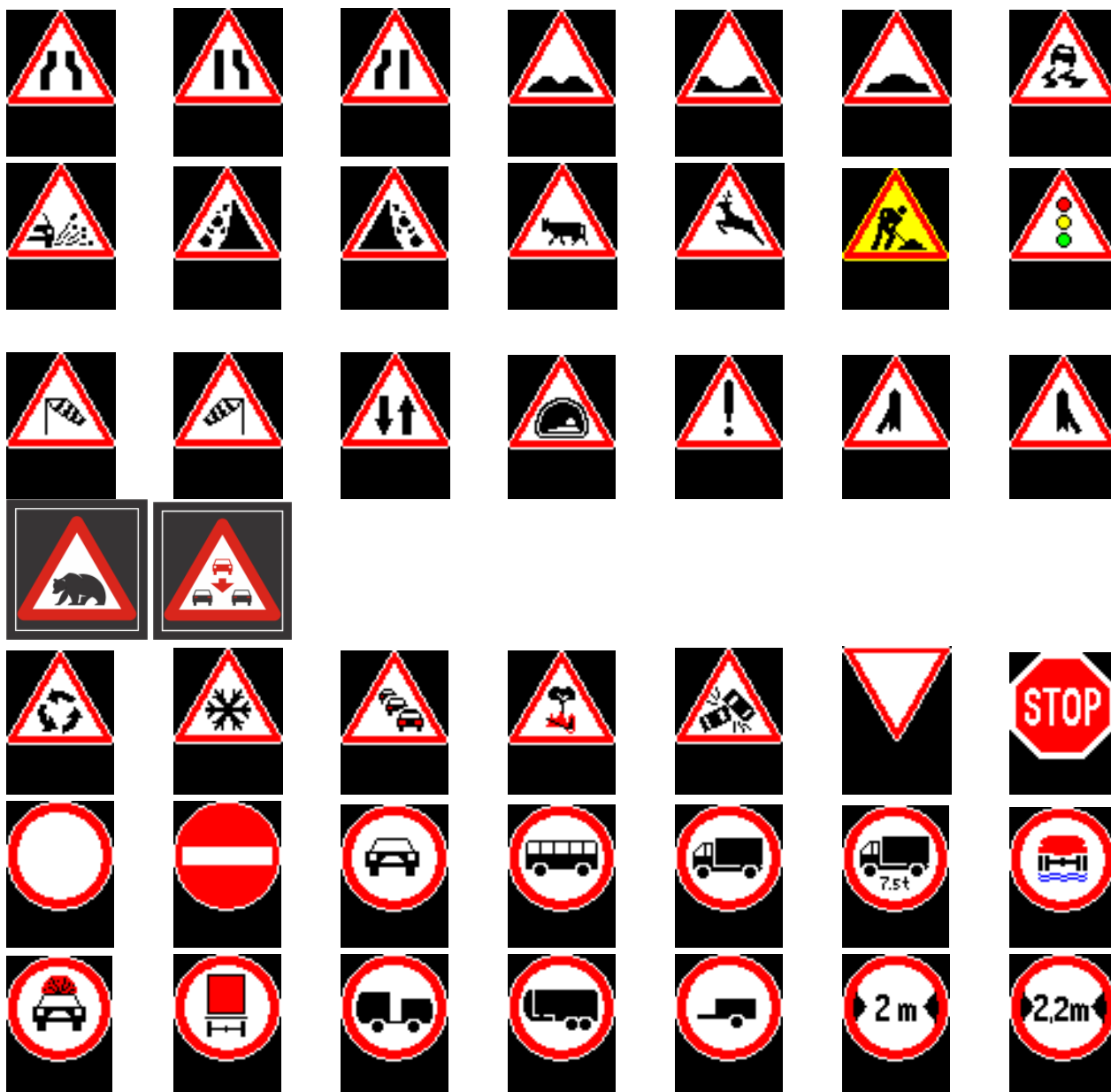
- Vidni kot vgrajenih visokosvetlečih LED mora presegati ≥30°.
- Svetilnost vgrajenih visokosvetlečih LED mora v osi dosežati 5 cd.
- Vidnost prometne vsebine mora biti zagotovljena na razdalji 250m ali več.
- Izbrani ponudnik bo moral ob predaji signalne table priložiti certifikat neodvisne organizacije o doseženih svetlobnih lastnostih prikazovalnika. proizvajalca LED in dokazilom o kvaliteti vgrajenega materiala.
- Svetlobno tehnično mora ustrezati zahtevam standarda EN12966-1. tč. 9.3 in sicer minimalno: L2, B3, C2 in R1. BAST priporočilom.

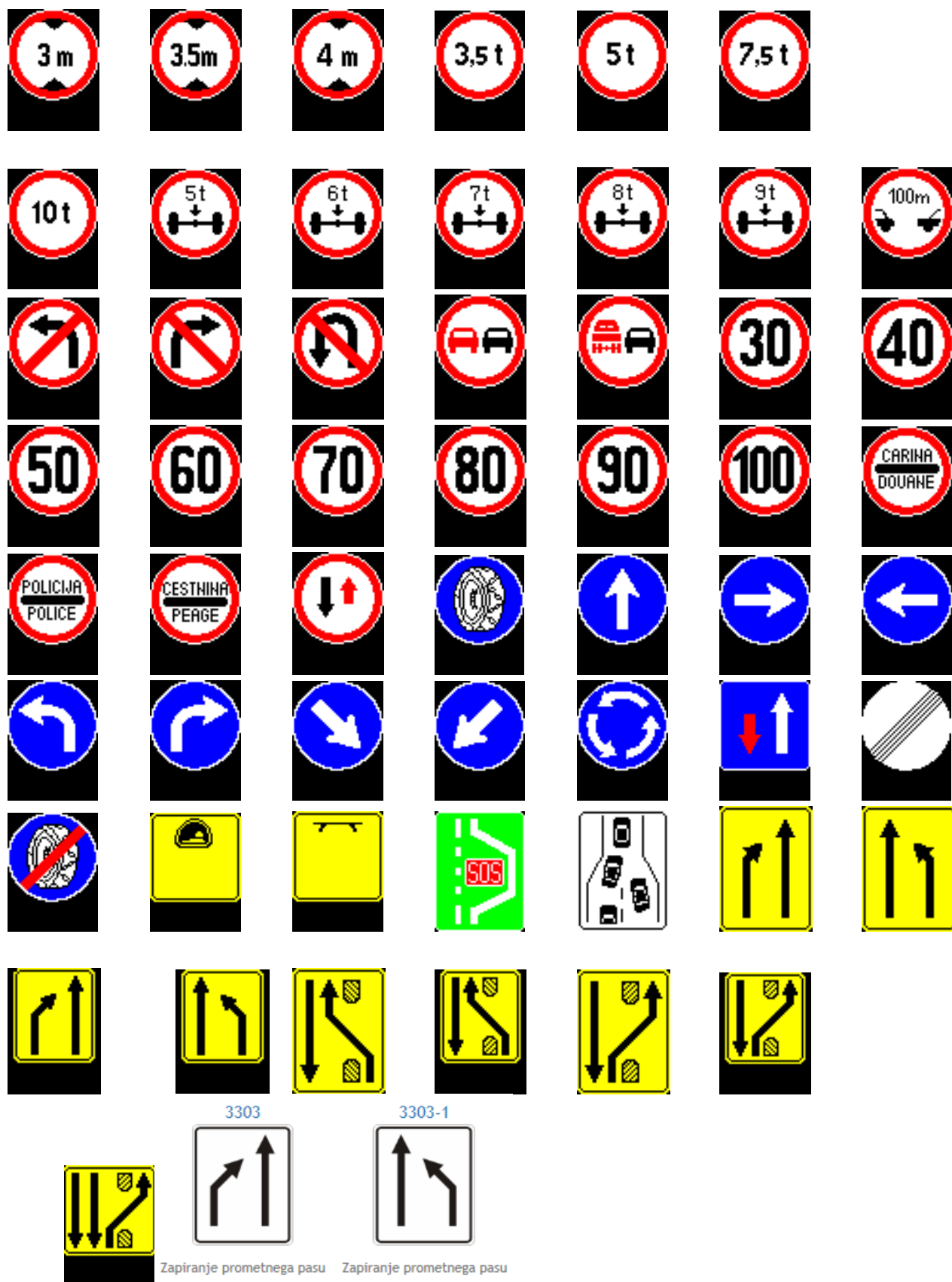
- Naročnik bo pri presoji ponudb upošteval tudi izvirne tehnične rešitve izvedbe signalne table posameznih ponudnikov.

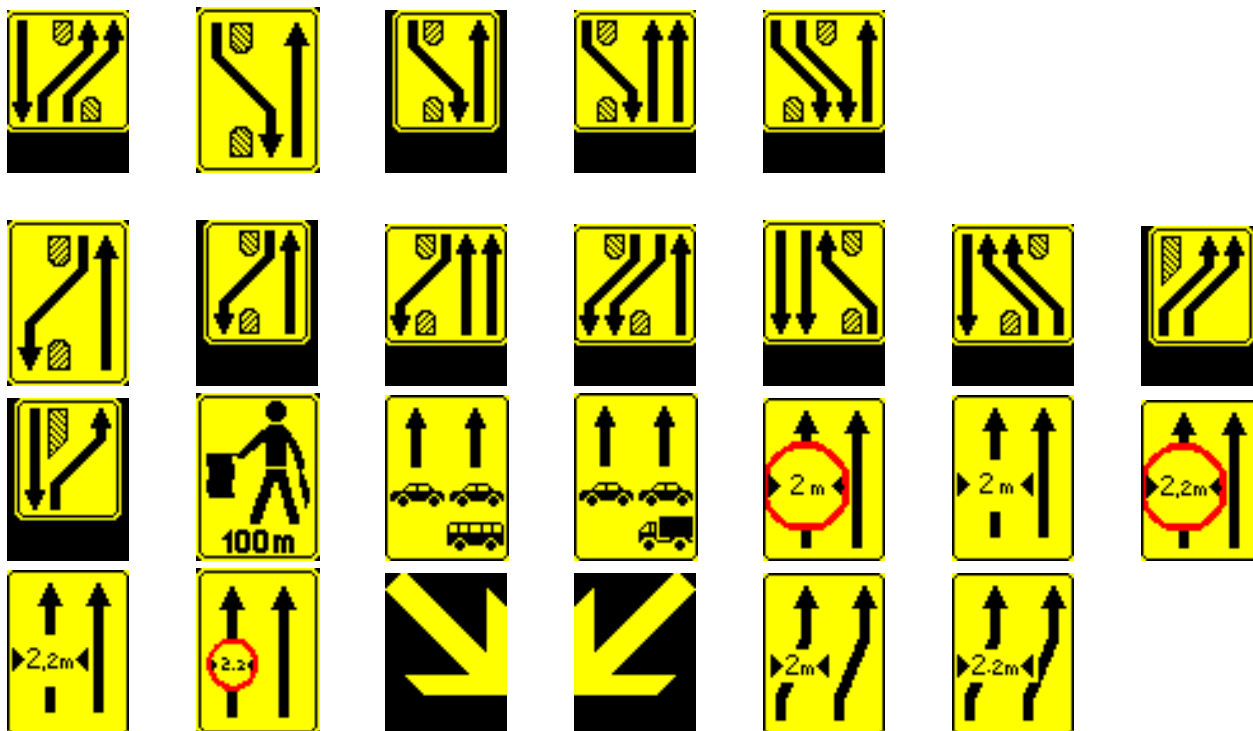
Vsebina

Ponudnik mora zagotoviti naslednji prikaz prometne vsebine signalne table, skladno s Pravilnikom o prometni signalizaciji in prometni opremi na javnih cestah:

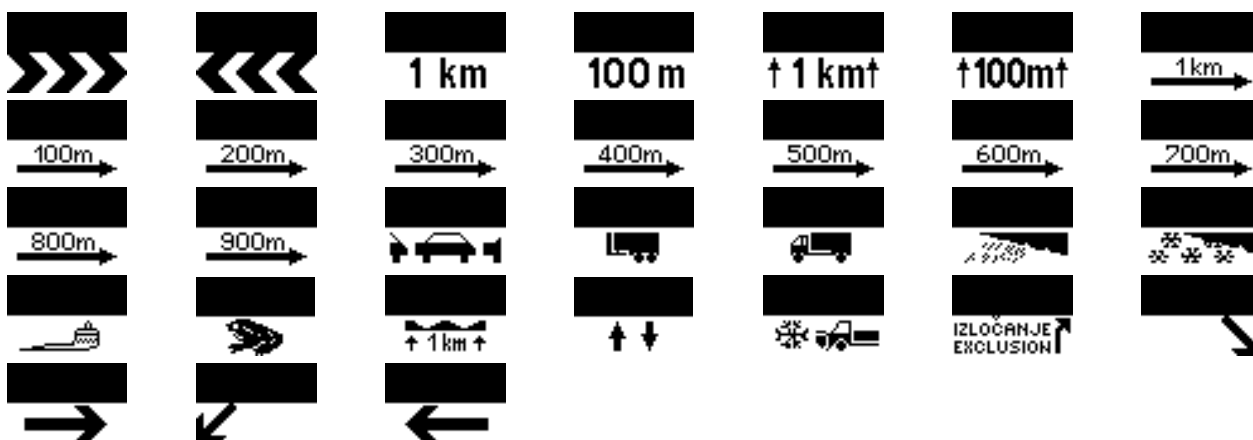
- 1 – prometni znaki za nevarnost
- 2 – prometni znaki za izrecne odredbe
- 3 – prometni znaki za obveznost (od II-45 do II-47.1)
- 4 – prometni znaki za obvestila (od III-112 do III 118)
- 5 – prometni znaki-dopolnilne table od IV-1 do IV-6, od IV-14 do IV-16 in IV-19
- 6 – tekstualna sporočila v beli ali rumeni barvi







Spodnji znaki:



Upravljalcu morajo biti predana navodila za vstavljanje tekstovnih sporočil, oziroma ustrezna programska oprema, če se izvaja preko prenosnega računalnika.

Zabojnik

- Na vozilu mora biti v sklopu konstrukcije prikazovalnika vgrajen tudi zabojnik (s pokrovom na tečajih in dvema podporama ter možnostjo zaklepanja) takšnih dimenzij, ki bo zadostoval za montažo napajalnika, akumulatorskih baterij, usmernika in navijalnega bobna.
- Konstrukcija zabojnika mora onemogočati poškodbo priključnega kabla polnilca akumulatorskih baterij.

- Konstrukcija mora nepooblaščenim osebam preprečevati enostaven dostop do notranjosti vgrajenih elementov, istočasno pa mora zagotoviti enostaven dostop do vgrajenih elementov v primeru popravil.
- Mehanska zaščita zabojnika mora biti najmanj IP 54.

Napajanje

- Signalna tabla mora biti skonstruirana tako, da je možen priklop in delovanje signalne table na baterijo 12V = .
- Izvesti vzporedno povezavo akumulatorja signalne table z akumulatorjem vozila.
- Akumulatorji morajo biti dimenzionirani tako, da omogočijo minimalno delovanje signalne table vsaj 16 ur ali več
- Tabla ima lahko max dve akumulatorski bateriji.
- Vgrajena mora biti zaščita pred nepravilnim priklopom na vir energije iz nosilnega vozila.

Akumulatorska baterija

- Baterija mora biti take izvedbe, da zagotavlja trajno kapaciteto.
- Kapaciteta aku baterij minimalno 16 ur delovanja table ob maksimalni porabi in pri zunanji temperaturi -21° C.
- Baterija mora imeti minimalno tri letno življenjsko dobo.
- Vgrajena naj bo zaščita pred popolno izpraznitvijo, v okviru zahtev proizvajalca baterije.

Polnilec akumulatorskih baterij

- V zabojniku priklopnega vozila mora biti vgrajen tudi procesorsko krmiljen usmernik-polnilec za diagnostičen način polnjenja akumulatorjev z naslednjimi karakteristikami:
- priključna napetost 220V;50Hz 50 Hz AC
- izhodna napetost 12V=
- izhodna moč min 240W
- ustrezen priključni kabel dolžine min 10 m z vtikačem na vir stalne energije
- navijalni boben vgrajen tako, da omogoča izvlečenje priključnega kabla brez odprtja pokrova zabojnika.
- zaščita pred preobremenitvijo in obratno polariteto
- prikaz načina delovanja usmernika - polnilca (polnjenje, dopolnjevanje, vzdrževanje,...)
- prikaz stanja akumulatorja
- prikaz napake

Klimatsko tehnični pogoji

- signalna tabla spremenljive vsebine mora zadostiti naslednjim minimalnim klimatsko tehničnim pogojem:
- temperaturno območje delovanja: **T2** (EN12966-1) , -25 do +55°C
- zdržljivost na vetrovne udare hitrosti za III. cono vetra
- Onesnaženost: **D4** (EN12966-1), naprava mora biti odporna na stalno prisotnost prevodnih snovi, ki se tvorijo iz prevodnega prahu in dežja oziroma snega.

TV1 – Tovorno vozilo moči 180-320 kW, pogon 6x6, 3-stopenjski hidravlični sistem

Šifra lokacije	Število vozil
90	1

Osnovni opis

- skupna masa: cca 33.000 kg,
- moč motorja: od 280 kW do 320 kW,
- diesel motor po veljavnih predpisih EURO 6
- triosna izvedba s pogonom na treh oseh (6x6),
- vozilo opremljeno z zimskimi avtoplašči,
- blokada zadnjih in sprednjega diferenciala,
- barva vozila: oranžna (RAL 2011),
- kabina s sedeži 1+1,
- klimatska naprava
- pnevmatsko vzmeten voznikov sedež,
- IR senzor,
- vozilo brez tahografa
- meglenke,
- servo volan,
- vgrajeni radijski sprejemnik – UKV z RDS in z napravo za prostoročno telefoniranje
- električni priključek in montirana antena na strehi vozila, za kasnejšo montažo mobilne UKV postaje (12V-15A) vezano na vmesni kontakt,
- električna oprema vozila mora ustrezati potrebam izvajanja zimske službe,
- nosilnost in konstrukcija vozila morata biti prilagojeni potrebam zimske službe,
- univerzalna plošča za vpenjanje čelnega pluga po DIN 76060 (oblika A) in plošča za bočni plug z ojačitvami in montažnimi deli na vozilu,
- povečana nosilnost prednje osi, min. 9 ton,
- blatniki nad zadnjimi kolesi,
- rezervno kolo,
- antikorozijska zaščita podvozja in šasije z voskanjem,
- električno nastavljiva zunanja vzvratna ogledala,
- dodatno ogrevanje vetrobranskega stekla,
- ogrevana zunanja vzvratna ogledala,
- ogrevanje goriva – sistemsko,
- ušesni priklop za priklopno vozilo, premera 40 mm,
- krogelni priklop za priklopno vozilo, premera 50 mm, snemljive izvedbe, višina nad voziščem od 450 mm do 550 mm (ZVCP),
- vtičnica za priklop električne napeljave na priklopnem vozilu po EURO standardu
- vtičnica in vtikač za priklop električne napeljave na čelnem plugu,
- priključek za odvzem komprimiranega zraka na zadnji strani vozila – za zavorni sistem priklopnega vozila,
- signalni blok z oranžnimi lučmi na strehi kabine vozila – montiran brez vrtanja – montaža z nosilci iz nerjavnega materiala,
- dodatne luči in smerokazi na prednji strani kabine (nad zgornjim robom čelnega pluga),
- pokrivalo dodatnih luči,
- pogon črpalk hidravličnega sistema z možnostjo izklopa ali hidravlične razbremenitve črpalk,
- trokrožni hidravlični sistem za pogon čelnega in bočnega pluga ter posipalca s komandnim pultom za upravljanje pluga in stikalom za vklop posipalca,

- hidravlični sistem mora vsebovati vse potrebne krmilne in druge ventile, popolno cevno instalacijo in hitre spojke za priklop navedenih priključkov,
- Trije pari hidravličnih priklopov komandni pult za čelni plug mora omogočati naslednje funkcije: krmiljenje levo – desno, dvig – spust, plavajoči položaj, razbremenitev, odpiranje in zapiranje preklonnega dela pluga,
- Hidravlični krog za upravljanje prednjega pluga mora biti opremljen z minimalno tremi pari hidravličnih priključkov, skladno z normami EN15431 in odgovarjajočem upravljanjem v kabini vozila
- komandni pult za bočni plug mora omogočati naslednje funkcije: krmiljenje odpiranje in zapiranje, dvig – spust, plavajoči položaj, razbremenitev,
- zvočni alarm v kabini vozila za padec nivoja hidravličnega olja delovne hidravlike,
- Obvezna oprema gospodarskih vozil po Zakonu o motornih vozilih (rez žarnice, prva pomoč trikotnik, gasilni aparat, zagozde.....)

Dodatno

- dobavitelj vozila mora uskladiti hidravlične in elektro priključke z dobavitelji ostalih priključkov ter poskrbeti za montažo (posipalec in plug) na dobavljeno vozilo,
- Dobava in vgradnja sistema satelitskega sledenja vozil GPS, ki ga uporablja DARS
- Priprava vozila za vgradnjo posipalca na šasijo vozila.

TV2 – Tovorno vozilo moči 280-350 kW, pogon 4x4, 3stopenjski hidravlični sistem

Šifra lokacije	Število vozil
80	1
70	1

Osnovni opis

- skupna masa: min 20.000 kg,
- moč motorja: od 280 kW do 350 kW,
- diesel motor po veljavnih predpisih, EURO 6
- dvoosna izvedba s pogonom na dveh oseh (4x4),
- vozilo opremljeno z zimskimi avtoplašči,
- blokada zadnjega in sprednjega diferenciala,
- zaščita šasije z demontažnimi nerjavnimi ploščami
- barva vozila: oranžna (RAL 2011),
- kabina s sedeži 1+1,
- klimatska naprava
- električno ogrevano vetrobransko steklo
- ogrevana zunanja vzvratna ogledala in električno nastavljiva vzvratna ogledala
- pnevmatsko vzmeten voznikov sedež,
- servo volan,
- vozilo brez tahografa
- vgrajen radijski sprejemnik – UKV in RDS, z napravo za prostoročno telefoniranje, z avtomatskim preklonom, radio- telefon
- električni priključek, montirana antena na strehi vozila, za kasnejšo montažo mobilne UKV postaje (12V-15A) vezano na vmesni kontakt,
- električna oprema vozila mora ustrezati potrebam izvajanja zimske službe,

- nosilnost in konstrukcija vozila morata biti prilagojeni potrebam zimske službe,
- univerzalna plošča za vpenjanje čelnega pluga po DIN 76060 (oblika A) in plošča za bočni plug z ojačitvami in montažnimi deli na vozilu,
- povečana nosilnost prednje osi, min. 9 ton,
- blatniki nad zadnjimi kolesi,
- rezervno kolo,
- antikorozijska zaščita podvozja in šasije z voskanjem,
- električno nastavljiva zunanja vzvratna ogledala,
- dodatno ogrevanje vetrobranskega stekla,
- ogrevana zunanja vzvratna ogledala,
- ogrevanje goriva – sistemsko,
- ušesni priklop za priklopno vozilo, premera 40 mm,
- krogelni priklop za priklopno vozilo, premera 50 mm, snemljive izvedbe, višina nad voziščem od 450 mm do 550 mm (ZVCP),
- vtičnica za priklop električne napeljave na priklopnem vozilu po standardu ISO 1724,
- vtičnica in vtikač za priklop električne napeljave na čelnem in bočnem plugu,
- priključek za odvzem komprimiranega zraka na zadnji strani vozila – za zavorni sistem priklopnega vozila,
- signalni blok z oranžnimi lučmi na strehi kabine vozila – montiran brez vrtanja – montaža z nosilci,
- dodatne luči in smerokazi na prednji strani kabine (nad zgornjim robom čelnega pluga),
- pokrivalo dodatnih luči,
- pogon črpalk hidravličnega sistema z možnostjo izklopa ali hidravlične razbremenitve črpalk,
- trokrožni hidravlični sistem za pogon čelnega in bočnega pluga ter posipalca s komandnim pultom za upravljanje pluga in stikalom za vklop posipalca,
- hidravlični sistem mora vsebovati vse potrebne krmilne in druge ventile, popolno cevno instalacijo in hitre spojke za priklop navedenih priključkov,
- Trije pari hidravličnih priklopov komandni pult za čelni plug mora omogočati naslednje funkcije: krmiljenje levo – desno, dvig – spust, odpiranje – zapiranje krila pluga, Hidravlični krog za upravljanje prednjega pluga mora biti opremljen z minimalno tremi pari hidravličnih priključkov, skladno z normami EN15431 in odgovarjajočem upravljanjem v kabini vozila.
- plavajoči položaj, razbremenitev, odpiranje in zapiranje preklpnega dela pluga,
- komandni pult za bočni plug mora omogočati naslednje funkcije: krmiljenje odpiranje in zapiranje, dvig – spust, plavajoči položaj, razbremenitev,
- Priključek hidravlični na zadnji strani vozila za hidravlične porabnike kot so hidravlični vitel, dvig – spust navoznih ramp za prikolico, dvig kipa prikolice iz kabine vozila.
- zvočni alarm v kabini vozila za padec nivoja hidravličnega olja delovne hidravlike,
- Obvezna oprema gospodarskih vozil po Zakonu o motornih vozilih (rez žarnice, prva pomoč trikotnik, gasilni aparat, zagozde.....)

Dodatno

- dobavitelj vozila mora uskladiti hidravlične in elektro priključke z dobavitelji ostalih priključkov ter poskrbeti za montažo (obstoječega posipalca in dveh plugov – čelnega preklpnega in bočnega)
- zadnja stranica zabojnika označena s kombinacijo tabel čelne zapore (VI – 1 in VI – 1.1) po celi površini,
- zabojnik dimenzij: 4800x2400(+/- 4%)x800 mm s trostranim prekucnim sistemom in s tečaji stranic spodaj in zgoraj, centralna stranica z avtomatskim mehanskim odpiranjem spodaj, snemljivi stebrički stranic, zabojnik naj ne sega nazaj od sredine pogonske osi več od 1800mm (težišče posipalca).
- priprava za vgradnjo posipalca na zabojnik,
- Dobava in vgradnja sistema satelitskega sledenja vozil GPS, ki ga uporablja DARS

Dodatni opis posipalca:

- Prostornina silosa – 6 m³
- dodatni rezervoarji za tekočino kapacitete cca. 30 % prostornine silosa,
- pogon posipalca s komunalno hidravliko tovornega vozila,
- hitri hidravlični priključni elementi za priklop na komunalno hidravliko tovornega vozila,
- kvalitetna protikorozijska zaščita - silosa in drugih kovinskih delov posipalca vsaj 100 µm suhega nanosa na površinah (ponudbi obvezno priložiti opis izvedbe protikorozijske zaščite),
- barva: oranžna (RAL 2011),
- avtomatska regulacija posipanja v odvisnosti od hitrosti vozila od 5 do 40 g/m², največ okoli 240 g/m² – lokalno,
- komandni pult v kabini vozila mora omogočati upravljanje naslednjih funkcij iz kabine vozila:
- start/stop posipanja,
- start/stop mokrega posipanja,
- nastavitev količine posipanja po stopnjah,
- nastavljava širina posipanja od 2 m do 12 m, stopenjsko po 1 m,
- ločeno določanje asimetrije posipanje v levo ali desno po stopnjah 1 m,
- nastavitev razmerja pri mokrem soljenju,
- elektronski prenos podatkov: začetek/konec posipanja, širina, količina, simetrija posipanja.
- avtomatsko pošiljanje podatkov v DAU formatu preko serijske komunikacije RS 232.
- možnost nastavitve pogostosti pošiljanja podatkov glede na prevoženo pot.
- števec porabe posipnega materiala - dnevna in skupna poraba,
- števec delovnih ur,
- funkcija praznjenja preostalega posipnega materiala v silosu,
- indikator praznega silosa suhega posipnega materiala,
- prikazovalnik količine tekočine v rezervoarjih za mokro posipanje,
- posipalni krožnik iz nerjavečega materiala premera vsaj 450 mm, z sistemom za mokro soljenje in vlaženjem suhega materiala na krožniku,
- osvetlitev posipalnega krožnika,
- tipalo za kontrolo posipanja,
- sistem za drobljenje sprimkov,
- priložen opis navedenega sistema,
- zaščitna mreža za silos z odprtinami 40x40 do 50x50 mm
- ponjava za silos-dvodelna preklopna, sistem odpiranja/zapiranja z vrvjo ročno, ob odprtem mehanizmu ponjave se mora dvigniti varovalna ograja, za varen pristop na odprt silos posipalnika
- dve signalni oranžni luči na vrhu zadnje stranice silosa.
- montaža na vozilo z pritrdilnimi elementi in preizkus delovanja,
- navodila za kalibracijo posipalnika.

TV5 Tovorno vozilo moči min 320 kW, pogon 6x6, 2-stopenjski hidravlični sistem z dvigalom gozdarskim montaža za kabino +grabilec za razsuti tovor + klešče za hlodovino

Šifra lokacije	Število vozil
30	1

OSNOVNI OPIS**Vozilo:**

- skupna masa: min 26 ton,
- moč motorja min. 320 kW,
- motor EURO 6

- tri osna izvedba, pogon 6x6, z blokado vseh pogonskih diferencialov,
- medosje max. 4300 mm med prvo in drugo osjo,
- min. nosilnosti osi; prva os 9000kg, zadnje osi 11500kg,
- ročna zavora delujoča na vseh oseh
- šasija prirejena za komunalno vozilo za montažo dvigala
- izpuh obrnjen v tla
- stranska bočna zaščita na medosju
- zadnji odbijač nastavljiv brez integriranih zadnjih luči
- kabina kratka s sedeži 1 + 1, voznikov sedež pnevmatsko vzmeten in nastavljiv po globini in višini
- električno nastavljiva in ogrevana zunanja vzvratna ogledala
- klimatska naprava,
- vozilo brez tahografa
- servo volan nastavljiv po višini in globini
- vozilo brez tahografa
- stopnica in držalo nad levim blatnikom za direkten dostop iz kabine do upravljalnega podesta dvigala
- protihrupna zaščita vozila, (nivo zunanje hrupa pod 80 db)
- blatniki nad zadnjimi kolesi in antikorozijska zaščita podvozja in šasije z voskanjem
- rezervno kolo na medosju enako kot prednje kolo, vse pnevmatike M+S
- ušesni priklop za prikolico fi 40 mm, z vso pripadajočo električno in pnevmatsko inštalacijo
- krogelni priklop za prikolico, premera 50 mm, snemljive izvedbe, višina nad voziščem 450 do 550 mm,
- vtičnica za priklop električne napeljave na vlečnem vozilu ISO 1724 (13-polna),
- priključek za odvzem komprimiranega zraka na zadnji strani vozila
- hidravlična inštalacija s hitrimi spojkami na zadnjem delu vozila za upravljanje hidravličnih komponent na priklopnem vozilu
- vgrajen radijski UKV z RDS sprejemnikom
- električni priključek, montirana antena na strehi vozila, za kasnejšo montažo mobilne UKV postaje (12 – 15A) vezano na vmesni kontakt
- popolna svetlobna oprema na vozilu
- dodatni gumi tepihi v voznikovi kabini
- Dobava in vgradnja sistema satelitskega sledenja vozil GPS, ki ga uporablja DARS

Oprema zimske službe:

- univerzalna plošča za vpenjanje čelnega pluga po DIN 76 060 A (velikost 5),
- dodatni grelec kabine, vetrobranskega stekla, vzvratnih ogledal in filtrov goriva,
- toplotna izolacija kabine,
- dodatne luči in smerokazi na sprednji strani kabine (nad zgornjim robom čelnega pluga),
- tri polna vtičnica (s priloženim vtikačem) za priklop električne napeljave na plugu,
- hidravlični sistem za pogon čelnega pluga, ki mora vsebovati vse potrebne krmilne in druge ventile, popolno hidravlično, elektro inštalacijo in hitre spojke za priklop navedenih priključkov,

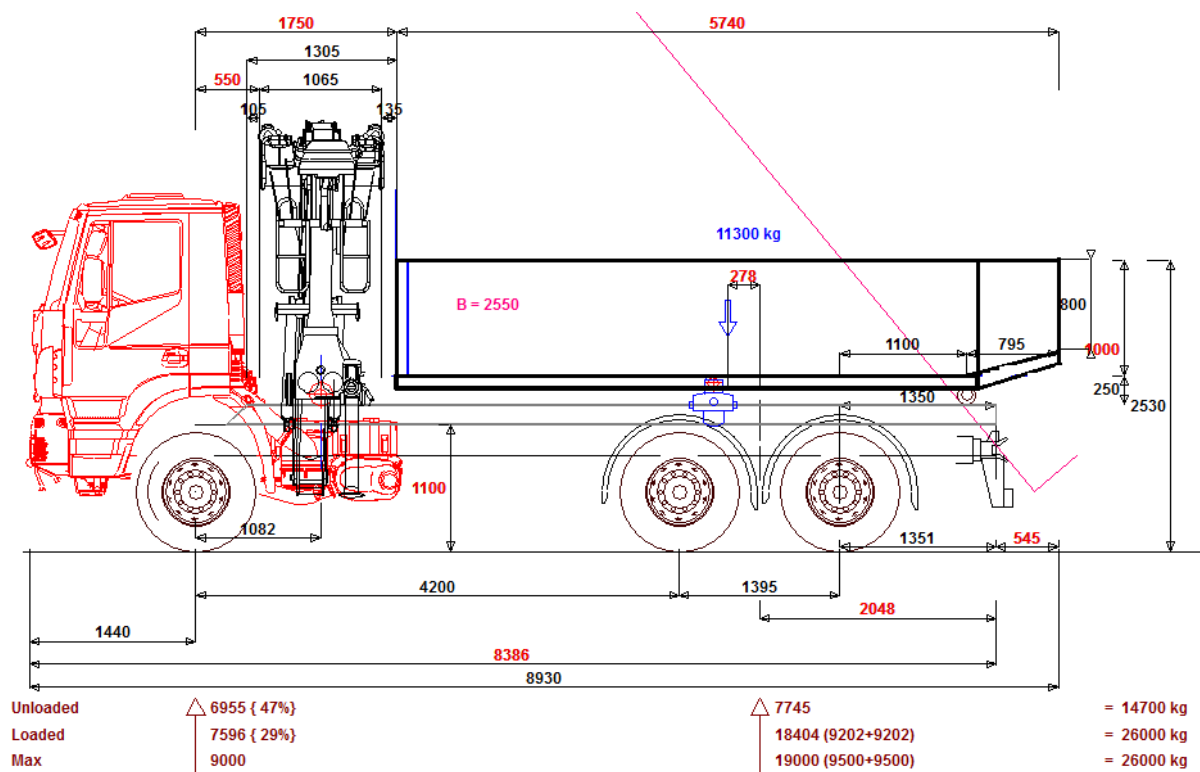
- komandni pult mora omogočati naslednje funkcije: krmiljenje pluga levo – desno, dvig – spust pluga, odpiranje – zapiranje preklopnega dela pluga, plavajoči položaj in zvezna razbremenitev pluga.

Označbe vozila:

- barva vozila: oranžna (RAL 2011),
- barva šasije: temne barve
- signalni blok z oranžnimi lučmi v LED tehnologiji- pokritost 360° na strehi kabine vozila- montiran brez vrtanja – montaža z nosilci
- vozilo mora ustrezati cestno prometnim predpisom RS in mora imeti vso predpisano obvezno opremo
- vozilo mora ustrezati homologacijskim predpisom RS

Nadgradnja (prekucnik):

- nadgradnja mora biti izdelana v skladu z Odredbo o varnosti strojev Ur.l. RS št.75/2008 z dopolnitvami
- omogočeno mora biti kpanje - nazaj
- nadgradnja mora biti izdelana po CE standardih in mora ustrezati cestno prometnim predpisom RS
- barva enaka kot šasija vozila.
- Izdelava vodil za podporne noge ter izdelava podpornih nog na pomožni šasiji.
- Izdelava enostranega prekucnega zaboja notranje dimenzije 5600 (+- 5%) x 2410 x 1000 mm. Stranske stranice so fiksne, višine 1000 mm, zadnja stranice je nihakno vpeta od zgoraj, kovinske izvedbe z tesnilno gumo – vodotesna izvedba. Odpiranje zadnje stranice se vrši z zračnim cilindrom.
- Kovinsko ogrodje zaboja z vzdolžnimi, prečnimi in kiperskimi profili so izdelani iz mikrolegirane pločevine debeline 4 mm.
- Pod in stranice so iz pločevine Hardox 450, debeline 4 mm s tem, da je zadnji del poda nagnjen navzgor za cca 15 stopinj.
- Vroče cinkanje pomožne šasije ter ogrodja kesona ter barvanje nadgradnje z 2K temeljno in pokrivno barvo RAL 2011. Stranice so barvane prav tako v enaki barvi, kot ogrodje.
- Izdelava kovinskih poviškov višine 1200 z mrežo, demontažne izvedbe, vroče cinkani.



SKICA z okvirnimi dimenzijami

Nadgradnja

Hidravlično dvigalo - gozdarsko– dvotočni sistem

- max. hydr. doseg 9,60 m; na 9 m nosilnost 1100 kg $\pm 10\%$
- upravljanje na stebru: dve ročni komandi, dve nožni komandi
- sedež na stebru z komandami
- kot obračanja 425°
- teža 2400 kg $\pm 5\%$
- dve dodatni komandi za priklop rotatorja in grabilca
- dvojno delujoči hidrav. cilindri
- dvojni hydr. izteg stabilizatorjev ven in navzdol
- prečno zložljiv za kabino vozila z grabilcem
- dvojni teleskop
- cevi na teleskopu notranje vodenje
- črpalka dvotočna cca 53+53 l
- CE oprema
- števec delovnih ur
- gretje sedeža
- dva led reflektorja na nihajni roki in dva led reflektorja na podestu
- možnost on-off vozila iz sedeža
- hladilnik olja
- rezervoar olja
- grabilec za les GO 037, razpon čeljusti 1750 mm, nosilnost 4 t
- rotator GV 12
- eurokomande,

UV3 – Univerzalno delovno vozilo moči najmanj 200 kW

Šifra lokacije	Število vozil
20	1+ oprema
30	1
50	1

OSNOVNI OPIS

- skupna masa: 12 do 14 ton,
- moč motorja najmanj 200 kW,
- dve osi, pogon 4x4, zaščita podvožja z voskanjem,
- diesel motor po veljavnih predpisih, EURO 6
- možnost blokade vseh diferencialov,
- hidrostatski pogon brezstopenjska regulacija hitrosti od 0-20 km/uro,
- reduktor za delovno skupino prestav
- odvzem moči za pogon priključkov:
- spredaj gred dim. 7/4cole za odvzem moči z neposrednim mehanskim pogonom iz motorja, možnost regulacije števila vrtljajev, prikaz trenutnega števila vrtljajev v kabini,
- zadaj pogonska hidravlika – vgrajena črpalka in hitre spojke, pretok črpalke nastavljen od 0 do najmanj 125 l/min, delovni tlak cca 300 barov,
- dvokrožna pogonska hidravlika zadaj z vgrajenima dvema neodvisnima črpalkama z delovnim tlakom cca 280 bar
- s prekucnim zabojnikom dimenzij cca. 3000 x 2000 x 400 mm, in hidravličnim cilindrom,
- daljša izvedba: medosna razdalja ca. 3600 mm,
- zvočna in toplotna izolacija kabine,
- klimatska naprava,
- dodatno robno in širokokotno ogledalo,
- rezervno kolo,
- zimske pnevmatike,
- kabina s sedeži 1 + 1,
- zračno vzmeten voznikov sedež,
- vgrajen RDS radijski sprejemnik,
- vozilo brez tahografa
- električni priključek, montirana antena na strehi vozila, za kasnejšo montažo UKV postaje (linearni pretvornik 12 V)
- hidravlični dvig kabine,
- sistem za hitro samodejno čiščenje – izpihovanje hladilnika na desni z vrtenjem ventilatorja v nasprotno smer
- ušesni priklop za prikolico fi 40 mm, zračni sistem za zaviranje prikolic
- vtičnica za priklop električne napeljave na vlečnem vozilu (prikolici) po standardu ISO 1724 (7 polna),
- krogelni priklop za prikolico, premera 50 mm, snemljive izvedbe, višina nad voziščem 450 do 550 mm.

Oprema za zimsko in letno vzdrževanje:

- vozilo mora biti primerno za uporabo priključkov za zimsko in letno vzdrževanje cest,
- univerzalna plošča za vpenjanje čelnega pluga po DIN 76 060 A (velikost 5),
- nosilnost prednje osi najmanj 6,9 t,

- dodatni grelec kabine, ogrevana vzratna ogledala in vetrobransko steklo,
- predgretje goriva z izločevalnikom vode,
- dodatne luči in smerokazi na sprednji strani kabine (nad zgornjim robom čelnega pluga),
- tri polna vtičnica (s priloženim vtikačem) za priklop električne napeljave na plugu,
- vgrajene zanke za pritrditev posipalnika na kesonu,
- montažno okovje zadaj za namestitve balastnih uteži,
- sprednja kamera s prikazovalnikom v kabini,
- dvokrožni proporcionalni hidravlični sistem za pogon priključkov:
- hidravlični sistem mora vsebovati vse potrebne krmilne in druge ventile, popolno cevno instalacijo in hitre spojke za priklop priključkov, z naslednjimi izvodi:
 - 4 tlačni vodi spredaj desno,
 - 4 tlačni vodi spredaj levo,
 - 4 tlačni vodi zadaj,
 - dodatni tlačni vod v sredini,
 - povratni vod spredaj, zadaj in v sredini,
 - proporcionalni sistem za razbremenitev – pridrževanje pluga,
- Obvezna oprema gospodarskih vozil po Zakonu o motornih vozilih (rez. žarnice, prva pomoč, trikotnik, gasilni aparat pritrjen na nosilcu, zagozde.....)

Označbe vozila:

- barva vozila: oranžna (RAL 2011),
- signalni blok z oranžnimi lučmi na strehi kabine vozila v LED tehnologiji, pokritost 360 – montiran brez vrtanja – montaža z nosilci iz nerjavečega materiala,
- zadnja stranica zabojnika označena s kombinacijo tabel čelne zapore (VI – 1 in VI – 1.1) po celi površini.

Dodatno

- spremenljiva pozicija voznika levo/desno,
- panoramska desna vrata za košnjo, z ogledali in brisalcem ter dodatnim vzvratnim ogledalom
- vrtljivi in zračno vzmeten desni sedež za košnjo.
- Dobava in vgradnja sistema satelitskega sledenja vozil GPS, ki ga uporablja DARS

ZM 11 Stranski rezkar – priključek na delovno vozilo širine 2,4 m

- čelni priključek na univerzalno delovno vozilo za odmetavanje vseh vrst snega,
- *pogon preko pogonske gredi na čelni strani vozila-1^{3/4} in pritrditev stroja z nosilno ploščo (DIN 76060 A in B),*
- delovna širina min. 2400 mm,
- delovna višina rezkarja min. 1350 mm,
- premer rezkalnega bobna min. 1000 mm,
- širina rezkalnega bobna min. 1300 mm,
- teža do 1500 kg,
- hidravlična oprema za krmiljenje rezkarja iz kabine vozila, nagib priključka, dvig-spust, obračanje izmetnega dimnika levo-desno za 240°, nastavljanje zaslonke za usmerjane izmeta snega, krmiljenje polovičnega pluga na stroju,

- drog za enakomerno premikanje delovnega stroja in tovornega vozila pri nakladanju snega, (nastavljanje dolžine droga in obloga čela proti poškodbi vozila),
- osnovni izmetni dimnik in podaljšan min. 3,5m visok dimnik (izmet preko protihrupnih ograj).
- hitre hidravlične spojke za priklop hidravlike med vozilom in rezkarjem,
- električna oprema-luči v LED izvedbi za označevanje širine rezkarja v skladu z ZVCP,
- podporna tekalna kolesa za razbremenitev rezil pod izmetnim bobnom in nožem na polovičnem plugu,
- barva RAL 2011,
- demontažni voziček,
- montaža na vozilo,
- uspešno opravljen preizkus delovanja,
- CE znak z izjavo o skladnosti,
- Prvi pregled pred uporabo VZD,
- transportna zaščita,
- ponudbi mora biti priložena pisna izjava proizvajalca univerzalnega delovnega vozila, na katero bo rezkar snega priključen, o ustreznosti priključka.

ZM2 Plug snežni – čelni, dolžine 4,0 m

Šifra lokacije	Število vozil
90	1

OSNOVNI OPIS

- Širina pluga 4,00 m
- Hidravlično krmiljenje od 0° do 30° poševno
- Masa pluga med 900 in 1100 kg
- Stranska segmenta povišana
- Plavajoči delovni položaj
- Hitre hidravlične spojke za priklop pluga na hidravlični sistem vozila
- Zaščitna ponjava ali lok iz plastike po celotni dolžini pluga
- Luči za označevanje širine pluga v skladu z ZVCP (gabaritne luči-bela/rdeča, zastavici)
- Univerzalni elementi za pritrditev pluga na vpenjalno ploščo vozila (po DIN 76 060)
- Tripolni vtikač za priklop električne napeljave pluga na vozilo
- Noži iz proti obrabi odpornega jekla
- Možnost zamenjave jeklenih nožev z vulkolanskimi
- Drsnika – distančnika med plugom in cestnim robnikom.
- Tekalna kolesa z nastavitvijo višine za hitrost vsaj 40 km/h.
- Mehanska blokada za transport pluga v dvignjenem položaju.

DODATNI OPIS

- Hidravlična oprema, krmiljena s hidravličnim komandnim pultom iz kabine vozila, za upravljanje (levo-desno, dvig-spust), razbremenitev in delovno nastavitvev.
- Priložen demontažni voziček.
- Montaža pluga na tovorno oz. univerzalno vozilo.
- Na skrajne zunanje točke pluga montirati rdeče bele table za označevanje izredne širine po ZVPC,
- Vgrajeni senzorji javljanja položaja pluga (dvig-spust) z inštalacijo do vozila

ZM13 – Snežno puhalo – priključek za Rapid EURO 4

Šifra lokacije	Število vozil
40	1

- Snežno puhalo za trd sneg, primeren za zelo težak, zbit in zmrznjen sneg - brez stranskih plošč
- profesionalna izvedba snežnega puhala, za priklop na traktor z hidravličnim pogonom Rapid EURO 4
- zelo robustna konstrukcija
- delovna širina najmanj 100 cm
- skupna širina najmanj 105 cm
- prilagodljivi izmetna cev ter izmetna loputa
- izmetna cev in izmetna loputa prilagodljivi na krmilnih ročicah s položaja upravljalca
- izmetna cev vrtljiva za 360 stopinj
- izmetna loputa nastavljiva za 90 stopinj
- premer zobatega rotorja 50 cm ali več
- premer turbine najmanj 45 cm
- zaščita izvedena z varnostno drsno sklopko
- nastavljive drsne smučke za prilagajanje delovne višine

Dodatna oprema

- objemka in nosilec za priklop komand na krmilne ročice
- snežne verige za kolesa A 6.00 – 12 traktorski profil
- prirobnica za priklop na EURO 4
- uspešno opravljen preizkus delovanja
- CE znak z izjavo o skladnosti

ZM6 – Posipalo soli za montažo na vozilo 8 m³

Šifra lokacije	Število vozil
90	1

OSNOVNI OPIS

- Prostornina silosa – 8 m³
- dodatni rezervoarji za tekočino kapacitete cca. 30 % prostornine silosa,
- pogon posipalca s komunalno hidravliko tovornega vozila,
- hitri hidravlični priključni elementi za priklop na komunalno hidravliko tovornega vozila,
- kvalitetna protikorozijska zaščita - silosa in drugih kovinskih delov posipalca vsaj 100 µm suhega
- nanosa na površinah (ponudbi obvezno priložiti opis izvedbe protikorozijske zaščite),
- barva: oranžna (RAL 2011),
- avtomatska regulacija posipanja v odvisnosti od hitrosti vozila od 5 do 40 g/m², največ okoli 240
- g/m² – lokalno,
- komandni pult v kabini vozila mora omogočati upravljanje naslednjih funkcij iz kabine vozila:
- start/stop posipanja,
- start/stop mokrega posipanja,
- nastavitve količine posipanja po stopnjah,
- nastavljiva širina posipanja od 2 m do 12 m, stopenjsko po 1 m,

- ločeno določanje asimetrije posipanje v levo ali desno po stopnjah 1 m,
- nastavitev razmerja pri mokrem soljenju,
- elektronski prenos podatkov: začetek/konec posipanja, širina, količina, simetrija posipanja.
- avtomatsko pošiljanje podatkov v DAU formatu preko serijske komunikacije RS 232.
- možnost nastavitve pogostosti pošiljanja podatkov glede na prevoženo pot.
- števec porabe posipnega materiala - dnevna in skupna poraba,
- števec delovnih ur,
- funkcija praznjenja preostalega posipnega materiala v silosu,
- indikator praznega silosa suhega posipnega materiala,
- prikazovalnik količine tekočine v rezervoarjih za mokro posipanje,
- posipalni krožnik iz nerjavečega materiala premera vsaj 450 mm, z sistemom za mokro soljenje in
- vlaženjem suhega materiala na krožniku,
- osvetlitev posipalnega krožnika,
- tipalo za kontrolo posipanja,
- sistem za drobljenje sprimkov,
- priložen opis navedenega sistema,
- zaščitna mreža za silos z odprtinami 40x40 do 50x50 mm,
- ponjava za silos-dvodelna preklopna, sistem odpiranja/zapiranja z vrvjo ročno, ob odprtem mehanizmu ponjave se mora dvigniti varovalna ograja, za varen pristop na odprt silos posipalnika
- dve signalni oranžni luči na vrhu zadnje stranice silosa.

DODATNI OPIS

- posipalec bo izdelan za znano vozilo tako, da je pri polnem posipalcu enakomerna osna obremenitev,
- montaža na vozilo z pritrdilnimi elementi in preizkus delovanja,
- montaža: - hitri samonakladalni sistem noge ostanejo po nalaganju pritrjene na okvir posipalnika,
- navodila za kalibracijo posipalnika.

ZM7 – Posipalo soli za montažo na vozila 6 m³, montiran na keson

Šifra lokacije	Število vozil
70	2

OSNOVNI OPIS

- Prostornina silosa – 6 m³
- dodatni rezervoarji za tekočino kapacitete cca. 30 % prostornine silosa,
- pogon posipalca s komunalno hidravliko tovornega vozila,
- hitri hidravlični priključni elementi za priklop na komunalno hidravliko tovornega vozila,
- kvalitetna protikorozijska zaščita - silosa in drugih kovinskih delov posipalca vsaj 100 µm suhega
- nanosa na površinah (ponudbi obvezno priložiti opis izvedbe protikorozijske zaščite),
- barva: oranžna (RAL 2011),
- avtomatska regulacija posipanja v odvisnosti od hitrosti vozila od 5 do 40 g/m², največ okoli 240
- g/m² – lokalno,
- komandni pult v kabini vozila mora omogočati upravljanje naslednjih funkcij iz kabine vozila:
- start/stop posipanja,
- start/stop mokrega posipanja,
- nastavitev količine posipanja po stopnjah,
- nastavljiva širina posipanja od 2 m do 12 m, stopenjsko po 1 m,
- ločeno določanje asimetrije posipanje v levo ali desno po stopnjah 1 m,
- nastavitev razmerja pri mokrem soljenju,

- elektronski prenos podatkov: začetek/konec posipanja, širina, količina, simetrija posipanja.
- avtomatsko pošiljanje podatkov v DAU formatu preko serijske komunikacije RS 232.
- možnost nastavitve pogostosti pošiljanja podatkov glede na prevoženo pot.
- števec porabe posipnega materiala - dnevna in skupna poraba,
- števec delovnih ur,
- funkcija praznjenja preostalega posipnega materiala v silosu,
- indikator praznega silosa suhega posipnega materiala,
- prikazovalnik količine tekočine v rezervoarjih za mokro posipanje,
- posipalni krožnik iz nerjavečega materiala premera vsaj 450 mm, z sistemom za mokro soljenje in vlaženjem suhega materiala na krožniku,
- osvetlitev posipalnega krožnika,
- tipalo za kontrolo posipanja,
- sistem za drobljenje sprimkov,
- priložen opis navedenega sistema,
- zaščitna mreža za silos z odprtinami 40x40 do 50x50 mm
ponjava za silos-dvodelna preklopna, sistem odpiranja/zapiranja z vrvo ročno, ob odprtem mehanizmu ponjave se mora dvigniti varovalna ograja, za varen pristop na odprt silos posipalnika
- dve signalni oranžni luči na vrhu zadnje stranice silosa.

DODATNI OPIS

- posipalec bo izdelan za znano vozilo tako, da je pri polnem posipalcu enakomerna osna obremenitev,
- montaža na vozilo z pritrdilnimi elementi in preizkus delovanja,
- montaža: - hitri samonakladalni sistem noge ostanejo po nalaganju pritrjene na okvir posipalnika,
- navodila za kalibracijo posipalnika.

ZM7A – Posipalo soli za montažo na vozila 6 m³, montiran na šasijo

Šifra lokacije	Število vozil
70	1

OSNOVNI OPIS

- Prostornina silosa – 6 m³
- dodatni rezervoarji za tekočino kapacitete cca. 30 % prostornine silosa,
- pogon posipalca s komunalno hidravliko tovornega vozila,
- hitri hidravlični priključni elementi za priklop na komunalno hidravliko tovornega vozila,
- kvalitetna protikorozijska zaščita - silosa in drugih kovinskih delov posipalca vsaj 100 µm suhega
- nanosa na površinah (ponudbi obvezno priložiti opis izvedbe protikorozijske zaščite),
- barva: oranžna (RAL 2011),
- avtomatska regulacija posipanja v odvisnosti od hitrosti vozila od 5 do 40 g/m², največ okoli 240 g/m² – lokalno,
- komandni pult v kabini vozila mora omogočati upravljanje naslednjih funkcij iz kabine vozila:
- start/stop posipanja,
- start/stop mokrega posipanja,
- nastavitev količine posipanja po stopnjah,
- nastavljiva širina posipanja od 2 m do 12 m, stopenjsko po 1 m,
- ločeno določanje asimetrije posipanje v levo ali desno po stopnjah 1 m,
- nastavitev razmerja pri mokrem soljenju,
- elektronski prenos podatkov: začetek/konec posipanja, širina, količina, simetrija posipanja.

- avtomatsko pošiljanje podatkov v DAU formatu preko serijske komunikacije RS 232.
- možnost nastavitve pogostosti pošiljanja podatkov glede na prevoženo pot.
- števec porabe posipnega materiala - dnevna in skupna poraba,
- števec delovnih ur,
- funkcija praznjenja preostalega posipnega materiala v silosu,
- indikator praznega silosa suhega posipnega materiala,
- prikazovalnik količine tekočine v rezervoarjih za mokro posipanje,
- posipalni krožnik iz nerjavečega materiala premera vsaj 450 mm, z sistemom za mokro soljenje in vlaženjem suhega materiala na krožniku,
- osvetlitev posipalnega krožnika,
- tipalo za kontrolo posipanja,
- sistem za drobljenje sprimkov,
- priložen opis navedenega sistema,
- zaščitna mreža za silos z odprtinami 40x40 do 50x50 mm
ponjava za silos-dvodelna preklopna, sistem odpiranja/zapiranja z vrvjo ročno, ob odprtem mehanizmu ponjave se mora dvigniti varovalna ograja, za varen pristop na odprt silos posipalnika
- dve signalni oranžni luči na vrhu zadnje stranice silosa.

DODATNI OPIS

- posipalec bo izdelan za znano vozilo tako, da je pri polnem posipalcu enakomerna osna obremenitev,
- montaža na vozilo z pritrdilnimi elementi in preizkus delovanja,
- montaža: na šasijo,
- navodila za kalibracijo posipalnika.

ZM8 – Posipalo soli za montažo na vozilo Unimog 3,0 m3

Šifra lokacije	Število vozil
20	1

OSNOVNI OPIS

- Prostornina silosa – 3 m³
- dodatni rezervoarji za tekočino kapacitete cca. 30 % prostornine silosa,
- pogon posipalca s komunalno hidravliko tovornega vozila,
- hitri hidravlični priključni elementi za prikllop na komunalno hidravliko tovornega vozila,
- kvalitetna protikorozijska zaščita - silosa in drugih kovinskih delov posipalca vsaj 100 µm suhega
- nanosa na površinah (ponudbi obvezno priložiti opis izvedbe protikorozijske zaščite),
- barva: oranžna (RAL 2011),
- avtomatska regulacija posipanja v odvisnosti od hitrosti vozila od 5 do 40 g/m2, največ okoli 240 g/m2 – lokalno,
- komandni pult v kabini vozila mora omogočati upravljanje naslednjih funkcij iz kabine vozila:
- start/stop posipanja,
- start/stop mokrega posipanja,
- nastavitev količine posipanja po stopnjah,
- nastavljava širina posipanja od 2 m do 12 m, stopenjsko po 1 m,
- ločeno določanje asimetrije posipanje v levo ali desno po stopnjah 1 m,
- nastavitev razmerja pri mokrem soljenju,
- elektronski prenos podatkov: začetek/konec posipanja, širina, količina, simetrija posipanja.

- avtomatsko pošiljanje podatkov v DAU formatu preko serijske komunikacije RS 232.
- možnost nastavitve pogostosti pošiljanja podatkov glede na prevoženo pot.
- števec porabe posipnega materiala - dnevna in skupna poraba,
- števec delovnih ur,
- funkcija praznjenja preostalega posipnega materiala v silosu,
- indikator praznega silosa suhega posipnega materiala,
- prikazovalnik količine tekočine v rezervoarjih za mokro posipanje,
- posipalni krožnik iz nerjavečega materiala premera vsaj 450 mm, z sistemom za mokro soljenje in vlaženjem suhega materiala na krožniku,
- osvetlitev posipalnega krožnika,
- tipalo za kontrolo posipanja,
- sistem za drobljenje sprimkov,
- priložen opis navedenega sistema,
- zaščitna mreža za silos z odprtinami 40x40 do 50x50 mm
- ponjava za silos-dvodelna preklopna, sistem odpiranja/zapiranja z vrvjo ročno, ob odprtem mehanizmu ponjave se mora dvigniti varovalna ograja, za varen pristop na odprt silos posipalnika
- dve signalni oranžni luči na vrhu zadnje stranice silosa.

DODATNI OPIS

- posipalec bo izdelan za znano vozilo tako, da je pri polnem posipalcu enakomerna osnaobremenitev,
- montaža na vozilo z pritrdilnimi elementi in preizkus delovanja,
- montaža:
- hitri samonakladalni sistem noge ostanejo po nalaganju pritrjene na okvir posipalnika,
- navodila za kalibracijo posipalnika.

LM 1A Kosilnica – mulčer- kosilnica za bankine in kosilno glavo za košnjo okrog stebričkov (čelni priključek univ. delovnega vozila)

OSNOVNE ZAHTEVE:

- čelni priključek za novo univerzalno delovno vozilo (po DIN 76060 A in B),
- delovna višina kosilnice, ki omogoča košnjo pod jekleno varnostno ograjo (od 30 do 42 cm),
- širina košnje najmanj 1,2 m z odmetom pokošene trave na rob,
- naprava za samodejno odmikanje od ovir,
- možnost košnje na levi in desni strani vozila,
- protitorzijski okvir za blokado prednje osi vozila proti prečnemu nagibanju vozila,
- krmilni pult, nameščen v kabini delovnega vozila,
- hidravlično krmiljenje kosilnice (dvig, spust, nagib) iz kabine vozila, vključno z dvigom kosilne glave,
- pogon kosilnice s pogonsko gredjo univerzalnega delovnega vozila,
- voziček za montažo in demontažo obeh naprav,
- barva RAL 2011

DODATNE ZAHTEVE:

- vgrajen dodatni priključek, ki omogoča precizno košnjo okoli smernih stebričkov in nosilcev odbojnih ograj, z dvema rotacijskima kosilnima diskoma in avtomatskim krmiljenjem, delovanje na desni strani,
- avtomatika s tipali za samodejno odmikanjem oviram,

- sistem za odmikanja od smernih stebričkov,
- avtomatika z ultrazvočnim senzorjem, za samodejno uravnavanje razdalje od odbojne ograje,
- drsnik s senzorjem, za samodejno uravnavanje višine kosilnih diskov,
- možnost delovanja sočasno s čelnim mulčerjem,
- priložen rezervni komplet nožev,
- dobavitelj mora zagotoviti montažo in preizkus ter usposabljanje na novem univerzalnem vozilu. dokončen prevzem priključkov se izvede po uspešno izvedenem pregledu in po preizkusu stroja s strani Ministrstva za delo, družino, socialne zadeve in enake možnosti,

LM 3A Kosilnica - mulčer za brežine L=7 m (priključek delovnega vozila za montažo na zabojnik delovnega vozila)

OSNOVNE ZAHTEVE

- priključek za novo univerzalno delovno vozilo z montažo na vmesni okvir kesona – pomožna šasija univerzalnega delovnega vozila,
- zložljiva teleskopska delovna roka, max transportne višine 4000 mm,
- čelni rotacijski valj z noži za košnjo-mulčenje trave, pritrjen na koncu delovne roke,
- brezstopenjsko nastavljivo hidravlično pridrževanje kosilne roke z glavo, na komandnem pultu v kabini vozila, s tipalom na kosilni glavi za sledenje konfiguracije terena,
- brezstopenjsko nastavljivo hidravlično varovanje obračanja kosilne roke ob naletu na oviro,
- doseg teleskopske roke min 7000 mm od boka vozila (min 8500 mm od sredine vozila),
- glava za širino košnje min 1200 mm,
- hidravlična nevtralizacija vzmetenja zadnje osi delovnega vozila - upravljanje iz kabine delovnega vozila,
- proporcionalno hidravlično krmiljenje kosilnice,
- komandni pult z dvema krmilnima vzvodom (joistikoma), (možnost krmiljenja z enim ali obema joistikoma) za proporcionalno elektro-hidravlično upravljanje priključka, nameščen na naslonjalu desnega sedeža,
- dodatna balastna utež proti nagibanju vozila prirejena za novo vozilo,
- barva RAL 2011
- dodatni priključek za čiščenje jarkov (koritnic, kanalet), pritrjen na koncu delovne roke.

DODATNE ZAHTEVE

- ustrezna izvedba pogona, s pogonsko hidravliko delovnega vozila,
- priloženo 2 kompleta rezervnih nožev s pripadajočimi nosilci nožev,
- elektronska kontrola števila vrtljajev mulčerja,
- ustrezna balastna utež za zagotovitev stabilnosti vozila,
- podporne noge za montažo in demontažo naprave,
- montaža vseh priključkov na novo delovno vozilo s funkcionalnim preizkusom,
- števec delovnih ur na kosilnici,
- prvi redni servis vseh priključkov mora biti brezplačen,
- dokončen prevzem priključkov se izvede po uspešno izvedenem pregledu in po preizkusu stroja s strani Ministrstva za delo, družino, socialne zadeve in enake možnosti,
- dobavitelj mora zagotoviti šolanje kadra naročnika,
- ob predaji priključka mora biti dostavljena vsa zakonsko predpisana tehnična dokumentacija (navodila za uporabo in vzdrževanje v slovenskem jeziku, tehnične skice in katalog rezervnih delov v elektronski obliki, dokazilo o varnosti celotne naprave skladno z zakonom – izjave o skladnosti.

V. VZORCI ZAHTEVANIH FINANČNIH ZAVAROVANJ

V.1. VZOREC: ZAVAROVANJE ZA RESNOST PONUDBE po EPGP-758

Glava s podatki o garantu (zavarovalnici/banki)

Za: *(vpiše se upravičenca tj. izvajalca postopka javnega naročanja)*

Datum: *(vpiše se datum izdaje)*

VRSTA: *(kavcijsko zavarovanje/garancija za resnost ponudbe)*

ŠTEVILKA: *(vpiše se številka zavarovanja)*

GARANT: *(vpiše se ime in naslov zavarovalnice/banke v kraju izdaje)*

NAROČNIK: *(vpiše se ime in naslov naročnika zavarovanja/garancije, tj. kandidata oziroma ponudnika v postopku javnega naročanja)*

UPRAVIČENEC: *(vpiše se izvajalca postopka javnega naročanja)*

OSNOVNI POSEL: obveznost naročnika zavarovanja/garancije iz njegove ponudbe, predložene v postopku javnega naročanja št. JNXXXX, z dne , katerega predmet je

ZNESEK IN VALUTA: *(vpiše se najvišji znesek s številko in besedo in valuto)*

LISTINE, KI JIH JE POLEG IZJAVE TREBA PRILOŽITI ZAHTEVI ZA PLAČILO IN SE IZRECNO ZAHTEVAJO V SPODNJEM BESEDILU: NOBENA

JEZIK V ZAHTEVANIH LISTINAH: slovenski

OBLIKA PREDLOŽITVE: v papirni obliki s priporočeno pošto ali katerokoli obliko hitre pošte ali v elektronski obliki po SWIFT sistemu na naslov *(navede se SWIFT naslova garanta)*

KRAJ PREDLOŽITVE: *(garant vpiše naslov podružnice, kjer se opravi predložitev papirnih listin, ali elektronski naslov za predložitev v elektronski obliki, kot na primer garantov SWIFT naslov. Če kraj predložitve v tej rubriki ni naveden, se predložitev opravi v kraju, kjer je garant izdal zavarovanje.)*

DATUM VELJAVNOSTI: DD. MM. LL *(vpiše se datum, ki je naveden v razpisni dokumentaciji za oddajo predmetnega javnega naročila)*

STRANKA, KI JE DOLŽNA PLAČATI STROŠKE: (vpiše se ime naročnika zavarovanja, tj. kandidata oziroma ponudnika v postopku javnega naročanja)

Kot garant se s to zavarovanjem/garancijo nepreklicno zavezuje, da bomo upravičencu izplačali katerikoli znesek do višine zneska zavarovanja/garancije, ko upravičenec predloži ustrezno zahtevo za plačilo v zgoraj navedeni obliki predložitve, podpisano s strani pooblaščenega (-ih) podpisnika (-ov), ter v vsakem primeru skupaj z izjavo upravičenca, ki je bodisi vključena v samo besedilo zahteve za plačilo, bodisi na ločeni podpisani listini, ki je priložena zahtevi za plačilo ali se nanjo sklicuje, in v kateri je navedeno, v kakšnem smislu naročnik ni izpolnil svojih obveznosti iz osnovnega posla.

Zavarovanje/garancija se lahko unovči iz naslednjih razlogov, ki morajo biti navedeni v izjavi upravičenca oziroma zahtevi za plačilo:

1. naročnik zavarovanja/garancije je umaknil ponudbo po poteku roka za prejem ponudb ali nedopustno spremenil ponudbo v času njene veljavnosti; ali
2. izbrani naročnik zavarovanja/garancije na poziv upravičenca ni podpisal pogodbe; ali
3. izbrani naročnik zavarovanja/garancije ni predložil zavarovanja/garancije za dobro izvedbo pogodbenih obveznosti v skladu s pogoji naročila.

Katerokoli zahtevo za plačilo po tem zavarovanju moramo prejeti na datum veljavnosti zavarovanja ali pred njim v zgoraj navedenem kraju predložitve.

Morebitne spore v zvezi s tem zavarovanjem rešuje stvarno pristojno sodišče v Ljubljani po slovenskem pravu.

Za to zavarovanje/garancijo veljajo Enotna Pravila za Garancije na Poziv (EPGP) revizija iz leta 2010, izdana pri MTZ pod št. 758.

garant
(žig in podpis)

V.2. VZOREC: GARANCIJA ZA DOBRO IZVEDBO POGODBENIH OBVEZNOSTI po EPGP-758

Glava s podatki o garantu (banki/zavarovalnici) ali SWIFT ključ

Za: *(vpiše se upravičenca tj. naročnika javnega naročila)*

Datum: *(vpiše se datum izdaje)*

VRSTA GARANCIJE: Garancija za dobro izvedbo posla

ŠTEVILKA GARANCIJE: *(vpiše se številka garancije)*

GARANT: *((vpiše se ime in naslov zavarovalnice/banke v kraju izdaje)*

NAROČNIK GARANCIJE: *(vpiše se ime in naslov naročnika garancije, tj. v postopku javnega naročanja izbranega ponudnika)*

UPRAVIČENEC: *(vpiše se naročnika javnega naročila)*

OSNOVNI POSEL: pogodba št. z dne *(predmet pogodbe)*

ZNESEK IN VALUTA GARANCIJE: *(vpiše se najvišji znesek s številko in besedo in valuto)*

LISTINE, KI JIH JE POLEG IZJAVE TREBA PRILOŽITI ZAHTEVI ZA PLAČILO IN SE IZRECNO ZAHTEVAJO V SPODNJEM BESEDILU: NOBENA

JEZIK V ZAHTEVANIH LISTINAH: slovenski

OBLIKA PREDLOŽITVE: v papirni obliki s priporočeno pošto ali katerokoli obliko hitre pošte ali v elektronski obliki po SWIFT sistemu na naslov *(navede se SWIFT naslova garanta)*

KRAJ PREDLOŽITVE: *(Garant vpiše naslov podružnice, kjer se opravi predložitev papirnih listin, ali elektronski naslov za predložitev v elektronski obliki, kot na primer garantov SWIFT naslov. Če kraj predložitve v tej rubriki ni naveden, se predložitev opravi v kraju, kjer je garant izdal garancijo.)*

DATUM VELJAVNOSTI: *(vpiše se datum zapadlosti garancije)*

STRANKA, KI JE DOLŽNA PLAČATI STROŠKE: *(vpiše se ime naročnika garancije, tj. v postopku javnega naročanja izbranega ponudnika)*

Kot garant se s to garancijo nepreklicno, brezpogojno in na prvi poziv zavezujemo, da bomo upravičencu izplačali katerikoli znesek do višine zneska garancije, ko upravičenec predloži ustrezno zahtevo za plačilo v zgoraj navedeni obliki predložitve, podpisano s strani pooblaščenega (-ih) podpisnika (-ov), ter v vsakem primeru skupaj z izjavo upravičenca, ki je bodisi vključena v samo besedilo zahteve za plačilo, bodisi na

ločeni podpisani listini, ki je priložena zahtevi za plačilo ali se nanjo sklicuje, in v kateri je navedeno, v kakšnem smislu naročnik garancije ni izpolnil svojih obveznosti iz osnovnega posla.

Katerokoli zahtevo za plačilo po tej garanciji moramo prejeti na datum veljavnosti garancije ali pred njim v zgoraj navedenem kraju predložitve.

Morebitne spore v zvezi s to garancijo rešuje stvarno pristojno sodišče v Ljubljani po slovenskem pravu.

Za to garancijo veljajo Enotna Pravila za Garancije na Poziv (EPGP) revizija iz leta 2010, izdana pri MTZ pod št. 758.

garant
(žig in podpis)

V.3. VZOREC: GARANCIJA ZA ODPRAVO NAPAK V GARANCIJSKEM ROKU

Naziv izdajatelja:

Kraj in datum:

Garancija št.:

Upravičenec : /vpisati naročnika naročila/

Naslov :

V skladu s pogodbo /naziv pogodbe, številka pogodbe, datum,.../, sklenjeno med/polno ime in naslov upravičenca/, in /naziv izvajalca/ za izvedbo /predmet pogodbe/ v vrednosti , je izvajalec dolžan predložiti garancijo za odpravo napak v garancijskem roku.

Na podlagi navedenega se kot izdajatelj te garancije nepreklicno in brezpogojno zavezujemo, da vam bomo na vaš prvi poziv, ne oziraje se na veljavnost in pravne učinke uvodoma omenjene pogodbe in odpovedujoč se vsakršnim ugovorom na podlagi le-te, plačali vsak znesek do maksimalne višine

EUR.

Zavezujemo se, da vam bomo v 5 delovnih dneh po prejemu vašega prvega pisnega zahtevka za plačilo, na prvi poziv plačali zgoraj navedeni znesek brez kakršnega koli dodatnega utemeljevanja, če v svojem zahtevku navedete, da izvajalec svojih pogodbenih obveznosti iz naslova odprave napak v garancijski dobi ni izpolnil v skladu z določili zgoraj navedene pogodbe.

Zahteva za unovčitev garancije mora biti predložen banki in mora vsebovati:

1. Zahtevek naročnika za unovčenje garancije
2. Original garancije št.

Garancijo lahko uveljavlja le naročnik ali njegov pravni naslednik.

Ta garancija se znižuje za vsak, po tej garanciji unovčeni znesek.

Ta garancija velja do vključno .

Če se bo naročnik kadarkoli v času veljavnosti te garancije strinjal, da se prodajalcu (izvajalcu) podaljša pogodbeni rok ali v primeru, da prodajalec (izvajalec) ni uspel izpolniti svojih obveznosti, se lahko naročnik oziroma prodajalec/izvajalec in banka sporazumno dogovorita za podaljšanje garancije.

Morebitne spore v zvezi s to garancijo rešuje stvarno pristojno sodišče v /vpisati kraj/ po slovenskem pravu.

Izdajatelj
/žig in podpis/

VI. PONUDBA S PONUDBENIM PREDRAČUNOM

Predmet javnega naročila: **DOBAVA TOVORNIH VOZIL IN OPREME**

Int. št. naročila pri naročniku: **000152/2016**

VI.1. Podatki o ponudniku

Naziv:

Odgovorna oseba za podpis pogodbe:

Matična številka (ali EMŠO za s.p.):

Transakcijski račun na katerega bo naročnik plačeval izvedene pogodbene obveznosti:

..... pri

Šteje se, da je bilo kakršnokoli sporočilo v zvezi s predmetnim javnim naročilom pravilno naslovljeno na ponudnika, če je bilo poslano na kateregakoli od vpisanih kontaktnih podatkov:

Kontaktna oseba:

e-naslov kontaktne osebe:

Telefon:

Telefaks:

Ponudnik, ki bo izbran za izvedbo javnega naročila, mora javiti vsako spremembo podatkov iz v ponudbi priloženega obrazca ESPD, ki bi nastala v času do dokončanja del po sklenjeni pogodbi.

Izjavljamo, da:

- je ponudba pripravljena skladno z razpisno dokumentacijo v besedilu, kot je bilo objavljeno na Portalu javnih naročil www.enarocanje.si in/ali internetni strani naročnika www.dars.si.
- je ponudba lahko od vas sprejeta v kateremkoli roku pred iztekom končnega roka.
- je ponudba veljavna vključno do **21.02.2017**.
- razpisno dokumentacijo razumemo in se v celoti strinjamo z njeno vsebino vključno z dodatki in pojasnili, ki so bili morebiti izdani v zvezi z razpisno dokumentacijo.
- smo pripravljeni izvesti predmetno javno naročilo po sklenitvi pogodbe v rokih, količini in kakovosti kot izhaja iz razpisne dokumentacije, tehničnih specifikacij in naše ponudbe.

datum:

podpis:

P O N U D B A

Po proučitvi razpisne dokumentacije in sprejemanju pogojev vas obveščamo, da smo pripravljeni dobaviti

Sklop	Vrednost brez DDV	Vrednost z DDV
Sklop 1: Nakup kombiniranih tovornih vozil z nizkimi emisijami		
Sklop 2: Nakup lahkih tovornih vozil z nizkimi emisijami		
Sklop 3: Nakup lahkih tovornih vozil z nizkimi emisijami		
Sklop 4: Nakup lahkih tovornih vozil z nizkimi emisijami		
Sklop 5: Nakup lahkih tovornih vozil z nizkimi emisijami		
Sklop 6: Nakup težkih tovornih vozil z nizkimi emisijami		
Sklop 7: Nakup težkih tovornih vozil z nizkimi emisijami		
Sklop 8: Nakup univerzalnega delovnega vozila z nizkimi emisijami		
Sklop 9: Zimski priključki		
Sklop 10: Zimski priključki		
Sklop 11: Letni priključki		

datum:

podpis:

VI.2. Ponudbeni predračun

Ponudnik:

PONUDBENI PREDRAČUN št.

Sklop 1: Nakup kombiniranih tovornih vozil z nizkimi emisijami

Poz.	Naziv blaga	ME	Kol.	Cena/ME	Vrednost
1	KV1 Kombinirano tovorno vozilo na nadzor del nad 65 kW in skupne mase min. 1,4 t s signalno tablo: 10/1, 90/1	kos	2		
2	KV4 Kombinirano vozilo (za nadzor del) nad 80 kW in skupne mase do 1,9t 4X4 s signalno tablo: 10/1, 40/1, 70/2	kos	4		
3	KV5 Kombinirano vozilo za prevoz ljudi – nad 100 kW : 20/1, 70/1	kos	2		
4	KV6 Kombinirano servisno vozilo : 10/1, 30/1, 80/1	kos	3		

Skupaj

DDV 22%:

Skupaj z DDV:

Strinjamo se:

- da so razpisane količine na enoto mere in so okvirne ter se prilagajajo konkretnim potrebam ter razpoložljivim finančnim sredstvom naročnika. Naročnik ni zavezan naročiti celotne količine blaga.

Izjavljamo, da smo ponudili in izpolnili vse pozicije iz predračuna.

Vse cene in vrednosti so izražene v evrih. Cena ne vsebuje DDV. Cene in vrednosti so obračunane in zaokrožene na dve (2) decimalki. V ponudbeni ceni/ME so zajeti vsi stroški v zvezi s predmetom naročila.

datum:

podpis:

Ponudnik:

PONUDBENI PREDRAČUN št.**Sklop 2: Nakup lahkih tovornih vozil z nizkimi emisijami**

Poz.	Naziv blaga	ME	Kol.	Cena/ME	Vrednost
1	LV1 Lahko tovorno vozilo, dovoljene skupne mase 3,5 t in min 120 kW – kratka kabina, led dnevne luči z avtomatskih preklopom: 40/1	kos	1		
2	LV2 Lahko tovorno vozilo, dovoljene skupne mase 3,5t in min 120 kW – dolga kabina: 60/1, 70/1, 90/1	kos	3		

Skupaj

DDV 22%:

Skupaj z DDV:

Strinjamo se:

- da so razpisane količine na enoto mere in so okvirne ter se prilagajajo konkretnim potrebam ter razpoložljivim finančnim sredstvom naročnika. Naročnik ni zavezan naročiti celotne količine blaga.

Izjavljamo, da smo ponudili in izpolnili vse pozicije iz predračuna.

Vse cene in vrednosti so izražene v evrih. Cena ne vsebuje DDV. Cene in vrednosti so obračunane in zaokrožene na dve (2) decimalki. V ponudbeni ceni/ME so zajeti vsi stroški v zvezi s predmetom naročila.

datum:

podpis:

Ponudnik:

PONUDBENI PREDRAČUN št.

Sklop 3: Nakup lahkih tovornih vozil z nizkimi emisijami

Poz.	Naziv blaga	ME	Kol.	Cena/ME	Vrednost
1	LV2C Lahko tovorno vozilo, skupne mase 3,5 t – dolga kabina, 4,2 m keson: 10/2	kos	2		

Skupaj

DDV 22%:

Skupaj z DDV:

Strinjamo se:

- da so razpisane količine na enoto mere in so okvirne ter se prilagajajo konkretnim potrebam ter razpoložljivim finančnim sredstvom naročnika. Naročnik ni zavezan naročiti celotne količine blaga.

Izjavljamo, da smo ponudili in izpolnili vse pozicije iz predračuna.

Vse cene in vrednosti so izražene v evrih. Cena ne vsebuje DDV. Cene in vrednosti so obračunane in zaokrožene na dve (2) decimali. V ponudbeni ceni/ME so zajeti vsi stroški v zvezi s predmetom naročila.

datum:

podpis:

Ponudnik:

PONUDBENI PREDRAČUN št.

Sklop 4: Nakup lahkih tovornih vozil z nizkimi emisijami

Poz.	Naziv blaga	ME	Kol.	Cena/ME	Vrednost
1	LV5 Lahko tovorno vozilo, skupne mase 3,5t – dolga kabina, s signalno tablo na kesonu: 10/2, 70/1	kos	3		

Skupaj

DDV 22%:

Skupaj z DDV:

Strinjamo se:

- da so razpisane količine na enoto mere in so okvirne ter se prilagajajo konkretnim potrebam ter razpoložljivim finančnim sredstvom naročnika. Naročnik ni zavezan naročiti celotne količine blaga.

Izjavljamo, da smo ponudili in izpolnili vse pozicije iz predračuna.

Vse cene in vrednosti so izražene v evrih. Cena ne vsebuje DDV. Cene in vrednosti so obračunane in zaokrožene na dve (2) decimalki. V ponudbeni ceni/ME so zajeti vsi stroški v zvezi s predmetom naročila.

datum:

podpis:

Ponudnik:

PONUDBENI PREDRAČUN št.

Sklop 5: Nakup lahkih tovornih vozil z nizkimi emisijami

Poz.	Naziv blaga	ME	Kol.	Cena/ME	Vrednost
1	LV2 Lahko tovorno vozilo, dovoljene skupne mase 3,5t in min 120 kW – dolga kabina: 00/10	kos	10		

Skupaj

DDV 22%:

Skupaj z DDV:

Strinjamo se:

- da so razpisane količine na enoto mere in so okvirne ter se prilagajajo konkretnim potrebam ter razpoložljivim finančnim sredstvom naročnika. Naročnik ni zavezan naročiti celotne količine blaga.

Izjavljamo, da smo ponudili in izpolnili vse pozicije iz predračuna.

Vse cene in vrednosti so izražene v evrih. Cena ne vsebuje DDV. Cene in vrednosti so obračunane in zaokrožene na dve (2) decimali. V ponudbeni ceni/ME so zajeti vsi stroški v zvezi s predmetom naročila.

datum:

podpis:

Ponudnik:

PONUDBENI PREDRAČUN št.

Sklop 6: Nakup težkih tovornih vozil z nizkimi emisijami

Poz.	Naziv blaga	ME	Kol.	Cena/ME	Vrednost
1	LV1C Tovorno vozilo, dovoljene skupne mase min 7t, kratka kabina z dvigalom in min 125 kW : 81/1	kos	1		
2	LV3 Lahko tovorno vozilo dovoljene skupne mase nad 7t in min 150 kW: 70/1	kos	1		

Skupaj

DDV 22%:

Skupaj z DDV:

Strinjamo se:

- da so razpisane količine na enoto mere in so okvirne ter se prilagajajo konkretnim potrebam ter razpoložljivim finančnim sredstvom naročnika. Naročnik ni zavezan naročiti celotne količine blaga.

Izjavljamo, da smo ponudili in izpolnili vse pozicije iz predračuna.

Vse cene in vrednosti so izražene v evrih. Cena ne vsebuje DDV. Cene in vrednosti so obračunane in zaokrožene na dve (2) decimali. V ponudbeni ceni/ME so zajeti vsi stroški v zvezi s predmetom naročila.

datum:

podpis:

Ponudnik:

PONUDBENI PREDRAČUN št.

Sklop 7: Nakup težkih tovornih vozil z nizkimi emisijami

Poz.	Naziv blaga	ME	Kol.	Cena/ME	Vrednost
1	TV1 Tovorno vozilo moči 180-320 kW, pogon 6x6, 3-stopenjski hidravlični sistem : 90/1	kos	1		
2	TV2 Tovorno vozilo moči 280-320 kW, pogon 4x4, 3stopenjski hidravlični sistem: 70/1, 80/1	kos	2		
3	TV5 Tovorno vozilo moči min 320 kW, pogon 6x6, 2-stopenjski hidravlični sistem z dvigalom gozdarskim montaža za kabino +grabilec za razsuti tovor + klešče za hlodovino : 30/1	kos	1		

Skupaj

DDV 22%:

Skupaj z DDV:

Strinjamo se:

- da so razpisane količine na enoto mere in so okvirne ter se prilagajajo konkretnim potrebam ter razpoložljivim finančnim sredstvom naročnika. Naročnik ni zavezan naročiti celotne količine blaga.

Izjavljamo, da smo ponudili in izpolnili vse pozicije iz predračuna.

Vse cene in vrednosti so izražene v evrih. Cena ne vsebuje DDV. Cene in vrednosti so obračunane in zaokrožene na dve (2) decimalki. V ponudbeni ceni/ME so zajeti vsi stroški v zvezi s predmetom naročila.

datum:

podpis:

Ponudnik:

PONUDBENI PREDRAČUN št.

Sklop 8: Nakup univerzalnega delovnega vozila z nizkimi emisijami

Poz.	Naziv blaga	ME	Kol.	Cena/ME	Vrednost
1	UV3 Univerzalno delovno vozilo moči najmanj 200 kW: 20/1, 30/1, 50/1	kos	3		

Skupaj

DDV 22%:

Skupaj z DDV:

Strinjamo se:

- da so razpisane količine na enoto mere in so okvirne ter se prilagajajo konkretnim potrebam ter razpoložljivim finančnim sredstvom naročnika. Naročnik ni zavezan naročiti celotne količine blaga.

Izjavljamo, da smo ponudili in izpolnili vse pozicije iz predračuna.

Vse cene in vrednosti so izražene v evrih. Cena ne vsebuje DDV. Cene in vrednosti so obračunane in zaokrožene na dve (2) decimali. V ponudbeni ceni/ME so zajeti vsi stroški v zvezi s predmetom naročila.

datum:

podpis:

Ponudnik:

PONUDBENI PREDRAČUN št.

Sklop 9: Zimski priključki

Poz.	Naziv blaga	ME	Kol.	Cena/ME	Vrednost
1	ZM11 Stranski rezkar– kot priključek širine 2,6m: 20/1	kos	1		

Skupaj

DDV 22%:

Skupaj z DDV:

Strinjamo se:

- da so razpisane količine na enoto mere in so okvirne ter se prilagajajo konkretnim potrebam ter razpoložljivim finančnim sredstvom naročnika. Naročnik ni zavezan naročiti celotne količine storitev.

Izjavljamo, da smo ponudili in izpolnili vse pozicije iz predračuna.

Vse cene in vrednosti so izražene v evrih. Cena ne vsebuje DDV. Cene in vrednosti so obračunane in zaokrožene na dve (2) decimalki. V ponudbeni ceni/ME so zajeti vsi stroški v zvezi s predmetom naročila.

datum:

podpis:

Ponudnik:

PONUDBENI PREDRAČUN št.

Sklop 10: Zimski priključki

Poz.	Naziv blaga	ME	Kol.	Cena/ME	Vrednost
1	ZM2 Plug snežni – čelni, dolžine 4,0 m ; 90/1	kos	1		
2	ZM13 – Snežno puhalo – priključek za Rapid EURO 4: 40/1	kos	1		
3	ZM6 Posipalo soli za montažo na vozilo 8 m3: 90/1	kos	1		
4	ZM7 Posipalo soli za montažo na vozila 6 m3, montiran na keson: 70/2	kos	2		
5	ZM7A Posipalo soli za montažo na vozila 6 m3, montiran na šasijo: 70/1	kos	1		
6	ZM8 Posipalo soli za montažo na vozilo Unimog 3,0 m3: 20/1	kos	1		

Skupaj

DDV 22%:

Skupaj z DDV:

Strinjamo se:

- da so razpisane količine na enoto mere in so okvirne ter se prilagajajo konkretnim potrebam ter razpoložljivim finančnim sredstvom naročnika. Naročnik ni zavezan naročiti celotne količine blaga.

Izjavljamo, da smo ponudili in izpolnili vse pozicije iz predračuna.

Vse cene in vrednosti so izražene v evrih. Cena ne vsebuje DDV. Cene in vrednosti so obračunane in zaokrožene na dve (2) decimalki. V ponudbeni ceni/ME so zajeti vsi stroški v zvezi s predmetom naročila.

datum:

podpis:

Ponudnik:

PONUDBENI PREDRAČUN št.

Sklop 11: Letni priključki

Poz.	Naziv blaga	ME	Kol.	Cena/ME	Vrednost
1	LM1A Kosilnica – mulčer- kosilnica za bankine in kosilno glavo za košnjo okrog stebričkov (čelni priključek univ. delovnega vozila): 20/1	kos	1		
2	LM3A Kosilnica - mulčer za brežine L=7 m (priključek delovnega vozila za montažo na zabojnik delovnega vozila): 20/1	kos	1		

Skupaj

DDV 22%:

Skupaj z DDV:

Strinjamo se:

- da so razpisane količine na enoto mere in so okvirne ter se prilagajajo konkretnim potrebam ter razpoložljivim finančnim sredstvom naročnika. Naročnik ni zavezan naročiti celotne količine blaga.

Izjavljamo, da smo ponudili in izpolnili vse pozicije iz predračuna.

Vse cene in vrednosti so izražene v evrih. Cena ne vsebuje DDV. Cene in vrednosti so obračunane in zaokrožene na dve (2) decimali. V ponudbeni ceni/ME so zajeti vsi stroški v zvezi s predmetom naročila.

datum:

podpis:

VII. UGOTAVLJANJE SPOSOBNOSTI

NAROČNIK: DARS d.d., Ulica XIV. divizije 4, 3000 Celje

GOSPODARSKI SUBJEKT:

IZJAVA ŠT. 1 (B) - UGOTAVLJANJE EKONOMSKE IN FINANČNE SPOSOBNOSTI

PREDMET JAVNEGA NAROČILA: **DOBAVA TOVORNIH VOZIL IN OPREME**

Izjavljamo, da v zadnjih 6 mesecih, pred skrajnim rokom za oddajo ponudbe, za predmetno javno naročilo, nismo imeli blokirane posameznega računa več kot 15 dni (skupno število dni blokade na posameznem računu).

Strinjamo se, da bomo v primeru zahteve, naročniku predložili potrdilo banke o prometu na vsakem transakcijskem računu in izjavo banke, da račun ni bil blokirani (solventnost) v skupnem trajanju več kot 15 dni zadnjih šestih mesecih pred oddajo ponudbe.

datum:

podpis:

NAROČNIK: DARS d.d., Ulica XIV. divizije 4, 3000 Celje

PONUĐNIK:

IZJAVA ŠT. 1 (C) – MERILO ZA IZBOR

PREDMET JAVNEGA NAROČILA: **DOBAVA TOVORNIH VOZIL IN OPREME**

TABELE MERIL ZA IZBOR

- a) Naročnik bo pri izračunu ocene stroškov v življenjski dobi vozila (LCC) uporabil vrednosti, ki jih ponudnik navede v spodnji tabeli, kot je navedeno v točki II.7. Merilo za izbiro ponudbe pri oddaji javnega naročila.
- b) Ponudnik za vsako ponujeno vozilo sklopov 1, 2, 3, 4 in 5, v tabelo vpiše:

Sklop		
Pozicija		
Znamka		
tip		
Oznaka	Opis parametra	Vrednost
Nc	nabavna cena vozila z DDV-jem	EUR
poraba _E	vrsta in poraba energenta	l/km
CO ₂ em	emisije ogljikovega dioksida	kg/km
NO _x em	emisije dušikovih oksidov	g/km
NMHCem	emisije nemetanskih ogljikovodikov	g/km
PMem	emisije trdih delcev	g/km
M	ponujena moč motorja	kW
P	ponujena prostornina motorja	cm ³
N	ponujen navor motorja	Nm

Pod materialno in kazensko odgovornostjo izjavljamo:

- da so navedeni podatki resnični,
- da ponujeno blago izpolnjuje vse tehnične zahteve iz poglavja IV. Tehnične specifikacije.

datum:

podpis ponudnika:

(izjava se po potrebi kopira in izpolni glede na ponujena vozila)

NAROČNIK: DARS d.d., Ulica XIV. divizije 4, Celje

PONUĐNIK:

IZJAVA ŠT. 2 - PODIZVAJALCI, KI BODO SODELOVALI PRI IZVEDBI JAVNEGA NAROČILA

PREDMET JAVNEGA NAROČILA: **DOBAVA TOVORNIH VOZIL IN OPREME**

Št.	Naziv podizvajalca	Kontaktna oseba, tel. št., e-pošta)	Zakoniti zastopniki	Vrsta del podizvajalca in delež/vrednost podizvajalskih del	Zahteva neposredno plačilo DA/NE ³

V kolikor ponudnik nima podizvajalcev, v tabelo nedvoumno vpiše, da nima podizvajalcev, kar potrdi s podpisom izjave.

datum:

podpis ponudnika:

Ponudnik mora za vsakega podizvajalca v ponudbi predložiti ESPD.

³ Za podizvajalce, ki zahtevajo neposredno plačilo, mora ponudnik priložiti zahteve podizvajalcev za neposredna plačila.

NAROČNIK: DARS d.d., Ulica XIV. divizije 4, 3000 Celje

PODIZVAJALEC:

ZAHTEVA PODIZVAJALCA ZA NEPOSREDNO PLAČILO

Za izvedbo v ponudbi navedenega dela javnega naročila in sicer:

4

zahtevamo neposredno plačilo naročnika javnega naročila

na TRR št. _____ odprt pri _____.

Naročniku dajemo soglasje, na podlagi katerega bo namesto glavnega izvajalca poravnal našo terjatev do ponudnika.

datum:

podpis podizvajalca:

⁴ Navedba vrste del podizvajalca in delež/vrednost podizvajalskega dela.

PRILOGA: NASLOVNICA PONUDBE

PONUDBNIK:

»NE ODPIRAJ – PONUDBA«

ZA JAVNO NAROČILO: DOBAVA TOVORNIH VOZIL IN OPREME

Oznaka naročila: 000152/2016

Ponujen sklop: 1, 2, 3, 4, 5, 6, 7, 8, 9, 10, 11 (ustrezno obkroži)

Število zavitkov

DARS d.d.
Izpostava Ljubljana
Glavna pisarna

Dunajska 7
1000 LJUBLJANA